

# ENTRAMMES

# Info



*C. Planchenault*



*S. Dalibard*

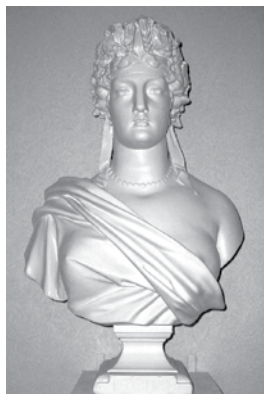


*C. Planchenault*



*S. Dalibard*





# Sommaire

## Vie municipale

Le mot du maire .....	3
Actualités municipales.....	4
Projets.....	5-6
Travaux.....	7
Divers.....	8
Zoom sur .....	9

## Social

Demande de logement social - Don d'organes	
Assistantes maternelles - CCAS.....	10
ADMR - Demandeurs d'emploi .....	10

## Vie scolaire & Jeunesse

Enfance et jeunesse .....	12
Nos écoles.....	13

## Vie culturelle

Médiathèque municipale.....	14
-----------------------------	----

## Actualités vie locale

Etat civil - Vie locale .....	15
-------------------------------	----

## Dossier

La Jouanne à Entrammes .....	16-17
------------------------------	-------

## Environnement

Deuxième fleur pour Entrammes - Maisons fleuries....	18
--	----

## Laval agglomération

Eau et assainissement - Chantier de réinsertion.....	19
Chantier argent de poche - Containers enterrés.....	20

## Vie associative

Contacts des associations.....	21
En direct des associations.....	22-29

## Sans oublier...

Agenda des manifestations.....	30
Infos utiles - Tél. urgence .....	31
Temps forts à Entrammes.....	32

Pour recevoir par mail Anim'Entrammes,  
il suffit de communiquer votre adresse mail à :  
[mediatheque@mairie-entrammes.fr](mailto:mediatheque@mairie-entrammes.fr)

Nous vous invitons à consulter le site :  
[www.entrammes.mairie53.fr](http://www.entrammes.mairie53.fr)



### CONCOURS PHOTO :

Sont, en couverture, les photos coup de coeur de la commission, merci aux participants. Vos photos pour le prochain bulletin sont à envoyer avant le 1<sup>er</sup> mai.

**Responsable de la publication :** M. le Maire

#### Comité de rédaction :

la commission information, les responsables d'associations, les services municipaux et le secrétariat de la mairie.

**Prochain numéro :** Juillet 2017

**Impression et mise en page :** Imprimerie MADIOT



Imprimé avec des encres végétales sur du papier issu de forêts gérées durablement.



## Le mot du maire



*Madame, Mademoiselle, Monsieur,*

*Nous remercions toutes les personnes participant à l'opération « Recherche médecins ». Le port du tee-shirt, les photos, l'affiche sur les voitures et les différentes formes de communication : orale, réseaux sociaux... sont très importantes. Nous n'avons pas, à ce jour, de médecins en activité sur la commune. Cependant ces démarches de communication contribuent à la prise de conscience des déficits médicaux*

*par les responsables politiques et les professionnels de la santé.*

*Nous poursuivons notre travail de recherche de médecins. Le groupe de paramédicaux et d'élus se réunit chaque mois pour faire le point sur nos activités de recherche et entreprendre les actions de communications nécessaires. Nous avons des contacts avec le Conseil de l'Ordre des médecins, l'Agence Régionale de Santé, le Directeur de l'Hôpital de Laval, différents médecins en exercice sur le secteur, les médecins remplaçants de la Mayenne et des départements limitrophes. Des responsables politiques sont aussi interpellés.*

*Toutefois nous avons confiance et nous espérons une réponse favorable de médecins au regard du dynamisme du groupe des paramédicaux sur la commune. L'engagement des professionnels : pharmacienne, infirmier(ères), ostéopathe, kinésithérapeute, orthophoniste, pédicure-podologue, réflexologue plantaire, hypnotiseur... conforte notre démarche. Dans le but d'accompagner ce dynamisme paramédical, la commune a investi dans un local de 70 m<sup>2</sup> situé dans « l'espace CIL ». Ce local est constitué de deux cabinets avec un espace accueil et sanitaires commun, il sera loué à des professionnels de santé. Sa disponibilité est prévue en mars 2017.*

*Notre détermination est l'accès aux soins pour tous. La médecine de proximité est le pivot des services à la personne et de l'aménagement du territoire. Avec vous, nous maintenons l'effort afin de permettre l'installation de médecins sur notre commune.*

*Entrammes avec ses associations, ses commerces, ses artisans, ses professions libérales, ses services municipaux... possède un dynamisme et une attractivité reconnus par de nombreux responsables départementaux. Merci, à tous, de cet engagement. Il est le socle du « bien vivre ensemble ».*

*En 2017, la commune poursuit l'amélioration des équipements :*

- Une autonomie de la cuisine du restaurant scolaire avec l'aménagement d'un espace cuisine spécifique pour la salle des fêtes ;*
- La rénovation de la couverture de la salle omnisports avec une isolation thermique pour supprimer les fuites d'eau en cas de pluie ;*
- La construction de nouveaux vestiaires et l'aménagement d'un espace convivial pour répondre aux normes de la ligue de foot.*

*Les agents municipaux et les membres du conseil municipal vous souhaitent de joyeuses fêtes et une Bonne Année 2017.*

*Didier Marquet*



### Campagne : «Entrammes Recherche Médecins»

Cette campagne, lancée le 24 juin lors des feux de la St Jean, s'est poursuivie tout l'été, quelques temps forts :

*Remise du tee-shirt à M. le Préfet de la Mayenne le 28 juin*



*La Mayenne à table le 14 juillet*

Le diaporama des photos réalisées cet été est visible sur le site internet de la commune.

### Recensement



**LE RECENSEMENT PAR INTERNET : C'EST PLUS PRATIQUE !**  
Plus de 4,3 millions de personnes ont répondu en ligne en 2016, soit une économie de plus de 30 tonnes de papier. On a tous à y gagner !  
Pour en savoir plus, vous pouvez vous adresser à votre agent recenseur, à votre mairie ou vous rendre sur le site : [www.le-recensement-et-moi.fr](http://www.le-recensement-et-moi.fr)

Pour Entrammes, cinq agents assureront cette mission du 19 janvier au 18 février 2017



*Yvonne GRIPON, Claude PERRIER, Vanessa THIEBAULT, Alain LEMONNIER, Christiane PLANCHENAU*

### Opération un fruit à la récré



Depuis septembre les 280 élèves des écoles publiques et privée, chaque mardi matin à la récréation, peuvent manger un fruit. Cette opération, financée à hauteur de 76 % par FranceAgriMer, ne coûtera que 168 € à la commune pour le premier trimestre scolaire. La cueillette du verger d'Entrammes est le fournisseur de ces différents fruits.

### Lotissement du Prieuré

Suite à difficulté lors de la réalisation de ce lotissement, une partie des travaux, qui revenait à l'aménageur, a été prise en charge par la commune. La totalité des coûts engagés par la commune a pu être remboursée ces derniers mois.



### Départ en retraite de Martine Epinard



Née à Entrammes, Martine débute comme agent à la restauration en septembre 1983, elle complète son activité à la commune par des activités de ménage.

En 1991, après une formation BAFA, Martine intervient au centre de loisirs et est titularisée.

Elle termine sa carrière avec un emploi du temps qui a été très segmenté : préparation salle de restauration, aide au repas, ménage restaurant scolaire, salle des sports, médiathèque...

### Formations des agents



Le 20 octobre, une formation a été dispensée aux agents de la commune dans le cadre de leurs activités consacrées au périscolaire. Cette séance était animée par les Francas de la Mayenne.



## Nouveaux agents pour la commune

Depuis le 15 juillet **Sophie THORELLE** a remplacé Manuella à la médiathèque.

Mais aussi, **Brigitte LECORRE** depuis la rentrée de septembre, AVS (assistante de vie scolaire) à l'école publique.

**Vanessa THIEBAUT** depuis début novembre, pause méridienne, TAP et ménage.

**Pauline CHAUVIRE** depuis mi-novembre, pose méridienne et remplacements.



Sophie THORELLE



Brigitte LECORRE



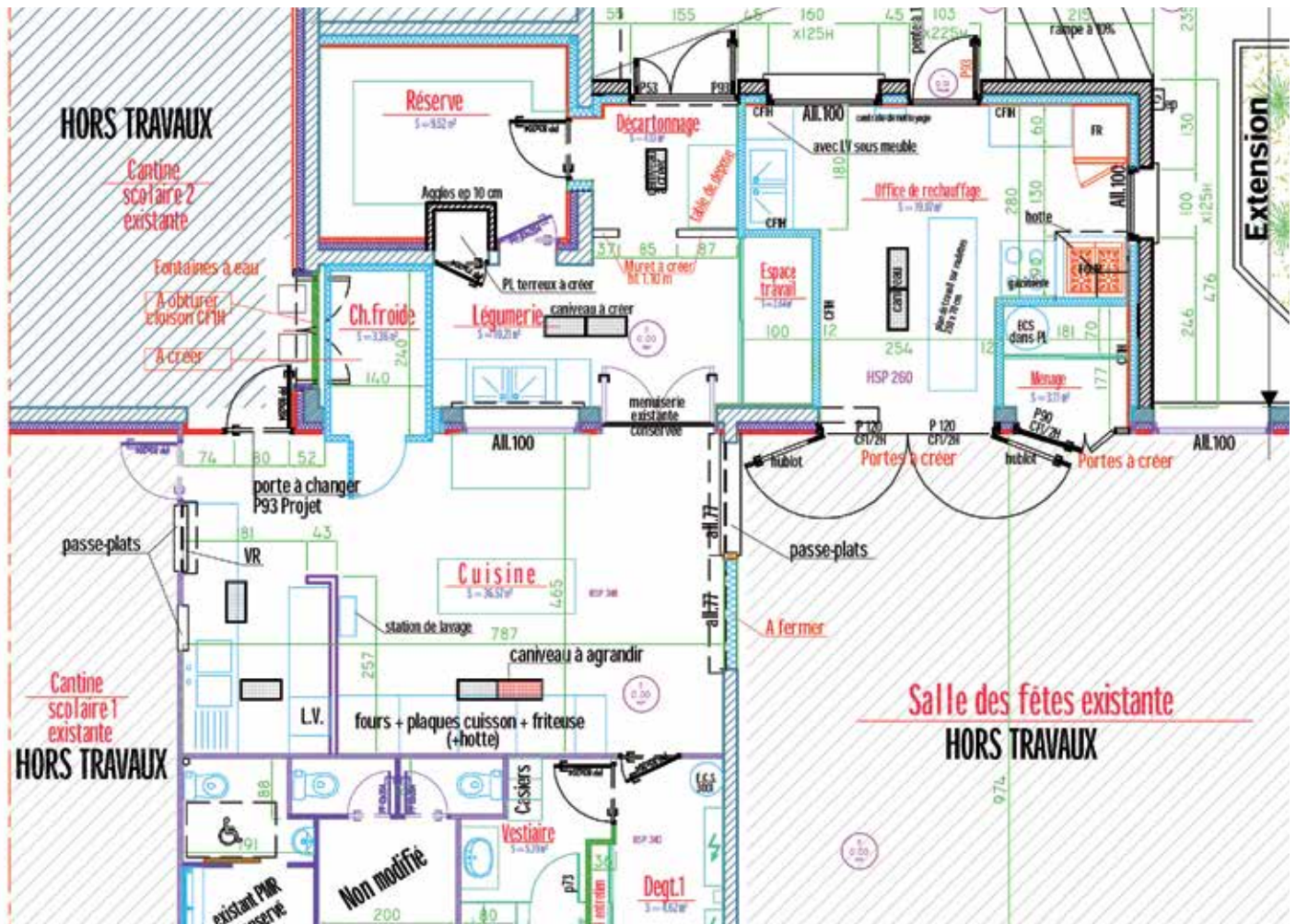
Vanessa THIEBAUT



Pauline CHAUVIRE

## Projets

### Création d'une extension de la restauration à la salle polyvalente



Afin d'améliorer les flux et de répondre aux remarques émises lors des contrôles, des travaux sont engagés :

- rénovation de la cuisine actuelle avec notamment la création d'une chambre froide
- création d'un office de réchauffage dédié à la location.

Le coût prévisionnel est de 150 000 €, avec les équipements intérieurs. Réalisation courant 2017 avec pour objectif d'être opérationnel à la rentrée 2017.

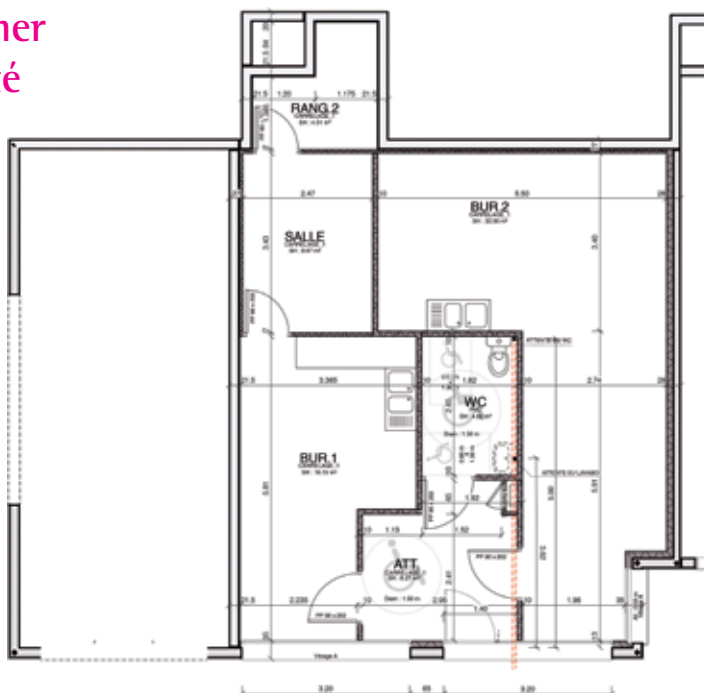


## Projets (suite)

### Acquisition d'un local pour accompagner l'installation de professionnels de santé

La commune a décidé d'acquérir un local destiné à accompagner l'installation de professionnels médicaux ou paramédicaux. Ce local disposera de deux espaces, le premier sera loué à temps plein à une professionnelle déjà installée sur la commune, le deuxième pourra accueillir à temps partiel (une ou plusieurs journées par semaine), plusieurs professionnels. Deux ou trois ayant déjà manifesté leurs intentions de s'implanter sur Entrammes. Un espace commun, salle d'attente et sanitaires, est prévu.

Ce local, est situé dans l'îlot du Moulin de la Roche et viendra compléter l'offre médicale sur la commune. Environ les deux tiers seront alors occupés. Le montant de cet investissement est de 139 000 € TTC hors frais de notaire. Il doit être opérationnel en mars 2017.



### Rénovation de la salle omnisports

Un programme de rénovation de cette salle est engagé, la première tranche concerne les toitures des deux salles, ce remplacement permettra de solutionner les fuites d'eau récurrentes en période de pluie, la toiture en bac acier sera isolée.

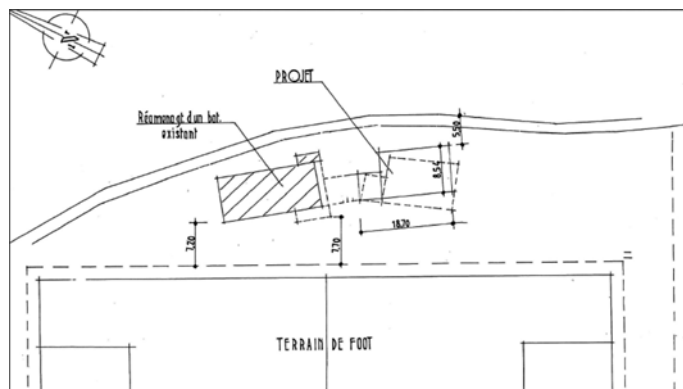
Une étude est également engagée pour la séparation de la salle de tennis avec la partie au-dessus des vestiaires. Le montant estimatif de la première tranche est de 237 725 € pour une réalisation au premier semestre 2017.



Deux autres tranches sont envisagées :

- ▶ Isolation intérieure pour un montant estimatif de 100 000 €
- ▶ Réfection des sols sportifs pour un montant estimatif de 70 000 €

### Projet vestiaires foot route de forcé



Nos vestiaires actuels, sont vétustes et «ne sont pas conformes à la réglementation en vigueur», expression reprise du rapport de la ligue de football après visite des lieux.

Deux bâtiments distincts sont prévus :

- un nouveau destiné à abriter les vestiaires,
- le bâtiment actuel, après rénovation, sera affecté au club house.

Avec l'espace disponible une réflexion est à mener pour définir l'utilisation de ce local.

Montants, subventions en cours d'étude.

**Les grands chantiers sont nécessaires à l'amélioration du service et à la mise en conformité face aux exigences normatives. Il y a des travaux d'entretien, qui n'apportent pas de réelle plus value, mais qui sont indispensables pour maintenir notre patrimoine en bon état, voir l'article ci-contre Travaux.**



## Chantier renouvellement et de renforcement des canalisations eau potable



510 mètres de canalisations remplacées rues Rosendahl et de l'École pour un montant de 110 000 €. Ces travaux étaient devenus impératifs après plusieurs ruptures de canalisations, notamment rue Rosendahl.

Les travaux ont démarré début octobre pour se terminer fin novembre.

## Mise en accessibilité (Ad'Ap) et circulation apaisée

Différentes réalisations pour un montant d'environ 30 000 €, quelques exemples ci-dessous :



Rampe d'accès à la maison des jeunes.



Place de stationnement PMR cimetière et aménagement d'un chemin piéton d'accès au terrain de football rue des Sports.



Places de stationnement PMR salle omnisports.



Pose d'un lampadaire route de Parné au passage piétons, 5 154 €.

## Réhabilitation des sanitaires dans la ruelle d'accès à l'atelier Brielle



Ces sanitaires ont été réhabilités et sont à disposition exclusivement des utilisateurs de l'atelier Brielle. Ils donnent également accès à un point d'eau.

## Réfection voiries, chemins communaux, parking



Parking derrière la maison des jeunes, marquage parking face Alézia, montant 12 500 €

Réfection chemins La Hérouitière, La Guiaudière, La Frépière, chemin de la Blossinière, montant 28 500 €

Réfection chaussée rue de la Bouletière, des Tilleuls, rue des Peupliers pour un montant de 46 615 €

## Entretien des bâtiments

Remplacement Velux à l'école maternelle, montant 1 000 €.

Peinture de différentes portes pour un montant d'environ 3 500 €.



## Terrain de foot

Suppression de la clôture entre les deux terrains pour faciliter l'entretien, coût 4 300 €.



## Divers

### Système d'alerte et d'information des populations

#### Une application pour smartphone est disponible

Depuis cet été, le ministère de l'Intérieur lance en collaboration avec le Service d'information du gouvernement (SIG) l'application SAIP, pour « Système d'alerte et d'information des populations ».



Cette application pour smartphone est disponible gratuitement depuis le 8 juin sur les stores Apple (iOS) et Google (Android), en français et en anglais. Elle prolonge le SAIP existant (sirènes) et complète l'éventail des dispositifs d'alerte (signalétique urbaine, information diffusée oralement sur le terrain par les forces de sécurité ou via les médias, réseaux sociaux...).

### Empêcher l'abreuvement direct du bétail au cours d'eau

#### Pourquoi empêcher l'abreuvement direct du bétail au cours d'eau ?

Il est préjudiciable aux usages et aux milieux naturels par :

- contamination des eaux de surface
- dégradation de la végétation des berges ;
- érosion des berges
- risque de détérioration de la santé de l'animal

Rappel de la réglementation : Arrêté 2014 n°132 du 24/06/2014

#### Comment empêcher l'abreuvement direct du bétail au cours d'eau ?

- Pose de clôtures
- Mise en place d'abreuvoirs
- Aménagement des franchissements



Information transmise par la DDT.



### Le bassin de la Jouanne



La Jouanne longue de 66 km prend sa source à Ste Gemmes-le-Robert pour se jeter dans la Mayenne à Entrammes.

Un syndicat existe, il a pour missions :

- lutte contre les plantes envahissantes
- lutte contre le piétinement
- l'entretien
- restauration et aménagement hydraulique, préservation des zones humides
- communication et sensibilisation.

La commune d'Entrammes est adhérente au Syndicat du bassin de la Jouanne

### La FREDON Pays de la Loire

La FREDON Pays de la Loire s'investit depuis 31 ans dans la santé du végétal, aussi bien pour les productions agricoles qu'au niveau des espaces verts et de nos environnements paysagers quotidiens. Au fur et à mesure de son implication dans la protection sanitaire des végétaux, notre structure a pris conscience de l'impact de certaines méthodes de lutte contre les organismes nuisibles. Ainsi, depuis plusieurs années, la FREDON travaille à l'amélioration des pratiques phytosanitaires et la réduction de l'utilisation des produits phytopharmaceutiques, soucieuse de la préservation de la santé humaine et de la protection de l'environnement.

Une source d'informations et des flash sanitaires disponibles sur :

[www.fredonpdl.fr](http://www.fredonpdl.fr)

### Tarifs salle des fêtes

#### Tarifs particulier

Types d'événements	Tarifs	Tarifs hors commune
courte durée < 3 <sup>h</sup>	35 €	70 €
½ journée < 6 <sup>h</sup>	70 €	140 €
Journée ou soirée > 6 <sup>h</sup>	140 €	280 €
2 jours de 24 <sup>h</sup> à 2 jours	210 €	420 €
Noël / St Sylvestre	Sur demande	

#### Association / écoles

Types d'événements	Coûts commune
Nuit St Sylvestre	420 €
Soirée payante	105 €
Branchement électrique	21 €

#### Entreprise / CE

Types d'événements	Coûts commune
Nuit St Sylvestre	420 €
Soirée payante	175 €
Activité commerciale en journée	140 €
Journée ou soirée	140 €
½ journée	70 €
Branchement électrique	21 €

#### Autres Tarifs

Heure de ménage	35 €
Location vaisselle jusqu'à 50 personnes + lave-vaisselle	35 €
Location vaisselle au-delà de 50 personnes + lave-vaisselle	70 €
Supplément pour chauffage	23 €
Supplément pour clés retirées la veille (à partir de 17h)	23 €
Supplément pour cuisine	70 €
Utilisation du sono + micro - Caution	140 €
Utilisation du sono+ micro - Location (gratuit pour les associations locales)	14 €
Forfait «Flûtes» + lave-vaisselle	23 €
Forfait «Verres ballons» + lave-vaisselle	23 €
Caution location vidéoprojecteur (prêt uniquement aux associations basées sur Entrammes)	140 €

**Rappel :** Location gratuite de la salle des fêtes pour une assemblée générale ou une réunion, une fois par an, par association.



### Défibrillateur

Un 3<sup>ème</sup> défibrillateur a été posé sur la façade, proche de l'entrée de la mairie, il est accessible à tout moment. Il complète le parc avec ceux installés à l'intérieur de la salle des fêtes et de la salle omnisports.





## Zoom sur...



## Le Jardin des Mômes



Bénédicte Bellet,  
directrice Enfance

### Le Jardin des Mômes c'est quoi ?

L'animation enfance c'est ce qui est proposé pendant les vacances scolaires. Dans l'animation, nous appelons ça un accueil de loisirs « extrascolaire » car c'est ce qui se déroule pendant les temps où les enfants n'ont pas école.

### Quels sont les objectifs pédagogiques ?

Ils sont définis dans le projet éducatif territorial (PEDT) qui est disponible sur le site de la Mairie. Ils sont déclinés en fonction des valeurs défendues qui sont : la tolérance, la solidarité, la curiosité et l'intérêt pour les autres.



Céline Lécuyer, coordinatrice  
Enfance-Jeunesse

### L'accueil de loisirs c'est quoi ?

Bénédicte BELLET assure la direction de l'accueil de loisirs enfance avec, en général, une équipe de 4 animateurs pendant les petites vacances et de 10 animateurs l'été en fonction des effectifs.

### Qui peut fréquenter l'accueil ?

Le Jardin des Mômes est ouvert aux enfants de 3 à 11 ans scolarisés et/ou résidents sur la commune d'Entrammes. Pour les enfants qui sont en CM1-CM2-6<sup>ème</sup> et 5<sup>ème</sup> ils peuvent s'inscrire sur la passerelle ce qui permet d'avoir accès aux activités proposées au Jardin des Mômes et également à la Maison des Jeunes.



Irène Perdriau s'occupe  
de l'accueil du matin et  
enchaine avec l'animation



Fabienne Lesguer s'occupe  
de l'accueil du matin

### Quels sont les nouveautés ?

Depuis l'été 2016 des nouveautés sont apparues... Afin de continuer le projet éducatif de la commune, l'aménagement de l'accueil de loisirs a été revu afin d'y développer l'autonomie et la participation des enfants. Pour répondre à ces deux objectifs, il a été créé différents pôles en autonomie afin de répondre aux besoins fondamentaux de l'enfant :

- Espace lecture, détente
- Espace dinette
- Espace Playmobil, Lego
- Espace Ludothèque
- Espace jeux de construction
- Espace bien-être
- Espace information
- Espace extérieur
- Espace théâtre et déguisement.

Pour y développer la participation, nous permettons aux enfants de s'exprimer en choisissant soit :

- Faire l'activité proposée par les animateurs
- Aller sur les pôles en autonomie
- Proposer une activité.



Bochra Touati,  
animatrice référente  
passerelle



Gaël Uzu,  
animateur sportif

### Quel est le fonctionnement ?

Le Jardin des Mômes est l'accueil de loisirs extrascolaire enfance pour vos enfants pendant les vacances scolaires. Les horaires sont :

**Accueil du matin** : 6h45-9h00

**Accueil de loisirs pendant les petites vacances** :  
9h00-12h00/déjeuner/13h30-17h30

**Accueil de loisirs pendant les grandes vacances** :  
9h00-17h30

**Accueil du soir** : 17h30-18h45

Les inscriptions se font à la demi-journée pour les petites vacances et à la journée pour les grandes vacances.



## Demande de logement social

Les **baillleurs sociaux** du département et **leurs partenaires** ont mis en œuvre un **dispositif commun de gestion de la demande** dont l'objectif est de simplifier vos démarches d'accès au logement social.

Ainsi **votre demande de logement** est **enregistrée sur un seul et même fichier** géré par l'ensemble des orga-

nismes d'habitat social et leurs partenaires.

Il vous suffit d'enregistrer **votre demande de logement social** qui sera **valable sur tout le département** et sera **diffusée auprès de tous les bailleurs sociaux** du département et **leurs partenaires**.

Voir site internet : [www.demandelogement53.fr](http://www.demandelogement53.fr)

**MAYENNE**  
*Habitat*



## Don d'organes, tous concernés

L'association FRANCE ADOT 53 est présente sur le département de la MAYENNE depuis 1985.

Elle a pour mission d'informer et de sensibiliser le public concernant les dons d'organes, de tissus humains et de moelle osseuse.

### LA GREFFE D'ORGANES SAUVE DES VIES

En France, en 2015, 21 378 malades étaient en attente d'une greffe.

Seulement 5 746 patients ont reçu un organe.

Pour ou contre, il est primordial de faire connaître sa volonté à ses proches pour qu'ils puissent en témoigner.

FRANCE ADOT 53

BP 90634 - 53006 LAVAL CEDEX

Tel/Rep : 02 43 90 68 10

Courriel : [franceadot53@orange.fr](mailto:franceadot53@orange.fr)

[www.france-adot.org](http://www.france-adot.org)

## Assistantes maternelles

Vous pouvez retrouver la liste des assistantes maternelles d'Entrammes sur le bulletin de juillet ou sur les sites :

[assistantsmaternels53.fr](http://assistantsmaternels53.fr) ou [www.mon-enfant.fr](http://www.mon-enfant.fr)

## Repas du CCAS

C'est un agréable moment de convivialité qui a été proposé aux 96 convives par le CCAS de la commune le 27 novembre dernier.

Le repas préparé par Yannick, le cuisinier de la commune, a été servi par une dizaine de bénévoles membres du CCAS et élus municipaux.





**Services pour la MAISON** : ménage, repassage, petits travaux de jardinage et bricolage.



**Services pour la FAMILLE** : garde d'enfants à domicile, soutien parental.



**Services pour RESTER CHEZ SOI** : aide aux séniors et aux personnes en situation de handicap.

**Des services modulables** : interventions ponctuelles ou régulières et horaires adaptables à vos besoins.

### ADMR d'Argentré

6 place Saint Martin 53210 Louvigné  
Contact : 02.43.68.15.41 – [argentre.admr53@wanadoo.fr](mailto:argentre.admr53@wanadoo.fr)

Plus d'informations sur la page internet de l'association : <http://www.admr53.fr/association-aide-domicile-argentre>

La VIE + FACILE  
grâce aux  
**SERVICES**  
à DOMICILE



## Demandeurs d'emploi

Gratuité des photocopies de document et de l'affranchissement du courrier pour un maximum de 20 € tous les 6 mois pour les démarches des demandeurs d'emploi inscrits à Pôle Emploi. Pour les bénéficiaires de ce service apporter le courrier non cacheté à la Mairie. Dans le cadre de votre recherche d'emploi, un accès internet et bureautique est à votre disposition à la médiathèque d'Entrammes.

Agence Pôle Emploi Saint Nicolas - rue Albert Einstein - Laval  
Agence Pôle Emploi Ferrié - 42<sup>ème</sup> RT Bat. G Place Général Ferrié Laval - Téléphone : 39 49 ou [www.pole-emploi.fr](http://www.pole-emploi.fr)



Goûter ADMR du 3 décembre 2016



## Mission locale

La Mission locale de la Mayenne, reçoit les jeunes de 16 à 25 ans sortis du système scolaire, afin de les aider à acquérir une qualification professionnelle adaptée et accéder à un emploi.

Contact Mission Locale Antenne de Laval :  
9 rue de Cheverus

[www.emploi-des-jeunes53.org](http://www.emploi-des-jeunes53.org)

Lundi, Mardi, Mercredi : 9h à 12h30 et de 13h30 à 17h30

Jeudi : 9h à 17h30

Vendredi : 9h à 12h30 et de 13h30 à 17h



## P.L.I.E. Plan Local pour l'Insertion et l'Emploi

Vous avez plus de 26 ans et vous êtes inscrits à Pôle Emploi depuis plus de 12 mois, un complément d'aide peut s'effectuer.

Renseignements : 44 rue Victor à Laval, tél. 02 43 49 86 61.

Permanences : lundi, mardi, mercredi, jeudi, vendredi : 8h30 à 12h et de 13h30 à 17h30.

## Enfance, famille et insertion :

### Antennes solidarité



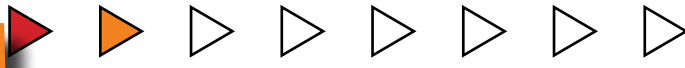
L'action sociale et la solidarité sont au cœur des politiques publiques du Conseil départemental. Elles concernent tous les âges de la vie, s'adressent à tous les publics et contribuent à améliorer le mieux-être de chacun.

15 antennes solidarité sont implantées dans le département dont une antenne solidarité à LAVAL 10 rue Saint-Mathurin.

Il vous est possible d'y rencontrer des professionnels de l'action sociale et médico-sociale qui peuvent vous apporter des conseils tant au niveau de la vie quotidienne que de la vie familiale, vous orienter vers des interlocuteurs adaptés, vous accompagner pour vous aider à trouver des solutions face aux difficultés rencontrées.

Renseignements au 02 43 59 94 59 ou [www.lamayenne.fr](http://www.lamayenne.fr)

[www.lamayenne.fr/fr/Au-quotidien/Enfance-famille-et-insertion/Antennes-solidarite](http://www.lamayenne.fr/fr/Au-quotidien/Enfance-famille-et-insertion/Antennes-solidarite)



## Enfance et jeunesse

### Temps forts au sein du pôle enfance :

L'accueil de loisirs « Jardin des Mômes » a accueilli petits et grands du 6 au 29 juillet 2016.

La nouveauté de cette année était de proposer des stages à la demi-journée avec différentes thématiques en fonction des compétences de l'équipe d'animation.

En effet, l'enfant a pu s'inscrire pendant 3 demi-journées sur une thématique précise telle que le théâtre, la danse, les jeux olympiques, la vidéo ou la découverte de la langue des signes...

#### Côté SORTIES :

Il a été proposé cette année plusieurs sorties ludiques, culturelles et musicales telles que le festival des Epouvantails à L'Huisserie, et ROCK ICI MOMES à Sablé.

Le Jardin des Mômes a accueilli 2 centres de loisirs celui de Changé et St-Jean-sur-Mayenne.

Cette journée était axée autour du développement durable, chaque centre apportait une activité pour la présenter et l'animer aux autres.



Pour terminer le mois, une sortie a eu lieu au zoo de BRANFERE.

Parents, enfants, équipe d'animateurs et élus ont pu se retrouver lors

d'une soirée conviviale autour d'un repas organisé avec les enfants. Super chouette soirée qui a permis de se retrouver afin de prendre le temps d'échanger autour des enfants, de leur rythme, du programme d'activités par exemple.

#### Côté SEJOURS :

Sur les 4 semaines, 5 séjours sont organisés pour les différentes tranches d'âge.

Séjour multi-sports à la base de loisirs de la Rincerie.

Ceux-ci ont toujours un réel succès.

Soulignons également, un autre séjour qui s'est déroulé début juillet en partenariat avec le comité de jumelage Entrammes / Parné / Forcé à Rosendahl avec 29 jeunes dont 9 d'Entrammes.



Photo lors du séjour organisé par le comité de jumelage

En attendant, rendez-vous **le lundi 11 juillet 2017** pour de nouvelles aventures !!!!!!!!!!!!!

### L'été 2016 à la Maison des Jeunes

La Maison des Jeunes était ouverte du lundi 27 juin au vendredi 29 juillet 2016.



Un chantier argent de poche s'est déroulé du lundi 27 juin au vendredi 1<sup>er</sup> juillet, les jeunes ont pu désherber le quartier de « Bel Air », repeindre les panneaux et barrières du bois d'Ecorcé et de la salle des sports mais également peindre le transformateur électrique à l'entrée d'Entrammes en partenariat avec l'association « plaisir de peindre » encadrée par Henriette Cormier.



Lors de cet été, différents stages sur 3 ou 5 demi journées ont été proposés, tel qu'un stage multi sports, bien-être ou encore cuisine.

Trois séjours étaient proposés, un séjour radeau lors duquel les jeunes ont pu descendre la Mayenne à bord d'un radeau sur trois jours pour rejoindre Château-Gontier. Un séjour



mer à St Brévin-les-Pins a également vu le jour, ils ont pu faire du paddle et du char à voile, et apprécier le feu d'artifice du 14 juillet sur la plage. Un séjour mer à Quiberon s'est déroulé la troisième semaine de juillet, une semaine placée sous le signe du soleil et de la détente.

La nouveauté de cet été était de faire un grand jeu le vendredi après-midi pour finir la semaine sur un temps fort tel que Fort Boyard ou encore des olympiades...

Rendez-vous pour l'été 2017, les projets pour cet été sont lancés, n'hésitez pas à venir en parler à la MDJ, elle est ouverte tous les mercredis et une semaine sur deux le vendredi soir ou le samedi après-midi.



## École Saint Joseph

### Quelques nouvelles...

Les fêtes approchent et les petites mains bricoleuses de nos élèves réalisent actuellement, à l'aide des enseignantes et de quelques parents bénévoles, des objets décoratifs qui ont été mis en vente lors du marché de Noël de la commune qui a eut lieu le dimanche 11 décembre 2016.



La fin d'année a été aussi placée sous le thème du spectacle, les enfants et leurs familles bénéficieront d'une soirée de Noël. Au programme chants des enfants et spectacle par une troupe professionnelle. Un petit avant goût des festivités de fin d'année.

L'année prochaine, l'APEL a déjà prévu son traditionnel LOTO le dimanche 5 février 2017 qui enchantera les plus petits et les plus grands avec de nombreux lots à gagner !

L'équipe pédagogique et les associations de parents d'élèves vous souhaitent à tous de bonnes fêtes de fin d'année et vous adressent leurs vœux les plus sincères auprès de vos enfants !

## Écoles publiques

### Les maternelles

Cette année l'école maternelle publique est organisée en deux classes, une d'élèves petits et moyens, une de moyens grands. L'équipe pédagogique est composée de Mme Poulain, enseignante et de M. Coureau enseignant et directeur, assistés de Mmes Cherruault et Courgeon ATSEM.

Durant l'année scolaire, les élèves seront amenés à découvrir le Monde, celui des sens et des matières lors d'un travail avec la boulangerie du village, celui de l'espace environnant avec un cycle de préparation à une rencontre orientation, celui des univers sonores dans les séances d'une musicienne intervenante, et celui du vivant grâce



à un grand projet pédagogique à l'Asinerie de Bois Gamats. L'école s'y rendra à chaque saison pour observer les ânes, mais aussi l'environnement riche autour de l'exploitation, avec l'aide d'Agnès Bontemps, éleveur, et Damien Dumoussset Maître ressources sciences en Mayenne.

### Quoi de neuf à l'école élémentaire publique ?

Les CM2 ont participé au cross du collège Alain Gerbault le 13 octobre, dont l'objectif est de recueillir des fonds pour l'association Marathon soleil.

Le vendredi 14 octobre, la classe de CM1 a assisté au spectacle Yapatou au théâtre de Laval. Ce spectacle proposait aux élèves une lecture au pupitre et a été le point de départ d'un projet de lecture théâtrale « Les jeunes lisent du théâtre » proposé par l'association Amlet.

**Les maquettes :** Les CM2 de l'école publique participent à la 3<sup>e</sup> biennale du Réseau des maisons de l'architecture à Nantes, dans le cadre de l'opération « L'architecture s'invite dans les écoles ». Les élèves ont créé avec l'aide de 2 architectes mayennais des maquettes de bâtiments qu'ils aimeraient voir dans leur commune. Ils ont choisi 2 des 5 maquettes réalisées qui seront exposées à l'école nationale d'architecture de Nantes et le 1<sup>er</sup> décembre les élèves se rendront sur place afin de découvrir les propositions des autres élèves ayant participé à ce projet.

Les élèves de CM2 bénéficient depuis la rentrée et jusqu'aux vacances d'hiver d'une initiation à l'allemand par M<sup>me</sup> Barbot, professeur d'allemand au collège Alain Gerbault. En mai dans le cadre du jumelage, la classe accueillera des enfants allemands afin de leur faire découvrir une école française. Dans le cadre de la liaison CM2-6<sup>ème</sup>, les élèves de CM2 ont passé la journée du 12 décembre au collège. L'occasion pour eux de découvrir le fonctionnement d'un collège.

L'APE offre une sortie cinéma aux élèves de l'école élémentaire pour Noël et un goûter. Deux films d'animation leur sont proposés cette année : Bellerina et Vaïana.

#### Agenda:

Les classes de CE2 et de CM1 ont organisé des ventes de gâteaux pour financer leur classe transplantée en Dordogne qui se déroulera en avril prochain. Prochaines dates : 20/01, 8/02 et 3/04.



## Médiathèque municipale



### Un automne tourné vers les peuples nomades et le patrimoine mayennais

Renée Chédemail a exposé une série de photos issues de ses voyages en Afrique. Elle est venue présenter ses photos en livrant son récit de voyages rempli de magnifiques rencontres et d'émotion devant un auditoire admiratif.



Dans le cadre de l'automne des bibliothèques de Laval Agglo avec pour thème « Guinguez maintenant », à Entrammes nous avons découvert ou redécouvert le répertoire de musique et chansons traditionnelles mayennaises avec le groupe Blanche Epine. Les spectateurs ont pu effectuer quelques pas de danse au son de la vielle, de l'accordéon et du violon.



### Un début d'hiver ensoleillé avec une escale à l'Île de la Réunion

Depuis fin octobre et jusqu'au 13 janvier, la médiathèque vit aux rythmes des histoires, des senteurs et des paysages créoles. Les classes ont pu découvrir la légende de l'oiseau emblématique de l'île, le Dodo et les animaux des climats tropicaux. Les enfants fréquentant les TAP ont embarqué avec les célèbres pirates de l'île et se sont étonnés devant les images du Piton de la fournaise. Les écoliers ont également dégusté un menu réunionnais. Lors des vacances de la Toussaint, Sylvie MAYOTE a raconté des histoires en créole et Raymonde ALLAIN et Sylvie GAUTIER ont fabriqué des cases créoles.



### Nos rendez-vous : Goûter aux livres

Sous la houlette de Marie-Claire SUTRA et Thérèse DE-COOP, une douzaine de personnes sont venues présenter leur lecture coup de cœur. Les échanges ont été très riches et ont permis à chacun de repartir avec une nouvelle liste de lecture comme *Les chemins noirs* de Sylvain TESSON, *En attendant Bojangles* de Olivier BORDEAUT, *De fougère en libellule* de Monique LEROUX SERRES...

Ce rendez-vous a également permis de rencontrer Gérard BODINIER pour son livre *Petit mais debout*. Il a fait partager son engagement humaniste à travers son expérience personnelle foisonnante.



**Prochain rendez-vous**  
le 20 janvier avec l'association Lecture en tête.

### Bébé bouquine

Les bébés lecteurs ont accueilli pour sa dernière séance Mamz'elle Magali qui part vers de nouvelles aventures artistiques. Les bambins ont écarquillé grand leurs yeux, chanté et applaudi. Pour 2017, ils feront connaissance avec Anita Tollemer et ses ra'comptines.



Nous vous rappelons que vous pouvez échanger vos anciennes cartes de la médiathèque d'Entrammes avec **la nouvelle carte unique et gratuite** qui vous donnera accès aux bibliothèques du réseau de LA. Bib Un nouveau PORTAIL est aussi disponible en ligne sur :

**[www.labib.agglo-laval.fr](http://www.labib.agglo-laval.fr)**

L'équipe de la médiathèque d'Entrammes est là pour vous accompagner dans cette découverte culturelle !



**EN CE MOMENT** Profitez de la rentrée littéraire!

### PROCHAINEMENT...



**Le manga** s'invite à la médiathèque du 1<sup>er</sup> février au 31 mars, avec une sélection de BD, de documentaires et de films et l'accueil d'un illustrateur pour un atelier « Dessiner le manga ».

**Place de la mode** pour le début du printemps avec des expositions, des rencontres avec des stylistes, couturière, créateur, une projection, des ateliers créatifs... Ce sera l'occasion de faire le plein d'idées pour votre garde robe estivale !





## Du 1<sup>er</sup> juin 2016 au 30 novembre 2016

### Naissances

Milhan VENGEANT, le 17 juin 2016  
Sacha GRUDÉ, le 17 juin 2016  
Noam GODAIS, le 26 juin 2016

Kyllie PETITHOMME, le 12 août 2016  
Adam BSIR, le 6 septembre 2016

Juliette LECHAT, le 15 septembre 2016  
Louka PINSON, le 27 novembre 2016

### Mariages

#### Publication :

Thomas LOYAU et Séverine LEVEQUE

#### Mariages :

David CHEVREUL et Elise EPINARD, le 4 juin 2016  
Cyril ESNAULT et Pauline GODINEAU, le 6 août 2016  
Dominique HUARD et BERTRAN, le 13 août 2016  
Gervais GOURNAY et Anaïs LE TEUFF, le 17 septembre 2016

### Décès

27 juillet : Geneviève QUILBÉ, religieuse, domiciliée à « Saint Joseph des Champs »  
le 30 octobre : M<sup>me</sup> SAUVAGE, Veuve MORIN, retraitée agricultrice, domiciliée à EHPAD  
le 2 novembre 2016 : Asuncion CUTILLAS, Divorcée PLA, retraitée, domiciliée à EHPAD  
le 5 novembre 2016 : Madeleine BALE, Veuve PLANCHENAU, retraitée agricultrice, domiciliée 6 rue Montauciel  
le 30 novembre 2016 : Colette HERVET, épouse NOUBLANCHE, retraitée, domiciliée 14, rue des sports



### Cabinet de masseur kinésithérapeute

Déjà présente sur la commune depuis sept ans, pour des séances à domicile, Nathalie MÊME, masseuse-kinésithérapeute, ouvrira son cabinet sur la commune. Celui-ci est en cours de construction sur l'îlot du Moulin de la Roche et ouvrira début d'année 2017. Les séances à domicile seront toujours maintenues. Vous pouvez la contacter au **06 11 33 63 93**.

### Le Bréon a changé d'adresse

Le bar le Bréon a démagé du n° 27 au n° 12 de la rue d'Anjou. Outre les services bar, presse, point relais poste déjà proposés, sont de nouveau disponibles le tabac, PMU, loto et jeux de la FDJ. Rachel vous accueille : le lundi, mardi, jeudi, vendredi de 6h30 à 20h00, le samedi de 7h00 à 20h00 et le dimanche de 7h00 à 13h00. Fermé le mercredi.



### Nouvelle entreprise : EXODE 3

Nouvellement installée sur notre commune au Domaine de La Coudre, l'entreprise EXODE 3 – Agence de Développement des Ressources – recherche des « Conseillers Clientèle » pour son centre de relations clients. La vocation d'Exode 3 est de conseil-



ler et d'aider les associations, notamment culturelles et caritatives, à accroître leurs potentiels de dons et de donateurs. Pour cela elle est amenée à créer des campagnes de communication globale et des campagnes d'appels téléphoniques.

Si vous souhaitez rejoindre l'équipe d'Exode 3 et vous épanouir dans un métier valorisant en travaillant pour des causes nobles, n'hésitez pas à adresser votre CV à l'adresse mail suivante : **administratif@exode3.com**

### La cuillette du verger



Remise du logo « Bienvenue à la ferme » à Chantal et Tanguy DUVERGER.



## De la domestication au libre cours

La Jouanne traverse Entrammes dans sa partie centrale, sens Nord-Est, Sud-Ouest. Depuis sa source à Sainte-Gemmes-le-Robert jusqu'au confluent avec la Mayenne (à Persigan), elle parcourt 60 km, avec un dénivelé de 133 m. Depuis toujours les cours d'eau ont participé à la vie de l'être humain. Cette eau, il lui a fallu l'appriivoiser, la DOMESTIQUER, aux fins de consommation, d'irrigation, de voies de déplacement.

Ensuite, créer des barrages pour utiliser la force motrice de l'eau : moulins à farine, à tan, à papier, blanchisseries etc... Tous les déchets arrivent à la rivière qui sert de nettoyeur naturel.

Plus près de nous, les traitements des sols, la mécanisation, l'urbanisation... toute cette accélération perturbe

l'équilibre des cours d'eau. L'Europe préconise alors, la protection et le LIBRE COURS DE L'EAU. (1<sup>er</sup> Grenelle de l'Environnement d'août 2009)<sup>1</sup>.

De l'amont, vers l'aval, nous vous relaterons en deux épisodes, l'importance de la Jouanne pour Entrammes, en ce qui concerne l'économie et la vie locale de la commune, au fil des années. Pour cette première partie ce sera le secteur compris entre le Moulin de Souffrette et la Roche, ancienne carrière près du bourg. Sur cette portion de la Jouanne l'Abbé Angot avait relevé des barrages avec moulin, très anciens pour certains : Souffrette - La Giraudière (et/ou) Le Petit Plessis - Le Plessis - Ecorcé - La Roche. Le barrage de la Mazure semble avoir été édifié ou du moins reconstruit pour les besoins de la blanchisserie.

### 1- LA BLANCHISSERIE DE LA MAZURE – de 1768 à 1811

L'importance de la blanchisserie de la Mazure a fortement marqué la vie des entrammes et de la région, bien qu'étant située sur la commune de Forcé nous parlerons donc de son activité.

Jean René Pierre Leclerc de la Juberdière<sup>2</sup> propriétaire d'une blanchisserie à la Chiffolière à Laval, exporte des toiles vers le Portugal, l'Espagne et les colonies d'Amérique (c'est l'époque du commerce triangulaire<sup>3</sup> et les colons ont besoin entre-autres, d'étoffes) la blanchisserie de Laval ne suffit plus à la demande. Leclerc de la Juberdière, tout en gardant les ateliers de Laval, s'installe au printemps 1768, à La Mazure. C'est un homme jeune (22 ans) issu d'une famille lavalloise enrichie par le commerce des toiles et qui sera reconnu comme un industriel novateur dans les méthodes de travail qu'il ne cesse d'améliorer.

**Le site de la Mazure** réunit les conditions favorables au fonctionnement d'une blanchisserie : d'abord une rivière la Jouanne dont les eaux « douces et savonneuses sont excellentes pour le blanchissement ». Ce site est suffisamment vaste pour y étendre plusieurs centaines de grandes pièces de toiles de 140 m. de long sur 0,66 à 1 m. de largeur. Les prés sont exposés au midi et se lèvent en pente douce du midi vers le nord. Enfin, l'environnement forestier fournit le bois pour alimenter les chaudières.



Le pont de Souffrette.

Les installations s'étendent sur plus de 1000 m. de long et couvrent près de 100 ha. Sur la rivière, les limites sont en amont, le moulin de Souffrette et en aval le moulin du Plessis. Les métairies des Vaux et de la Grande Perrière restent des exploitations agricoles pour nourrir les nombreux ouvriers (200 à 300 et jusqu'à 400 selon certains historiens) ainsi que pour les chevaux employés

pour le fonctionnement des moulins et voiturages.

Une levée de terre servant également de chaussée protège le bas de la prairie des crues éventuelles de la Jouanne. Un pont de pierres (Cf. photo pont de souffrette) dont il ne reste désormais qu'une harche, est construit pour passer sur l'autre rive pour faciliter la circulation des voitures vers Laval...



1- Cf. fascicule de la Préfecture de la Mayenne - « Améliorer la continuité écologique de nos cours d'eau » déc. 2010

2- La Mayenne archéologique – 1985 - n° 7 paragraphe 5 - S.A.H.M. Laval - article de DERRIEN et ERAUD

3- commerce triangulaire : du XVI<sup>e</sup> au XIX<sup>e</sup> siècle – traite négrière menée aux moyens d'échanges entre l'Europe, l'Afrique et l'Amérique).





Un **étang artificiel** est aménagé pour palier au manque d'eau en périodes de sécheresse (1790-94). Ce plan d'eau est toujours existant de chaque côté du R.D 565.

L'évolution technique : Vers 1780, le moulin à cheval est remplacé par trois moulins hydrauliques – le lait est remplacé par le vitriol comme agent blanchissant (la protection des eaux n'était pas à l'ordre du jour à cette époque !)

Signalons également que les ouvriers étaient le plus souvent logés de façon rudimentaire dans les terrains alentours et jusqu'au Breil aux Francs. Cette activité économique intense pour cette époque durera 40 ans, mais... Lorsque en 1811, Leclerc de la Juberdière cesse son activité à 65 ans, la fermeture de la Mazure ne tarde pas. En effet, l'arrivée du coton comme nouvelle matière, bouleverse alors le travail traditionnel du lin.

## 2- AU XX<sup>e</sup> SIECLE – LA BASSE MAZURE

De l'époque florissante de la blanchisserie, les seuls bâtiments qui subsistent sont ceux de la Basse Mazure devenus au XX<sup>e</sup> siècle, ferme et logement du garde chasse. La famille PLANCHENAULT Paul a exploité la ferme jusqu'en 1980. Claude Planchenault raconte :



La Mazure

*Notre famille a vécu avec la rivière la Jouanne. L'hiver, de l'année 1963 en février - un gel de six semaines - la rivière était tellement gelée qu'il fallu casser la glace sur plusieurs dizaines de centimètres pour trouver un peu d'eau pour faire boire les bêtes ! Nous, les enfants, avons appris à nager dans la Jouanne. Il y avait par endroit plus de 3 m d'eau. Ce qui nous permettait d'aller à la pêche et même (malgré l'interdiction) de poser des lignes de fond qu'on attachait aux arbres avant de venir les relever le lendemain matin. On pêchait des anguilles, peu d'écrevisses, (malgré les nasses). Ces trous d'eau profonde étaient provoqués par les mouvements du barrage et les bombes tombées pendant la guerre.*

## EN SUIVANT LE COURS DE LA JOUANNE...

### 3- LE PLESSIS

Sur la rive droite de la Jouanne, un étang et un moulin avec pêcheries existaient au XV<sup>e</sup> siècle. (cité dans un écrit de 1622). Le moulin fut vendu dans le cadre de l'installation de la blanchisserie de la Mazure.

Sur les anciennes cartes et toponymie, « le Plessis », signifie une protection ancienne, prémices de places fortifiées. Selon Courte de Vilclerc (manuscrit de 1839<sup>4</sup>, on voit encore (...) la butte ou motte féodale, assise du fief, tel serait le domaine du Plessis... et sur le cadastre napoléonien, les lieux laissent à voir une configuration d'arrivées d'eau qui pourraient alimenter un moulin ; une meule de moulin y a été découverte.

### 4- ECORCÉ

Un moulin, également au XV<sup>e</sup> siècle. Le pont de pierres actuel endommagé en 2013, date de la fin du XIX<sup>e</sup> siècle. Construit pour relié la ferme rive gauche, à plusieurs parcelles de la rive droite.



Le pont d'Écorcé en 2011

### 5 - LA ROCHE

Il apparaît dans les écrits, dès 1350, comme moulin à pilerie de trèfle. Les terres appartenait à l'époque au Prieuré de Port Ringard<sup>5</sup>.

Puis ce fut une activité meunière dont la fin se situe vers 1900. A la Roche en 1880, le moulin occupait encore le meunier, un pochétier et un farinier selon le recensement. A la suite les bâtiments sont occupés par des employés du propriétaire : Monsieur de Montgermont (château d'Entrammes).

Vers 1940, élevage de porcs pour la reproduction et ouverture d'un débit de boissons jusque vers les années 1970. Quelques concours de pêche ont eu lieu à cette époque au-dessus du barrage.

Un barrage à clapet a été installé en 1970 et supprimé en 2016.



Le barrage de la Roche en 1976

(\*4) Manuscrit Courte de Vilclerc de 1839 ;

(\*5) Archives Départementales de la Mayenne

**Moulin à tan** : moulin servant au broyage des écorces de chêne pour tanner les peaux- **Moulin à bled** : moulin à blé (à farine)- **Moulin à pilerie de trèfle** : pour extraire les graines de trèfle. Le **Pochétier** : taille et fait des poches de cuir ou de toile pour conditionner les produits.



## La commune obtient une deuxième fleur



Belle récompense, la commune s'est vue décernée, par la région des Pays de Loire une deuxième fleur, félicitations à celles et ceux qui ont œuvrés pour cette récompense.

### Les commentaires du jury :

#### Points positifs

- ✓ Très forte motivation de l'équipe municipale et des services techniques
- ✓ Une forte réorientation de la politique d'aménagement en lien avec les critères du label et les remarques de 2013
- ✓ Gestion différenciée concrétisée. (terrain et plan)
- ✓ Diminution de l'arrosage (et des suspensions)
- ✓ Evolution vers le zéro phyto (cimetière et terrain de sport encore un peu traités)
- ✓ Démarche de remplacement des bâches par du mulch
- ✓ Communication auprès des habitants, sensibilisation auprès des enfants
- ✓ Valorisation d'un site lié à une ancienne carrière : cheminements piétons, plan d'eau, et installation de ruches (appartenant à la commune et gérées par une association) avec utilisation du miel à la cantine, projet de plantation de plantes mellifères, ...
- ✓ Démarche d'aménagement urbain cohérente et dynamique attachée à la mixité sociale et répondant besoins des services à la personne (pôle médical, ...)

#### Pistes de progrès

- ✓ Atteindre le zéro phyto
- ✓ Envisager un inventaire des arbres de la commune

#### Labellisation, prix régional

- ✓ Obtention de la 2<sup>ème</sup> Fleur avec félicitations du jury

## Maisons fleuries - classement 2016

**1<sup>ère</sup> catégorie :** (sur 20 points)

### MAISON AVEC JARDIN VISIBLE DE LA RUE

1 <sup>er</sup>	M Mme TREMEAU Claude	16, rue des Carriers	15.92
2 <sup>ème</sup>	M Mme PLANCHENAUT Claude	2, rue des Châtaigniers	14.50
2 <sup>ème</sup>	M Mme HOUDINET Maurice	24, rue des Chênes	14.50
4 <sup>ème</sup>	M Mme PINTO Belarmino	15, rue des Chênes	14.00

**2<sup>ème</sup> catégorie :**

### DÉCOR FLORAL SUR LA VOIE PUBLIQUE – FENÊTRES ET MURS

1 <sup>er</sup>	M Mme QUELIN Francis	127, rue d'Anjou	12.92
	Mme ESCURAT Danielle	33, rue de l'Ecole	HC

**3<sup>ème</sup> catégorie :**

### BALCONS – TERRASSES – COURS – JARDINETS

1 <sup>er</sup>	MAUDY Gaston	15 rue des Acacias	15.17
2 <sup>ème</sup>	M Mme REAUTÉ Gilbert	10, rue Rosendahl	15.00
3 <sup>ème</sup>	M Mme NAIL Daniel	28, rue des Chênes	13.25
4 <sup>ème</sup>	Mme HUBERT Maryvonne	20, rue de l'Ecole	12.67

**4<sup>ème</sup> catégorie :**

### COMMERCES

1 <sup>er</sup>	M Mme DOUIN Christian	Le Relais Champêtre	13.17
-----------------	-----------------------	---------------------	-------

**5<sup>ème</sup> catégorie :**

### MAISONS À LA CAMPAGNE

	M et Mme GOISBAULT Raymond	« Les ormeaux 1 »	HC
--	----------------------------	-------------------	----

**6<sup>ème</sup> catégorie :**

### FERMES

	M Mme TALVARD Jean-Paul	« Le Saut du Tour »	HC
--	-------------------------	---------------------	----

HC : Hors Concours



## Transfert Eau et assainissement

### L'eau et l'assainissement : de nouvelles compétences pour Laval Agglo

La loi NOTRe (Nouvelle Organisation Territoriale de la République) oblige les communes à transférer leurs compétences «eau» et «assainissement» aux communautés de communes et communautés d'agglomération en 2020. Les élus communautaires ont décidé d'anticiper cette obligation. Ainsi à compter du 1<sup>er</sup> janvier prochain, c'est Laval Agglomération qui prendra en charge ces compétences.

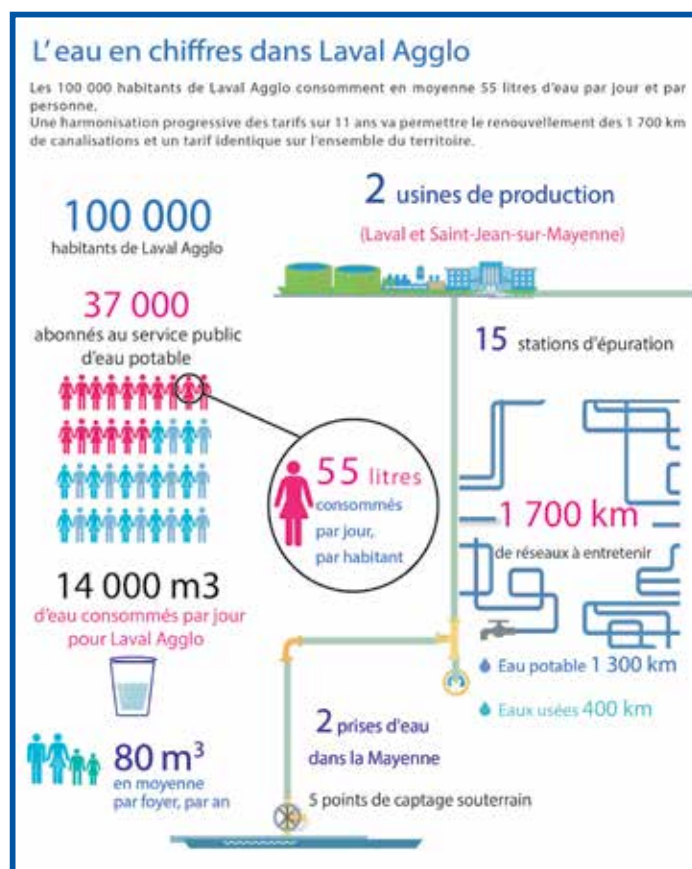
Les Délégations de Service Public que les communes et syndicats ont engagés resteront en place et seront reprises par Laval Agglomération. Les délégataires continueront d'assurer les missions qui leurs ont été confiées jusqu'au terme de leur contrat.

Sur le reste du territoire, une nouvelle régie sera opérationnelle au 1<sup>er</sup> janvier 2017. Pour exercer les compétences, elle s'appuiera sur ses propres moyens et également sur le personnel des communes, par l'intermédiaire de conventions. Sous l'impulsion des élus communautaires, la régie de Laval Agglomération mettra en œuvre une démarche de certification dans les domaines de la qualité, de la sécurité et de l'environnement.

Les tarifs des 20 communes vont être harmonisés progressivement dans un esprit de solidarité. En effet, les tarifs de la majorité des communes vont être maintenus jusqu'en 2020 afin de limiter l'augmentation des tarifs sur Laval et L'Huisserie, qui ont les tarifs les plus bas. Pour les usagers de ces deux communes, cela signifie une augmentation maximale de 3,50 € HT par an pour une consommation de 80 m<sup>3</sup> (consommation moyenne d'une famille avec un enfant), durant 11 ans. Pour les autres communes, les

tarifs vont diminuer progressivement à partir de 2020.

Pour toute question sur la gestion de votre contrat ou en cas de problème (fuite, difficulté d'approvisionnement...), un guichet unique sera à votre disposition au 02 43 49 43 11.



## Chantier de réinsertion

Chantier de réinsertion pour 8 jeunes en contrat d'avenir, financé par Laval Agglo, il a permis de terminer la restauration des murs de la cour des Thermes et la création de marches. Seul le coût des matériaux est à la charge de la commune pour un montant d'environ 1 000 €. Nous remercions SMRBA d'Entrammes qui a mis gracieusement des échafaudages à disposition.

Visite de M. le préfet sur le chantier le 28 juin dernier.



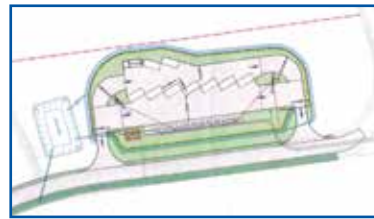
## Chantier argent de poche

Piloté par l'association d'Entrammes « Plaisir de peindre » avec le soutien logistique des agents de la commune, l'entrée du village en venant de Laval est plus accueillant.

Ce projet est financé par Erdp (enedis) à hauteur de 300 €.



## Déchetterie



### Planning prévisionnel :

Prise de possession des terrains et consultations travaux : début 2017

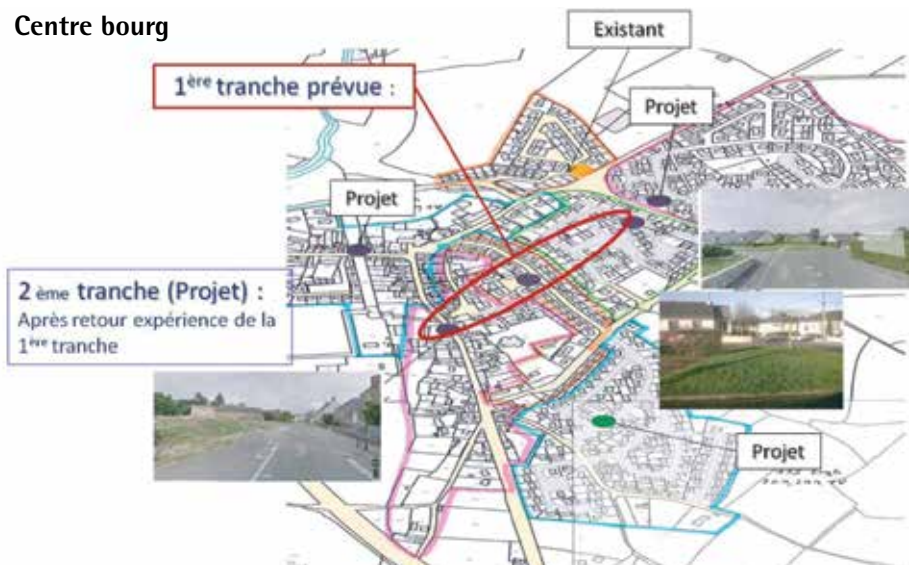
Notification marché : avril 2017

Début travaux : mai 2017

Livraison de l'équipement : mi 2018

## Containers enterrés

### Centre bourg



Ci-contre les projets d'implantation des containers enterrés sur notre commune

### Hors bourg





## Contacts des assos

Association	Responsable	Adresse	Téléphone	E-mail et site
<b>ACAPLE</b>	GAUDRET Rachel AUDY Franck	27 rue d'Anjou	02-43-98-33-87	lebreon@gmail.com
<b>ACPG et AFN</b>	NOUBLANCHE Gérard	14 rue des Sports	02-43-98-05-61	
<b>APE Ecoles publiques</b>	GAULTIER Pascaline	La Benâtre	02-43-06-33-11	ape.entrammes@gmail.com amicaleentrammes.blog4ever.com
<b>APEL Ecole St Joseph</b>	HECKEL Chrystell	Le Grand Coudray Maisoncelles du Maine	06-50-64-49-23	chrysetmicke@hotmail.fr
<b>ARPE Rallye pédestre</b>	PINCON Valentin	84 route de Parné	06-89-05-80-44	arpenrammes@gmail.com clubquomodo.com/arpe
<b>Badminton E.B.C</b>	MAGNYE Joël	23 rue des Chênes	02-43-02-46-99	ebc.entrammes@gmail.com ebc.sportsregions.fr
<b>Basket-ball</b>	DAULAY Elodie SARRAZIN Maxime	4, rue des Bateliers	06-79-38-90-90 06-48-95-65-49	daulayelodie@hotmail.fr maxime.sarrazin.bbe@gmail.com www.basketball-entrammes.fr
<b>Coin des Fripons</b>	MAGNYE Sandrine	23 rue des Chênes	02-43-02-46-99	lecoindesfripons@gmail.com lecoindesfripons.blog4ever.com
<b>Club de l'Amitié</b>	MADIOT Michel	La Bétonnière	02-43-98-02-35	mchel.madiot@sfr.fr
<b>Comité jumelage</b>	DESNOE Jean-Marc	La Petite Blossinière	06-58-82-42-53	jumelage@rosentrammes.eu www.rosentrammes.eu
<b>Cyclisme U.C.E.P.F.</b>	MIGNOT Nicolas	Le Vignot	02-43-37-16-01	nicolasvelo@orange.fr http://ucepf.fr
<b>Entrammes Jogging</b>	PARIS Eric	5 imp. des Forgerons	02-43-98-32-35	pariseric68@live.fr
<b>Familles Rurales</b>	BALIDAS Christine	16 imp. des Tonneliers	02-43-98-09-66	michel.balidas@orange.fr
<b>Fléchettes Trad.</b>	BENOIT Ludovic	4 rue du Domaine	06-12-55-20-09	ludovic.benoit77@gmail.com ddb.entrammes.over-blog.com/
<b>Fléchettes Elect.</b>	GAUDRET Thierry	Bar le Bréon	02-43-98-33-87	lebreon@gmail.com http://ddb.entrammes.over-blog.com/
<b>Football</b>	BENOIT Yoann	5 rue des Carriers	06-71-32-00-78	benoityo@orange.fr usentrammaise.footeo.com
<b>Groupement Déf. Cultures</b>	MADIOT Michel	La Bétonnière	02-43-98-02-35	mchel.madiot@sfr.fr
<b>Hockey sur gazon</b>	DE PONFARCY Cyrille	Le Four de Mouette Argentré	06-87-35-82-75	cirilo@hotmail.fr
<b>Inter-Amnès Randonnée, Culture, Animation</b>	GRONDIN Marie-France	27, rue des Peupliers	02-43-98-07-08	grondin53@orange.fr http://interamnes-entrammes.asso-web.com/
<b>OGEC</b>	BARE Denis	La Davière	06-15-73-34-07	denisbare@orange.fr
<b>Pétanque</b>	VENGEANT Serge	11 rue des Chênes	02-43-98-31-07	serge.vengeant@orange.fr
<b>Plaisir de peindre</b>	CORMIER Henriette	5 rue du Prieuré	02-43-98-06-85	
<b>Rêves d'étoiles cours de danses</b>	HUAULME Laurence FAURE Elisabeth	6 rue de la Cardinière	06-10-19-63-47 06-46-46-00-87	associationrevesdetoiles@laposte.net
<b>Société de pêche</b>	VENGEANT Olivier	6 imp. des Lavandières	02-43-98-06-13	vengeant.olivier@orange.fr
<b>Tennis</b>	BURGEVIN Nicolas	11 rue des Sports	06-84-10-89-30 02 43 98 23 60	tcentrammes@gmail.com
<b>Volley-ball</b>	LETESSIER Tanguy	29 rue des Tisserands	02-43-26-13-17	letessier.tanguy@neuf.fr entrammes-volley-ball.asso-web.com/



## Inter Amnes

RANDONNÉE, ANIMATION, CULTURE...

Vendredi 18 novembre 2016 se déroulait l'assemblée générale de l'association avec une participation de plus de 80 personnes. Dans son rapport moral, la présidente Marie-France Grondin, outre les activités habituelles, a souligné la participation des membres, qu'elle a chaleureusement remerciés, dans le fonctionnement des commissions et l'organisation des activités, l'effort de communication tant en interne avec le développement du site internet qu'en externe avec le travail en lien avec la presse locale, et le souci d'élargir les activités avec la Mairie, la Médiathèque, Plaisir de peindre, l'Office de Tourisme du Pays de Laval, le Comité Départemental de Randonnée Pédestre, le Centre Permanent d'Initiatives à l'Environnement de Mayenne, la Société d'Archéologie et d'Histoire de la Mayenne, Mayenne Culture (chant). Les activités marquantes de ce deuxième semestre ont été :

La participation à la manifestation de la Mayenne à table le 14 juillet : rando au départ d'Entrammes avec plus de 80 personnes, pique-nique à Port Rhingeard et animation sur site avec un jeu « le Cheval haleur » et des chants.



La Mayenne à table, pique-nique à Port-Rhingeard.

La soirée convivialité du 9 octobre 2016, soirée rétrospective des activités de l'année avec une participation de plus de 70 personnes.

Les nombreuses sollicitations de la chorale « Entre Cœurs »

Le travail de la commission Histoire, qui par ses recherches sur le passé, s'évertue à expliquer le présent et nourrir l'avenir.



Le CA : réélection du tiers sortant et élection d'un nouvel administrateur : **Denis Duverger**.

### La prochaine saison...

#### Randonnée :

##### Programme des randonnées mensuelles 1<sup>er</sup> semestre 2017 :

##### A la demi-journée :

- 15 janvier : Laval urbain 8 à 9 km ;
- 12 février : Houssay circuit du Dolmen 10 à 12 km ;
- 12 mars : St Quentin les Anges 10 à 14 km ;
- 9 avril : St Gemmes le Robert vers Mont Rochard 12 km ;
- 21 mai : Gennes sur Glaize 10 km ;

##### A la journée :

- 11 juin : Halage et contre halage Château-Gontier Ménil 13 km (départ 10h) ;
- 9 juillet : Pouancé 2 boucles 13 et 11 km (départ 8h30).

Séjour : Belle-Île Baie de St Brieuc du samedi 29 avril au lundi 1<sup>er</sup> mai 2017.

Randos fraîcheur 2017 : 8 sorties du mercredi 28 juin au 16 août 2017 inclus

#### Histoire :

Nous sommes un petit groupe de 9 personnes à faire des recherches sur la commune. Chaque semestre, vous trouvez sur le bulletin municipal le résultat de ce travail. Après vous avoir proposé en janvier et juin 2016 : les « 40 ans du Club de l'Amitié », nous découvrons maintenant : la Jouanne « De la domestication au libre cours » - 1<sup>ère</sup> partie - de Souffrette au Moulin de la Roche -

Nous accueillerons sur Entrammes, le 28 janvier 2017, l'Assemblée Générale de la S.A.H.M.

#### Chorale « Entre-Cœurs »

29 inscrits - l'année des émotions et des découvertes... Les Chœurs en Folie à la chapelle Ambroise Paré du 1<sup>er</sup> avril 2016, nous ne l'oublierons pas !... Nous vous en avons parlé dans le dernier bulletin. Depuis juin, nous avons animé une soirée fraîcheur - en décembre 2016 : l'arbre de Noël de l'E.P.H.A.D à St Joseph des Champs, le goûter de l'ADMR et diverses rencontres... Nous gardons bien sûr ces contacts, toujours très chaleureux. Prendre notre temps... garder le plaisir d'une même respiration, c'est ça Entre-Cœurs !

#### Animation

Retenez la date du **samedi 9 septembre 2017** : journée anniversaire : 25 ans de l'association, 20 ans de la randonnée et 5 ans de la chorale.

#### Communication

L'association s'est dotée d'un site internet, elle a maintenant un nom de domaine : [www.interamnes-entrammes.com](http://www.interamnes-entrammes.com). N'hésitez pas à le visiter pour découvrir l'histoire de l'association, sa galerie photos, ses vidéos, ses activités, et venez nous rejoindre !

Bonne année 2017 !



## APE écoles publiques

L'amicale organise, tout au long de l'année, différentes manifestations pour récolter des fonds entièrement reversés à l'école afin de financer des projets éducatifs.

Cette année, l'APE est sollicitée pour le financement d'un projet de 4 sorties à l'asinerie du bois Gamâts à raison d'une sortie par saison pour un budget de 900 € environ, à l'achat de draisiennes, au spectacle de Noël, et à une sortie à La Cueillette.

Les classes de CE2 et CM1 partent cette année en classe transplantée en Dordogne et à cette occasion l'amicale est sollicitée pour 1/3 du financement soit 4 853 €. Sont aussi prévues une sortie à la galerie sonore pour les CP-CE1 et CE2, une sortie à NANTES au salon de l'architecture pour les CM2. Cette année sera renouvelée également l'adhésion à l'USEP pour 3 classes.

Parmi les manifestations, le vide-grenier de

septembre a de nouveau connu un grand succès avec de nombreux exposants. La bourse aux jouets a permis la vente de 800 jouets sur les 1 700 exposés.

Les dates à retenir :

Théâtre : 10, 11, 17, 18, 24, 25, 26 MARS 2017

Fête de l'école : 18 JUIN 2017

Pascaline GAULTIER

## Acaple

Encore une très bonne soirée passée aux feux de la Saint Jean avec pas loin de 1 000 personnes sur le site et un feu de toute beauté. Merci aux fournisseurs de bois.

La nouveauté de l'année 2016 à l'Acaple : l'achat de polos avec



notre logo « Acaplement bien » (merci à notre couturière Collette pour son très bon travail).

Notre marché de Noël a eu lieu le dimanche 11 décembre avec un grand succès comme chaque année (vente de sapins, idées cadeaux pour les fêtes de fin d'année, et bien sûr repas sur place avec le pain grillé aux rillettes d'oie, et notre fameux vin chaud).

Deux coiffeuses se sont installées dans les nouveaux locaux du « Moulin de la Roche ». En début d'année, l'arrivée d'une kinésithérapeute est également prévue. Nous leur souhaitons la bienvenue à Entrammes et dans notre association.

Changement aussi pour la coprésidente de l'Acaple. Elle a déménagé son bar « Le Bréon » de l'autre côté de la rue pour compléter son activité et proposer aux Entrammais(es) plus de services (Bar, tabac, presse, loto, PMU, point poste).

Toujours pas de médecin sur la commune, mais il ne faut pas relâcher nos recherches. Même si cela n'est pas simple, nous comptons sur l'ensemble des Entrammais(es) pour continuer de faire vivre les commerçants, artisans et professions libérales au sein de la commune. C'est primordial !

L'A.C.A.P.L.E. vous souhaite de très bonnes fêtes de fin d'année, et une bonne année 2017.

Acaplement bien.

Les coprésidents

## Basket

### C'est reparti pour une nouvelle saison !

Tout d'abord nous tenons à remercier le conseil municipal pour la prise en charge et l'installation des nouveaux panneaux de basket. Les petits et les grands peuvent désormais travailler leur technique de shoot avec plus d'autonomie ! (-> Nous ferons le bilan en fin de saison)

Cette saison, le club compte 96 licenciés répartis en 12 équipes (1 babys ; 1 mini-poussin ; 1 poussin ; 2 poussines ; 1 benjamine ; 1 minime ; 2 cadettes ; 2 séniors filles ; 1 séniors gars).

La formation des jeunes joueurs étant toujours une priorité, nous avons réussi cette année à proposer 2 entraînements (1 encadré par un CTF ou animateur sportif et le 2<sup>ème</sup> avec le coach) à l'ensemble des équipes jeunes.

Cette année est aussi l'occasion d'adresser un beau clin d'œil à nos coachs et entraîneurs ainsi que les bénévoles qui font vivre notre club et encadrent si bien les équipes !

### Au programme cette année :

- 1 déplacement, le samedi 11 mars 2017 pour un match pro A au Mans.

- 1 stage basket pour les équipes jeunes pendant les vacances de Pâques : les 13 et 14 avril 2017

Nous profitons de ce bulletin pour inviter tous nos membres et fidèles supporters à réserver, dans leur calendrier, la date du **1<sup>er</sup> avril 2017 pour notre Soirée BBE !**

N'hésitez pas à nous contacter par mail à [daulayelodie@hotmail.fr](mailto:daulayelodie@hotmail.fr) et retrouvez-nous sur notre site internet pour tout renseignement : <http://www.basketball-entrammes.fr>

Une très Belle Année 2017 et à très bientôt sur les bancs, en Rouge et Blanc !

Sportivement, le Bureau BBE





## Familles Rurales

L'association Familles Rurales propose de nombreuses activités : zumba, gym, yoga, peinture, anglais, cuisine, informatique, peinture adultes, dessin enfants.

Certains cours sont complets. Cependant, il reste encore des places pour le cours de Zumba adultes.

Cette année, le groupe Zumba jumbel kids est de 20 enfants.

Pour les cours de loisirs créatifs, il reste également des places pour le groupe enfants et le cours de peinture adultes. Pour tout renseignements vous pouvez contacter Babeth au 06 71 85 53 24.



## Volley-ball

Vous avez certainement découvert ou redécouvert le volley-ball de haut niveau à l'occasion des Jeux Olympiques de Rio de cet été. L'équipe de France masculine a montré un beau visage mais nous espérons une médaille pour mettre notre sport favori sous le feu des projecteurs des médias.

Entrammes volley-ball ne sera jamais aux Jeux Olympiques, mais notre association est en mesure de vous proposer un niveau de pratique adapté à toutes et tous.

Cette année encore, le club est présent dans les championnats régionaux tant chez les féminines que chez les garçons. En départemental, seul les hommes portent nos couleurs sur les parquets. Pour la seconde année, nous n'avons pas pu engager d'équipe féminine. Nous ne sommes pas de nature à nous laisser aller, alors à la fin de l'été nous vous proposons la création d'une équipe Loisir, malgré quelques contacts, cette équipe n'a pu être créée.

Le volley-ball loisir, c'est une pratique du volley-ball placée sous les signes de la détente et de la convivialité, les compétitions sont mixtes et se jouent à des fréquences moins élevées que pour les autres compétitions (1 match tout les 15 jours). Ce projet nous tient à cœur, sachez qu'il est toujours possible de créer cette équipe. N'hésitez pas à nous contacter.

Du côté des jeunes, l'équipe moins de 15 ans Fille (M15F) est engagée en championnat régional. Pour une première année, les résultats sont excellents et promettent de belles choses pour l'avenir de ces jeunes joueuses. En M13F, 2 équipes participent au championnat départemental et l'équipe la plus aguerrie participe à la coupe des Pays de la Loire. Les M13 Garçons évoluent également au championnat départemental. Les bons résultats de nos équipes jeunes ont permis à 7 de nos joueurs de participer au stage de détection départemental, parmi eux 5 joueurs ont été retenus pour représenter la Mayenne au cours de tournois régionaux (3 filles et 2 garçons). Bravo à tous nos joueurs et à leurs entraîneurs.



Afin de faire progresser tout ce petit monde, nous finalisons l'embauche d'un technicien (dans le cadre d'un Groupement d'Employeur), il sera en charge des M13 et M15 le mercredi après midi. Pour les plus jeunes en catégorie M9-M11, l'apprentissage de notre sport et de ces valeurs s'effectue au travers de tournois mensuels, évolutifs, en fonction du niveau de chacun (chaque enfant évolue à son rythme et en fonction de ses capacités).

### Quelques petits rappels :

Les matchs à domicile de nos équipes régionales se déroulent le samedi (18h30 et 21h00), notre équipe départementale masculine accueille ses adversaires le vendredi soir à 21h30.

N'hésitez pas, venez nombreux les encourager !!! Cerise sur le gâteau c'est gratuit et vous aurez du plaisir...

Les entraînements pour les seniors filles se déroulent le vendredi à 19h30 et pour les garçons le mercredi également à 19h30.

Pour les enfants, les entraînements se déroulent le vendredi soir de 17h15 à 18h30, pour les jeunes de moins de 9 ans et les moins de 11 ans et de 18h15 à 19h30 pour les moins de 13 ans et moins de 15 ans à la salle omnisports.

**Site internet.** Venez y découvrir la vie de notre association, le visage de nos joueurs, la couleur de nos maillots et toutes nos actualités et informations. Alors dès à présent notez l'adresse internet suivante dans vos favoris <http://entrammes-volley-ball.asso-web.com>

Entrammes Volley-ball organise **sa soirée annuelle le samedi 4 février à la salle des fêtes.** Soirée couscous et filets de volaille.

Alors pensez à réserver cette date, et demander vos cartes d'invitation aux membres du club.

La section Volley-ball vous souhaite de joyeuses fêtes de fin d'année.





## US Entrammes

### ► Commission Ecole de Foot (Réfèrent : Serge BRILLET)

L'Ecole de Foot a enregistré de nombreuses licences en début de saison : effectifs de 52 jeunes de 5 à 10 ans. Par manque de place, de sécurité et de bénévoles, nous avons donc modifié les horaires d'entraînement du mercredi après-midi. Nous pouvons donc maintenant accueillir sereinement les jeunes pousses pour leur faire découvrir notre sport, pour certains, et progresser pour les autres. Le but étant de prendre plaisir... pour les joueurs mais aussi les bénévoles.

Les U11 ont répondu présents aux entraînements du vendredi soir, essentiellement basés sur la technique, assurés par Freddy GAULTIER jusqu'à mi-novembre.

### ► Commission Val de Jouanne (Réfèrent : David GERVAIS)

6 équipes participent aux différents championnats de jeunes.

Les 2 équipes U13 jouent et s'entraînent à Parné.

Les 2 équipes U15 jouent et s'entraînent à Entrammes

Les 2 équipes U17-U18 jouent et s'entraînent à Forcé.

Catégories	Matches Allers	Matches Retours
U13 A	1 <sup>ère</sup> DIV	2 <sup>ème</sup> DIV
U13 B	2 <sup>ème</sup> DIV	2 <sup>ème</sup> DIV
U15 A	PH (ligue)	1 <sup>ère</sup> DIV
U15 B	3 <sup>ème</sup> DIV	3 <sup>ème</sup> DIV
U17	DH (ligue)	DH (ligue)
U18	1 <sup>ère</sup> DIV	2 <sup>ème</sup> DIV

Si les jeunes ont été mis en difficulté lors des matches allers, une progression est visible dans le jeu et l'utilisation du terrain.

### ► Commission Sportive (Réfèrent : Valentin PINCON)

Les équipes seniors vivent bien. Nous avons un effectif un peu plus large cette saison pour pouvoir aborder les différents championnats sans faire appels aux vétérans.

Mais si vous habitez Entrammes et souhaitez partager notre passion, n'hésitez pas à venir ! L'ambiance y est très bonne.

Les entraînements seniors se déroulent sur le terrain synthétique des Gandonnières tous les mercredis soirs depuis début novembre. Le club félicite les joueurs pour leur assiduité aux entraînements et les bons résultats de début de saison.

Les vétérans sont premiers de leur championnat avec au tant de matches que de victoires et toujours en coupe (qualifiés en quart de finale).

### ► Commission Communication et Sponsoring (Réfèrent : Alex MOTTAIS)

Le bureau de l'US Entrammes comprend depuis cette année une nouvelle commission, « Communication et Sponsoring ». Plusieurs projets sont déjà en cours, principalement la recherche de nouveaux sponsors pour les équipements du dimanche (maillots d'échauffements, pancarte...). Une plaquette « sponsoring » est en cours d'élaboration, afin de faire une rapide présentation du club et de mettre en valeur les sponsors. À ce propos, l'US Entrammes remercie le groupe PIGEON et le garage Ravé pour les nouveaux maillots des équipes A et B. Un grand merci également à Barbara et Christophe, sans qui cette commission communication n'aurait pas le même dynamisme.

Quelques informations pour cette fin d'année :

- le club organisera très prochainement **une vente de mugs « US Entrammes »**, un petit cadeau idéal pour faire plaisir aux amoureux du club

- l'US Entrammes organise son **tournoi annuel interne en salle le 28 décembre à partir de 19h**

### ► Commission Arbitrage (Réfèrent : Patrick GAUTIER)

Le club félicite Yacine KHELIFI pour l'obtention de son examen d'arbitre assistant de ligue. Il forme le duo d'arbitre pour l'US Entrammes avec Alexandre BERTRON, qui arbitre depuis 3 ans. Ils officient les dimanches après-midi lors des matches de PH ou DRH et représentent ainsi nos couleurs sur les différents stades. Nous leurs souhaitons de bons matches.

**Le club recherche toujours des arbitres... jeunes et adultes. Pour les 15-18 ans, vous pouvez jouer le samedi et arbitrer la touche le dimanche en seniors. Et c'est aussi un bon moyen de « se faire de l'argent de poche ». Nous incitons toutes les personnes qui souhaiteraient s'informer ou s'engager en tant qu'arbitre pour l'US Entrammes à contacter Patrick GAUTIER.**

### ► Commission Infrastructure (Réfèrent : Philippe BEAUMOND)

Le club remercie la municipalité pour la validation d'une construction en dur des futurs vestiaires route de Forcé.

Le club se rendra disponible pour échanger avec la municipalité.

### ► Commission Manifestation (Réfèrent : Hervé REMON)

Le club renouvelle sa soirée Dîner spectacle à Villiers Charlemagne **le 13 mai 2017**. Réservez dès à présent cette date !

Nous ouvrirons les réservations courant mars (les places seront limitées).



Le reste de l'équipe : Yoann BENOIT, Président ; Patrick GAUTIER, vice-Président ; Bruno GANDON, secrétaire ; Hélène BURGLHONER, trésorière ; et les membres : Pascal PINCON, Laurent BENOIT, Ludovic BENOIT, David REMON, Pascal GENDRY, Pascal HESSEN-BROUCK et Marc VALLEE : réfèrent logistique buvette.

Nous avons le plaisir d'accueillir une femme au sein du bureau. Hélène reprend la trésorerie du club à la suite de Pascal HESSEN-BROUCK. Un grand merci à Pascal pour ces 5 années de travail fastidieux.

L'US Entrammes remercie également Thierry HUET et Sébastien BREBION pour leurs années passées au sein du bureau du club.

L'US ENTRAMMES vous souhaite de bonnes fêtes de fin d'années en famille.

Nouvelle adresse du site Internet : [usentrammaise.footeo.com](http://usentrammaise.footeo.com)

Page Facebook : US Entrammes



## Tennis

Les 34 licenciés du club se sont retrouvés autour des balles et des raquettes pour partager leur passion et continuer à se perfectionner. Les jeunes licenciés ont rendez-vous le mercredi après-midi pour apprendre et se perfectionner. Trois équipes jeunes ont été inscrites pour le championnat : 9/10 ans garçons, 13/14 ans filles et 15/16 ans garçons.

Les seniors se réunissent le lundi soir pour améliorer leur technique. Six équipes ont été engagées pour cette nouvelle saison avec une envie de passer des moments de convivialité à l'image du club.

Le bureau a connu quelques modifications : une co-présidence a été mise en place, Nicolas BURGEVIN voulant préparer sa succession en douceur, Samuel TROTIN l'accompagne depuis la rentrée dans cette fonction. Francis BURGEVIN reste vice-président. Jean-Pierre ROBIN est passé secrétaire, secondé par David CHEVREUL. Stéphane GANDON reste trésorier, Christian LEFLOCH lui reste membre et accompagnera l'équipe jeunes 15/16 ans. Un nouveau membre Hugues GODAIS nous a rejoint au sein du Bureau, bienvenu à lui. Nous tenons à remercier aussi tous les licenciés qui participent dans l'ombre au bon fonctionnement du club.



*Journée Tennis 2016*

Tous les licenciés se retrouveront le **vendredi 20 janvier** pour partager un morceau de galette. Nous réfléchissons sur notre journée tennis qui se déroulera le **samedi 17 juin**. Nous souhaitons que cette journée soit un moment de partage et de découverte. Si vous êtes intéressés pour y participer, n'hésitez pas à nous contacter et inscrire cette date dans vos agendas.

Tous les membres du bureau vous souhaitent à toutes et tous de très bonnes fêtes de fin d'année.

Si vous aussi vous souhaitez rejoindre notre club alors n'hésitez pas à nous contacter.



## Badminton

Comme les autres années, l'E.B.C. (Entrammes Badminton Club) a commencé sa rentrée par un tournoi ouvert à tous.

Cette saison 2016-2017, nous avons voulu innover en offrant la possibilité aux jeunes de 10 à 15 ans d'accéder à notre discipline. Et depuis début Novembre, nous comptons désormais 9 jeunes parmi nos effectifs tous les Jeudis de 17h30 à 18h30 au complexe sportif (salle Tennis/ Badminton). Le même jour à partir de 20h00, nous avons nos entraînements adultes constitués d'une vingtaine de licenciés. Les entraînements jeunes et adultes sont dispensés par Gaël UZU, apprécié de tous, nous profitons de l'article pour le remercier pour sa disponibilité et pour la qualité de son travail.



*Gaël avec les jeunes du Club de badminton.*

Nous continuons, pour la 2<sup>ème</sup> année consécutive, à engager une équipe en Championnat Homme. Alors si ça vous dit ! Venez échanger avec nous quelques volants, nous nous ferons une joie de vous transmettre notre passion pour 1 ou 2 matchs d'essai, on vous attend sur le terrain !

Nouveau : venez visiter le Club sur le site [ebc.sportsregions.fr](http://ebc.sportsregions.fr) Le Club et moi-même venons vous souhaiter d'agréables fêtes de fin d'année et une bonne et sportive année 2017 !

## Groupement de Défense des Organismes Nuisibles

Le groupement d'Entrammes animé par des bénévoles intervient régulièrement sur la commune pour assurer la régulation des organismes nuisibles, soit pour l'agriculture, soit pour l'environnement, soit pour la santé des personnes et des animaux.

### Au cours de l'année 2016 :

- 1 - Interventions de régulation :
  - pigeons domestiques sur le bourg
  - corbeaux à proximité du bourg pour limiter les dégâts des cultures
  - rongeurs aquatiques nuisibles avec des actions de piégeage

### 2 - Participation au Plan Collectif Frelon Asiatique

Toutes les interventions sont coordonnées et suivies par une fédération départementale.

**Contact : Michel MADIOT au 07.78.26.61.30**



Les membres du groupement vous souhaitent de Bonnes Fêtes de fin d'année.



## Entrammes Jogging

Après les sorties de l'été qui permettent parfois de courir dans d'autres paysages, les coureurs de l'association ont retrouvé avec plaisir les routes et les chemins entrammais.

Lors de cette rentrée, les deux sorties hebdomadaires évoluent.

La sortie du mercredi (départ à 18h30 à la salle de sports) devient une sortie nocturne avec le passage à l'heure d'hiver. Cette sortie se veut collective, c'est-à-dire qu'elle se passe en groupe complet, avec gilet jaune et lampe frontale. Courir dans le noir procure des sensations très différentes des courses diurnes et permet de « voir » la campagne entrammaise comme rarement il est possible de le faire !

La sortie du dimanche reflète aussi la volonté des membres de l'association de rendre la course à pied, pratiquée en groupe, accessible à tous, coureurs expérimentés comme débutants rapides ou moins rapides. Le rendez-vous a désormais lieu à 9h40 à la salle de sports pour détailler le parcours proposé, ajuster la distance et faire des groupes permettant à chacun de courir toujours accompagné en fonction de son rythme, de sa forme et de son envie.

Pour les coureurs qui souhaitent s'aligner au départ d'une course, l'association liste régulièrement les propositions locales. En septembre, des membres d'Entrammes Jogging ont participé au semi-marathon Cancale-St Malo, à la course en couple 5km « courir pour Lafora » à L'uisserie, au marathon ou à la course 10km des Ecluses à Laval. En octobre, quelques coureurs ont parcouru les 10,1 km du trail urbain de Laval, d'autres les 21km 100 du semi-marathon de Meslay. En décembre, une sortie nocturne à Laval durant les illuminations est organisée pour courir dans une ambiance festive, ambiance festive que l'on retrouve également lors de la corrida de Château-Gontier (10km dans la ville) prévue au calendrier des coureurs entre Noël et la St Sylvestre.

Envie de garder la forme en partageant un moment convivial sur les chemins d'Entrammes et de ses environs ? Rien de plus simple : chaussez vos baskets et venez nous rejoindre !



## UCEPF

La saison 2016 fut encore un succès pour nos jeunes compétiteurs. En effet, Enzo BOULET, minime 1<sup>ère</sup> année compte 35 victoires. Il décroche également le championnat départemental, le championnat régional et une 3<sup>ème</sup> place au championnat de France école de vélo, avec la sélection Pays de la Loire.

Lisa GUÉRIN, junior 2<sup>ème</sup> année, a elle aussi fait une très grande saison, dont une 6<sup>ème</sup> place au championnat de France sur route junior. Pour 2017, elle sera Espoir, et est sélectionnée au pôle Espoir à la Roche/Yon, qui la suivra pendant 2 ans. Lisa reste au sein du club en parallèle.

Le 11 et 12 juin dernier, nous avons organisé « la Gérard GERBOIN », un hommage bien réussi avec plein d'émotion, qui sera renouvelé les 10 et 11 juin prochain.

Un cyclo-cross sera peut être remis en place. La nouvelle composition du bureau a été réélue le 3 novembre dernier, une équipe de 15 personnes, répartie en 6 commissions.



Nicolas MIGNOT, reste à la Présidence, Yves LEBRETON, trésorier et Marion PAUMIER, secrétaire.

Une équipe dynamique qui souhaite un club engagé.

Malgré quelques doutes, la section école de vélo continue, et invite les jeunes d'Entrammes, Parné ou Forcé à intégrer le club.

### Quelques dates à retenir pour 2017 :

**7 janvier** : signature des licences (local club)

**22 avril** : compétition école de vélo (rue du moulin de la Roche)

**10 et 11 juin** : souvenir « Gérard GERBOIN »

**7 juillet** : critérium d'Entrammes

Sportivement, Le bureau

## Pétanque entrammaise

L'année 2016 se termine avec des résultats satisfaisants. En championnat des clubs, 3 équipes engagées : Équipe 1 : deuxième du groupe ; Équipe 2 : troisième du groupe ; Équipe féminine : deuxième du groupe.

A notre concours officiel, nous avons reçus 70 équipes et 15 équipes féminines en doublettes. Concours loisirs, nous avons reçus 48 équipes.

Au concours communal 47 équipes engagées. Date à retenir pour 2017 : le samedi 17 juin.





## Le Coin des Fripons

Depuis la rentrée, tous les jeudis matins les 30 enfants inscrits et leur assistante maternelle se retrouvent au Jardin des mômes pour exprimer leur talent artistique et passer de bons moments.

Pour fêter l'automne, ils ont confectionné de jolis champignons, et pour Halloween des sorcières « mains » toutes gentilles. Enfin, les enfants ont eu

le droit à leur traditionnel spectacle de Noël avec l'arrivée du Père Noël et ses friandises.

**Nos projets pour 2017 :** nous organisons un vide chambre enfant le 2 avril 2017, nous allons suivre une formation aux premiers secours spécial nouveau-né et faire une sortie en fin d'année scolaire.

Pour plus d'informations, vous pouvez contacter la présidente de l'association.

L'association a aussi un blog où des photos des activités et des anniversaires sont déposées : [lecoindesfripons.blog4ever.com](http://lecoindesfripons.blog4ever.com).

L'ensemble des assistantes maternelles du Coin des Fripons vous souhaite de bonnes fêtes de fin d'année et une bonne et heureuse année 2017.



## Club de l'Amitié

2017 : L'Assemblée générale aura lieu le **Jeudi 12 janvier à 13h30** à la salle des fêtes, suivi de la Galette des rois.

C'est toujours avec plaisir que notre association accueille les nouveaux retraités. Le Club compte 133 adhérents.



### ► Animations :

- Mardi 14 février : Concours de belote
- Jeudi 23 mars : Repas du Club
- Jeudi 30 mars : Belote du Club - sélection
- Dimanche 23 avril : Spectacle « Les Bodin's »
- Mardi 25 avril : Concours de pétanque
- Vendredi 5 mai : Journée magique sur la Loire
- Jeudi 15 juin : Sortie intercommunale
- Mercredi 21 juin : Pique-nique

Si vous êtes intéressés par une de ces activités, n'hésitez pas à nous rejoindre.

Le Conseil d'Administration vous souhaite de Bonnes Fêtes de Fin d'année.

### Les activités proposées :

► **Le mardi matin** : Gym douce de 9h30 à 10h30 à la salle des fêtes (hors vacances scolaires)

Contact : Maryvonne Daligault : 02 43 56 37 78

► **Le mardi après-midi** : Scrabble de 13h45 à 17h à la salle Brielle

Contact : Danièle Landemaine : 02 43 69 93 82  
ou 06 26 80 67 45

► **Le jeudi après-midi** de 13h30 à 18h : pétanque, belote et jeux divers





## Comité de jumelage

L'abbaye de la Coudre, à Laval, a fêté son bicentenaire, le 6 juin dernier, comme l'abbaye Notre-Dame-du-Port-du-Salut, le 21 février 2015. Toutes les deux ont un point commun : avant de s'établir en Mayenne, en 1815-1816, leurs fondateurs ont séjourné à Rosendahl ou, plus exactement, à Darfeld, lieu d'exil des moines et moniales trappistes, durant la Révolution française.

Des représentants de Rosendahl ont donc parcouru 900 km pour venir témoigner leur sympathie aux Trappistines de Laval dont la première abbesse, mère Elisabeth, d'origine belge, a été sous-prieure à la communauté de Darfeld.

Préalablement à cette manifestation, les deux comités de jumelage se sont rencontrés pour prendre connaissance de l'enquête de satisfaction réalisée dans les deux pays, après la rencontre récente de l'Ascension, évoquer l'avenir du jumelage et réfléchir à 2020, année du cinquantenaire du jumelage.

Puis, du 5 au 10 juillet, 26 jeunes, essentiellement issus de Parné sur Roc, âgés de 8 à 12 ans, sont allés prolonger l'année scolaire à la Grundschule (école élémentaire) de Rosendahl-Darfeld.

Ce groupe de jeunes, tous volontaires, avait envie de découvrir :

- un pays où les habitants s'expriment dans une langue différente ;
- des jeunes de leur âge, dans leur école ;
- un mode de vie différent, notamment au moment des repas ; etc...

Hébergés en binôme dans les familles, ils ne se sont pas laissés intimider car, si le mardi en fin d'après-midi, ils étaient encore dans leurs écoles respectives, en Mayenne ; le lendemain, dans la matinée, ils étaient à la Grundschule de Darfeld, pour 3 journées supplémentaires d'école, dans une école où la directrice et certaines enseignantes parlent le français.

Pendant les 4 journées passées à Rosendahl, les jeunes sont restés trois matinées à l'école, autour d'activités sportives, de jeux, d'apprentissage des couleurs dans la langue du partenaire. Les après-midi ont été consacrés à des visites : le château de Darfeld, y compris sa chapelle, la Croix de Rosendahl, l'école d'Osterwick, l'œuf d'Holtwick.

Ils ont également été reçus par le maire qui, en français, leur a expliqué son travail.

De même, ils ont arpenté la forêt de Darfeld, à la recherche d'indices sur sa faune et sa flore. Ils ont également visité le parc d'animaux sauvages du Frankenof sans oublier la 1/2 finale de l'Euro gagnée par les « invités »... Il suffisait d'écouter les jeunes français, le lendemain matin pour connaître leur intérêt pour ce sport.

### Pour 2017, plusieurs manifestations se dessinent :

**8 janvier** : rencontre virtuelle entre les 2 pays, à Parné sur Roc, sur le thème des coutumes comme les crêpes que l'on déguste pendant l'hiver « et à Rosendahl, mangez-vous aussi des crêpes et, si oui, quelle est votre recette ? » ;

**4 mars** : soirée « Retrouvailles », à Entrammes ;

**1<sup>er</sup>-5 mai** : accueil des jeunes de la Grundschule de Darfeld (hébergement au D à 7 faces, à Parné sur Roc) ;

**25-28 mai** : accueil des « Rosendahler » dans les trois communes.

Le jumelage franco-allemand, entre Entrammes Parné Forcé et Rosendahl, est ouvert à tous et chaque famille des trois communes, notamment, peut le rejoindre pour accueillir une famille allemande, en 2017 ou bien partir à la découverte de la culture du partenaire allemand, à Rosendahl en 2018. Ainsi, si vous souhaitez rejoindre la grande « famille » du jumelage, n'hésitez pas à nous le faire savoir...

Frohes Neues Jahr 2017 !

Le président, Jean-Marc Desnoë



Les symboles des 2 pays.



Parc des animaux sauvages



Château de Darfeld



Bicentenaire Coudre la délégation allemande.

# Agenda des manifestations



JANVIER		
Dimanche 8	Rencontre virtuelle sur le thème des coutumes à Parné-sur-Roc	Comité de jumelage
Vendredi 20	Présentation Festival Premiers romans	Lecture en tête et médiathèque
FÉVRIER		
Samedi 4	Soirée Couscous à la salle des fêtes	Volley-ball
Dimanche 5	Loto	Salle des fêtes -Ecole St Joseph
<i>A partir du 7 février jusqu'au 30 mars : le manga s'invite à la médiathèque</i>		
Jeudi 16	Atelier créamédia	Médiathèque
Mardi 21	Atelier manga	Médiathèque
MARS		
<i>A partir du 15 mars jusqu'au 1<sup>er</sup> juin : Place de la Mode à la Médiathèque</i>		
Samedi 4	Soirée « Retrouvailles » à Entrammes	Comité de jumelage
10,11,17,18, 24, 25, 26	Théâtre	APE Ecoles publiques
Samedi 18	Concours de pétanque	Pétanque entrammaise
Samedi 18	Atelier parents/enfants (Même pas peur du loup!)	Médiathèque
AVRIL		
Samedi 1 <sup>er</sup>	Soirée Basket	Basket
Dimanche 2	Vide chambre	Le coin des fripons
Vendredi 7	Carnaval des enfants	TAP Mairie
Samedi 8	Soirée Choucroute	Hockey sur gazon
Dimanche 23	Elections présidentielles 1 <sup>er</sup> tour	Mairie
MAI		
Lundi 1 <sup>er</sup>	Fin concours photo pour le prochain bulletin	Mairie
Lundi 1 <sup>er</sup>	Ouverture des thermes gallo-romains	Laval Tourisme
Dimanche 7	Elections présidentielles second tour	Mairie
25-28	Accueil des « Rosendahler » sur les 3 communes	Comité de jumelage
JUIN		
10 et 11/06	Souvenir Gérard Gerbouin	Cyclisme U.C.E.P.F.
Dimanche 11	Elections législatives 1 <sup>er</sup> tour	Mairie
Samedi 17	Concours communal de pétanque	Pétanque entrammaise
Samedi 17	Tournoi de tennis	Tennis club
Dimanche 18	Elections législatives second tour	Mairie
Dimanche 18	Fête des écoles publiques	APE
Vendredi 23	Les feux de la Saint Jean	ACAPLE
Dimanche 25	Rallye pédestre	ARPE
<i>A partir du 28/06 Début des randos fraîcheur avec Inter-amnès</i>		
JUILLET		
<i>A partir du 1<sup>er</sup> juillet exposition « Les arbres de notre terroir » à la Médiathèque</i>		
Dimanche 2	Kermesse	Ecole Saint Joseph
Vendredi 7	Critérium	Cyclisme U.C.E.P.F

# Infos utiles



## Mairie

1 rue Rosendahl..... ☎ 02 43 98 00 25  
[accueil@mairie-entrammes.fr](mailto:accueil@mairie-entrammes.fr)  
[secretariat@mairie-entrammes.fr](mailto:secretariat@mairie-entrammes.fr)  
[www.entrammes.mairie53.fr](http://www.entrammes.mairie53.fr)  
lundi, mardi, mercredi et vendredi de 8h30 à 12h et de 13h30 à 17h, le jeudi et le samedi de 8h30 à 12h  
eau et assainissement [eau@mairie-entrammes.fr](mailto:eau@mairie-entrammes.fr)

## Médiathèque

10 rue du Maine..... ☎ 02 43 69 03 59  
[mediatheque@mairie-entrammes.fr](mailto:mediatheque@mairie-entrammes.fr)  
<http://mediatheque53entrammes.blogspot.com/>  
[www.labib.agglo-laval.fr](http://www.labib.agglo-laval.fr)  
mardi de 16h30-18h, mercredi 10h-12h, 14h-18h, vendredi 16h30-19h, samedi 10h à 12h.

## Animation jeunesse

113 rue d'Anjou..... ☎ 02 43 98 06 66  
[poleenfancejeunesse@mairie-entrammes.fr](mailto:poleenfancejeunesse@mairie-entrammes.fr)  
mercredi 13h30-18h, 1 vendredi sur 2 : 20h-22h, 1 samedi sur 2 : 14h-17h.

## Restaurant scolaire

rue de Parné/Roc..... ☎ 02 43 98 31 58

## Accueil périscolaire et accueil de loisirs

rue du Moulin de la Roche..... ☎ 02 43 58 06 80  
[accueildeloisirs@mairie-entrammes.fr](mailto:accueildeloisirs@mairie-entrammes.fr)

## Office de Tourisme

Office de Tourisme..... ☎ 02 43 49 46 46  
Accueil des Thermes..... ☎ 02 43 90 20 72  
[office.tourisme@agglo-laval.fr](mailto:office.tourisme@agglo-laval.fr)

## Écoles publiques

Primaire - rue de l'école..... ☎ 02 43 98 06 08  
Maternelle - rue de l'école..... ☎ 02 43 98 05 05

## École St Joseph

48 rue de Parné/Roc..... ☎ 02 43 98 31 74

## Écoles de musique et de danse Maurice Ravel

..... ☎ 02 43 91 45 15 ou 06 84 37 69 33

## Salles communales

salle des fêtes -rue de Parné/Roc... ☎ 02 43 98 31 58  
salle des sports - route de Forcé... ☎ 02 43 98 05 12

## Terrain de football

route de Forcé..... ☎ 02 43 98 03 58  
rue des Sports..... ☎ 02 43 02 75 16

## Santé

**Pharmacie** : M<sup>me</sup> Cahoreau..... ☎ 02 43 98 01 88  
**Médecins** : D<sup>r</sup> Bonte (jusqu'à fin d'activité)... ☎ 02 43 98 00 24  
**Infirmiers** :  
M<sup>mes</sup> Bricaud-Benoit et Lepage..... ☎ 02 43 98 35 98  
M. Josselin..... ☎ 02 43 98 32 84  
**Centre hospitalier Laval**..... ☎ 02 43 66 50 00  
**Polyclinique du Maine**..... ☎ 02 43 66 36 00  
**Etablissement français du sang**..... ☎ 02 43 66 90 00

## Numéros d'urgence

**Médecin de garde** en dehors des heures  
d'ouverture du cabinet..... ☎ 02 43 64 33 00  
**Urgences hôpital**..... ☎ 02 43 66 51 89  
**SAMU**..... 15  
**Pompiers**..... 18 ou 112 (depuis portable)  
**Sourds et malentendants**..... 114 (par SMS)  
**Gendarmerie**..... 17  
**Electricité**..... 09 72 67 50 53  
**Gaz**..... 0800 47 33 33  
**Enfance maltraitée**..... 119  
**Violences conjugales**..... 39 19  
**Centre anti-poisons**..... 02 41 48 21 21  
**Eau urgence**..... 02 43 49 43 11

**Relais  
Poste**

**Madame GAUDRET**  
Bar «Le Bréon»  
27 rue d'Anjou  
à Entrammes

**Ouvert : lundi, mardi, jeudi, vendredi, samedi de 7h à 20h**

Pour tout renseignement sur les produits financiers, un conseiller est à votre disposition au 02 43 90 33 85.

## LA COLLECTE DE MES DÉCHETS



Le bac pour les ordures ménagères, au couvercle vert, est ramassé une fois par semaine, le lundi.

Le bac pour les déchets recyclables, au couvercle jaune, est ramassé tous les mardis des semaines paires.

Mémo collecte consultable sur le site : [www.agglo-laval.fr](http://www.agglo-laval.fr).

## AUTRES DÉCHETS

Déchetterie à Entrammes, rue des sports (ateliers municipaux)

Uniquement les déchets verts et les encombrants

Lundi de 14h00 à 17h30 (17h hiver)

Mercredi de 14h00 à 17h30 (17h hiver)

Samedi de 9h00 à 12h00 et 14h00 à 18h00 (17h hiver)

Tous les autres déchets doivent être déposés dans les déchetteries de L'Huisserie ou Laval.

Plus de renseignements sur le site : [www.agglo-laval.fr](http://www.agglo-laval.fr)

>dev-durable>déchets>la collecte de mes déchets>les déchetteries

# Temps forts à Entrammes



Un fruit à la récré



Animation créole à la médiathèque



Léa BOUTIER, 103 ans



Les classes 6



Le transformateur à l'entrée du bourg



Le foot communiqué «Entrammes recherche médecins»



La nuit de Laval Tourisme



Cérémonie du 11 novembre



Souvenir Gérard GERBOIN