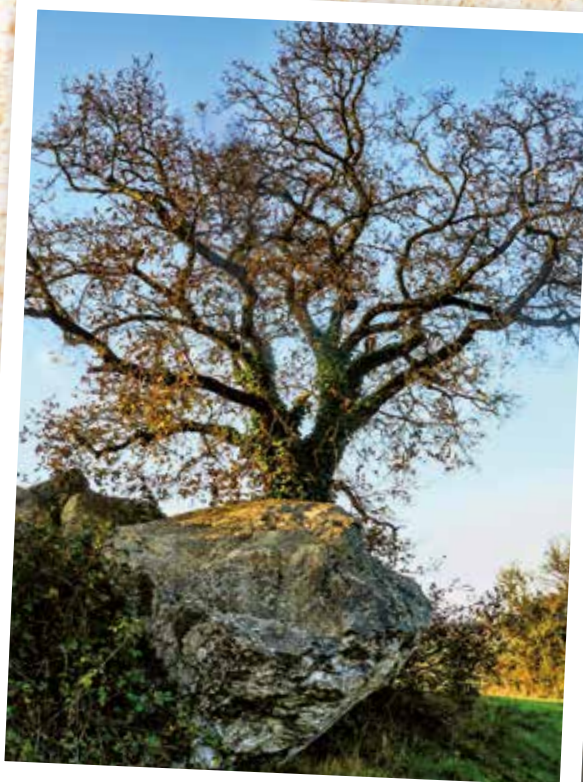
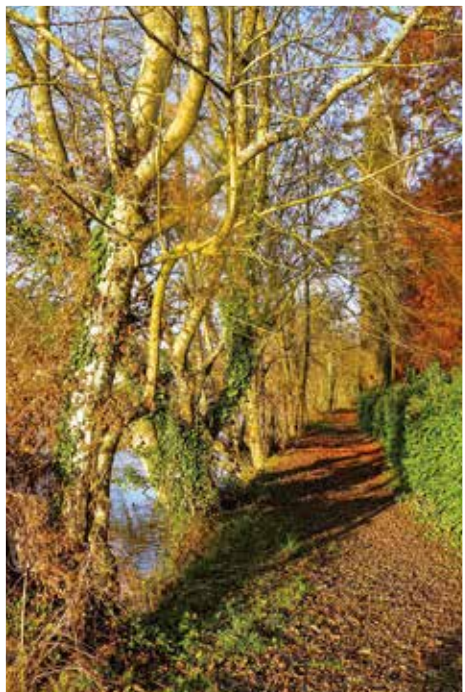


Janvier 2015

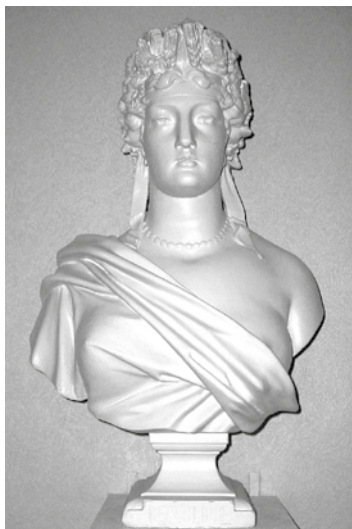
ENTRAMMES

Info



ENTRAMMES
n°31





Sommaire

Vie municipale

Le mot du maire	3
Actualités municipales.....	4
Travaux.....	5
Avis divers.....	6
Tarifs 2015	7
Etat civil - Nouvelles entreprises.....	8

Social

Maison départementale de l'habitat.....	9
---	---

Vie scolaire et Jeunesse

Les TAP (Temps d'Activités Périscolaires).....	10-11
Nos écoles.....	12

Vie culturelle

Médiathèque municipale.....	13
Ecole Maurice Ravel - Nuit de Laval tourisme.....	14

Notre patrimoine

L'histoire des Moines d'Entrammes	15-18
---	-------

Environnement

FDGDON - Maisons fleuries - Entrammes sur le chemin de la nature.....	19
--	----

Laval agglomération

Chantier argent de poche - STEP - Déchetterie.....	20
--	----

Vie associative

Contacts des assos.....	21
En direct des assos.....	22-29

Sans oublier...

Agenda des manifestations.....	30
Infos utiles - Tél. urgence.....	31
Temps forts à Entrammes.....	32

Pour recevoir par mail Anim'Entrammes,
il suffit de communiquer votre adresse mail à
mediatheque@mairie-entrammes.fr

Nous vous invitons à consulter le site :
www.entrammes.mairie53.fr



Responsable de la publication : M. le Maire

Comité de rédaction :

la commission information, les responsables d'associations, les services municipaux et le secrétariat de la mairie.

Prochain numéro : Juin 2015

Impression et mise en page : Imprimerie MADIOT

Imprimé avec des encres végétales sur du papier issu de forêts gérées durablement.



Le mot du maire



Madame, Mademoiselle, Monsieur,

Les difficultés économiques couplées à d'autres événements : climatiques, conflits armés, problème de santé, chômage, isolement... sont à l'origine de la précarité pour de nombreuses personnes. Notre commune est aussi concernée. Il est indispensable de poursuivre l'aide aux personnes et, chacun d'entre nous peut y contribuer.

Une trentaine d'Entrammais a participé à la réunion d'échanges du 28 novembre. Chacun a pu prendre connaissance des activités 2014 et des possibilités financières de la commune pour les 3 prochaines années. Les recettes de la fiscalité locale devraient être stables par contre, les dotations de l'Etat régressent. Il nous faut composer avec ce contexte, en assurant un bon fonctionnement des services communaux : administratif, scolaire, enfance jeunesse... et en entretenant le patrimoine communal : bâtiments, voiries... Malgré ces difficultés il est, aussi, nécessaire d'adapter et de projeter avec lucidité des aménagements maintenant une vie communale agréable pour chacun d'entre nous et attrayants pour les futurs Entrammais.

En 2015 nous espérons que le projet de déchetterie intercommunale, et l'aménagement de l'espace « plain pied » du moulin de la roche seront réalisés.

SOFIL, le lotisseur, projette le début des travaux du lotissement du Grand Chemin au premier trimestre de l'année 2015, les constructions devraient commencer quelques mois plus tard.

Laval Agglo étudie l'installation d'une station d'épuration, équipée d'une filière « roseaux » sur la zone d'activités du Riblay. La capacité de traitement correspond à l'ensemble de la zone aménagée et aménageable. Seule la future extension de la zone sera dans un premier temps raccordée à la station.

2015 est l'année du bicentenaire du retour des moines à l'Abbaye du « Port du Salut ». Le périple des religieux en Allemagne est à l'origine du jumelage avec Rosendahl Un spectacle des nuits de la Mayenne sera organisé, à l'Abbaye, en juillet 2015.

Toute l'équipe municipale : agents et élus vous souhaitent de bonnes fêtes de fin d'année et une bonne année 2015.

Didier Marquet

CONCOURS PHOTO

La Commission communication lance un concours photos ouvert à tous les Entrammais/Entrammaises. Pour participer à ce concours, il vous suffit d'adresser vos photos, prises obligatoirement sur la commune d'Entrammes, à la Médiathèque (mediatheque@mairie-entrammes.fr).

Les «Coups de cœur» de la commission, seront publiés sur la couverture du prochain bulletin municipal. La photo ne doit pas faire paraître de personne identifiable.

Toute participation au concours entraîne l'autorisation tacite de publier la photo sans droit d'auteur.

Merci d'adresser vos photos avant le 1^{er} mai 2015.

Et maintenant, tous à vos appareils !



Honorariat Jean BODIN ●●●●

Sur décision du préfet, c'est le 4 décembre dernier que Jean BODIN s'est vu remettre par François ZOCCHETTO le diplôme de maire honoraire et par Guillaume GAROT la médaille d'honneur de la région, du département et de la commune.



Cette distinction est amplement méritée pour les 25 ans passées au service de la commune comme conseiller municipal, adjoint et maire. Cette cérémonie fut l'opportunité de retracer le parcours de Jean depuis 1989, au sein de l'action communale.

Ilot 4 - Moulin de la Roche ●●●●●●●●

Plusieurs malfaçons ont été constatées, l'affaissement de la chaussée à l'entrée des logements ainsi qu'un déplacement du mur côté route de Parné, sans risque majeur. Une procédure est en cours envers l'entreprise.



Réunion d'échanges du 28 novembre



Le conseil municipal a invité les Entrammais à une soirée d'échanges où ont été abordés les réalisations et les projets.

Lotissement du Grand Chemin

SOFIL qui commercialise les terrains du lotissement du Grand Chemin engage les travaux de viabilisation de ce lotissement.



Un nouveau véhicule utilitaire pour les agents communaux

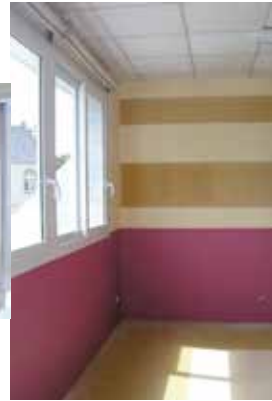


Afin de renforcer les moyens matériels à disposition des agents, la commune vient d'acquérir un nouveau véhicule.



Travaux d'entretien des bâtiments ●●●●●●●●

Ecoles maternelle et primaire, salle de restauration : plusieurs rénovations de fenêtres, portes, peinture et électricité ont été réalisées, pour un coût global de 15000 €.



Plusieurs équipements nouveaux, telle qu'une table de tennis de table, sont désormais disponibles aux écoles.



Sanitaires et préau à l'école primaire : la construction est en cours pour une fin de travaux prévue en janvier.



Aménagement jardin des mômes

Un appel d'offre est en cours pour que le jardin des mômes soit agrémenté de différents équipements ludiques. Ci-dessous l'implantation prévue par la commission :



Pont aux prêtres

Les aménagements destinés à protéger l'ouvrage lors des crues sont terminés, le coût total est de 22 140 € dont 4 032 € à charge de la commune.

Travaux de voiries :

Différents travaux de voirie ont été réalisés sur les chemins de l'Airie, de la Frépière, de la Haute Davière pour un montant total de 6 233 €. Rénovation chaussée (PATA) : 10 tonnes réalisées sur divers chemins pour un coût total de 10 428 €.





Avis divers

La Direction du courrier Anjou Maine appelle à la vigilance les propriétaires de chiens



Mayenne : 5 facteurs mordus par des chiens depuis le début de l'année.

Du début de l'année à septembre 2014, 5 agressions canines ont été recensées en Mayenne envers des facteurs. La direction du courrier Anjou Maine rappelle quelques conseils de prévention pour les propriétaires de chiens.

La direction du courrier Anjou Maine rappelle quelques conseils de prévention pour les propriétaires de chiens.

Quelques conseils simples qui permettent de réduire les risques d'agression :

- Maintenir le portail fermé,
- S'assurer que la boîte aux lettres et la sonnette sont hors de portée du chien et accessibles pour le facteur,
- Attacher ou isoler le chien lors de la présence du facteur dans le quartier,
- Lorsque le facteur sonne à la porte, placez le chien dans une pièce à part avant d'aller ouvrir,
- Si le chien se met à courir pour attaquer le facteur, surtout ne courez pas derrière l'animal. Restez plutôt à distance et rappelez fermement le chien.

Une étude est en cours pour changer l'emplacement de la boîte à lettres du centre bourg, ceci afin de rendre son accès plus sécuritaire.



Services internet relatifs au permis de conduire

La lutte contre l'insécurité routière comporte trois volets :

- le volet répressif, c'est l'indispensable contrôle des infractions
- le volet informatif, la possibilité de consulter son solde de points sur internet . Cette information est disponible gratuitement sur le site sécurisé : <https://telepoints.info>



- le volet pédagogique constitué des stages de sensibilisation au risque routier. L'accès direct, en temps réel, aux places de ces stages dit « stages de récupération de points » est désormais disponible sur le site : www.permisapoints.fr.

Dépôts sauvages de déchets

Il est régulièrement constaté des dépôts de tontes de pelouse ou de gravats sur le site de la carrière d'Ecorcé. Nous rappelons que cela est **formellement interdit par la loi sous peine d'amende.**

Circulation piétonne sur les trottoirs

Afin de sécuriser la circulation piétonne, notamment celles des personnes à mobilité réduite et de permettre le passage des poussettes, il est rappelé :

- aux automobilistes, que les trottoirs ne doivent pas servir de stationnement ;
- aux riverains, que les poubelles doivent être rentrées après le passage des éboueurs.



Schéma directeur de circulation apaisée



Dans un objectif de sécurisation routière de la partie agglomérée de la commune, le conseil municipal a décidé de mettre en place un schéma de gestion de la circulation apaisée. Afin de préparer ce schéma, il convient de procéder à la création d'un comité de pilotage, celui-ci est maintenant constitué et comprend 13 personnes. Celui-ci aura pour mission de réfléchir aux aménagements à mettre en place et à définir un schéma directeur, lequel sera transmis à la Direction Départementale des Territoires pour avis et ensuite présenté en réunion publique à destination des administrés. Les premiers travaux de ce comité débuteront début 2015.



Tarifs 2015

Tarifs en Euros

Cimetière

Concession cavurne	
30 ans	93,15
50 ans	153,67
Concession urne (plaque de fermeture comprise)	
30 ans	600,93
50 ans	1005,42
Concessions caveau / fosse cinquantenaires	
2 m2	156,76
4 m2	312,68
Concessions caveau / fosse trentenaires	
2 m2	95,00
4 m2	189,44

Droit de place

Commerçant ambulancier à l'année	
Avec branchement électrique	130,42
Sans branchement électrique	79,36
Commerçant ambulancier au passage	
Avec branchement électrique	65,33
Sans branchement électrique	52,79

Eau et assainissement

Intervention	
Forfait de prise en charge	26,49
Heure de main-d'œuvre	26,49

Hébergement

Nuité par jeune (gratuit pour les accompagnateurs)	1,23
Prix du repas	4,03

Médiathèque

Carte d'adhésion moins de 16 ans	
Résidant, travaillant ou scolarisé sur la commune	1,00
Carte d'adhésion plus de 16 ans	
Résidant, travaillant ou scolarisé sur la commune	2,00
Cotisation à l'année civile	
CAT	47,11
Hors commune	6,00

Repas fournis

Location container (par jour où un repas est livré)	
(vide)	0,11
Repas fourni ou porté à domicile	
(vide)	9,76

Restaurant école et ALSH

Repas	
Tarif Autres Adultes (TAA = TBE x 2,25)	7,55
Tarif Base Enfant (TBE)	3,36
Tarif Personnel (TP = TBE x 2)	6,71
Tarif Réduit 3 Enfants (TR3E = TBE x 0,93)	3,13
Tarif Réduit 4 Enfants (TR4E = TBE x 0,87)	2,92

SPANC

Contrôle de bonne exécution installations neuves	49,42
Contrôle de conception et d'implantation installations neuves	74,13
Contrôle de diagnostic ou de vente	74,13
Redevance annuelle (contrôle de bon fonctionnement)	18,53

Accueil périscolaire

Accueil matin	
Hors commune	2,47
Tarif 1 (Quotient Familial > 800)	1,90
Tarif 2 (500 < QF ≤ 800) = T1 x 0,95	1,81
Tarif 3 (QF ≤ 500) = T1 x 0,90	1,71
Accueil soir	
Hors commune	1,83
Tarif 1 (Quotient Familial > 800)	1,27
Tarif 2 (500 < QF ≤ 800) = T1 x 0,95	1,21
Tarif 3 (QF ≤ 500) = T1 x 0,95	1,14
Accueil transport scolaire	0,62
Goûter	0,62
Petit déjeuner	0,84
Temps d'activités périscolaires	
Hors commune	0,63
Tarif 1 (Quotient Familial > 800)	0,63
Tarif 2 (500 < QF ≤ 800) = T1 x 0,95	0,60
Tarif 3 (QF ≤ 500) = T1 x 0,90	0,57

ALSH

Demi-journée	
Hors commune non scolarisé à Entrammes (T1 x 2,72)	13,62
Hors commune scolarisé à Entrammes (T1 x 1,68)	8,41
Tarif 1 (Quotient Familial > 800)	5,00
Tarif 2 (500 < QF ≤ 800) = T1 x 0,95	4,75
Tarif 3 (QF ≤ 500) = T1 x 0,90	4,50
Forfait sortie	4,12
Journée	
Hors commune non scolarisé à Entrammes (T1 x 2,72)	24,06
Hors commune scolarisé à Entrammes (T1 x 1,68)	14,85
Tarif 1 (Quotient Familial > 800)	8,84
Tarif 2 (500 < QF ≤ 800) = T1 x 0,95	8,40
Tarif 3 (QF ≤ 500) = T1 x 0,90	7,96

ALSH Eté

Journée mini-camp	
Hors commune non scolarisé à Entrammes (T1 x 2,72)	64,78
Hors commune scolarisé à Entrammes (T1 x 1,68)	40,02
Tarif 1 (Quotient Familial > 800)	23,82
Tarif 2 (500 < QF ≤ 800) = T1 x 0,95	22,63
Tarif 3 (QF ≤ 500) = T1 x 0,90	21,44
Journée semaine complète	
Hors commune non scolarisé à Entrammes (T1 x 2,72)	31,30
Hors commune scolarisé à Entrammes (T1 x 1,68)	19,34
Tarif 1 (Quotient Familial > 800)	11,51
Tarif 2 (500 < QF ≤ 800) = T1 x 0,95	10,93
Tarif 3 (QF ≤ 500) = T1 x 0,90	10,36
Journée seule	
Hors commune non scolarisé à Entrammes (T1 x 2,72)	37,29
Hors commune scolarisé à Entrammes (T1 x 1,68)	23,03
Tarif 1 (Quotient Familial > 800)	13,71
Tarif 2 (500 < QF ≤ 800) = T1 x 0,95	13,02
Tarif 3 (QF ≤ 500) = T1 x 0,90	12,34

Jeunesse

Cotisation à l'année scolaire	6,00
Taux de prise en charge par la commune	
Tarif 1 (Quotient Familial > 800)	36%
Tarif 2 (500 < QF ≤ 800) = T1 x 0,95	38%
Tarif 3 (QF ≤ 500) = T1 x 0,90	40%

Salle des fêtes

Activité commerciale (de 9h à 17h)	
Personnes / associations hors commune	173,38
Activités manuelles	
Habitants / associations de la commune	Gratuit
Assemblée générale à caractère publicitaire	
Personnes / associations hors commune	84,38
Assemblée générale des associations	
Habitants / associations de la commune	Gratuit
Assemblée générale ou autre réunion	
Personnes / associations hors commune	12,74
Assemblée générale suivie d'un lunch	
Personnes / associations hors commune	86,71
Bourses aux vêtements / jouets	
Habitants / associations de la commune	30,14
Chauffage pour les associations	
Habitants / associations de la commune	Gratuit
Chèque de réservation (sauf association locale)	
Toute personne ou association	30%
Concours de cartes / Loto / Soirée crêpes / Arbres de Noël	
Habitants / associations de la commune	105,70
Personnes / associations hors commune	172,86
Concours de cartes sur 2 jours	
Habitants / associations de la commune	148,00
Fêtes de famille, banquet (1 jour calendaire)	
Habitants / associations de la commune	130,10
Personnes / associations hors commune	207,09
Fêtes de famille, banquet (2 jours calendaires)	
Habitants / associations de la commune	216,89
Personnes / associations hors commune	345,72
Forfait "Flûtes" + lave-vaisselle	
Toute personne ou association	21,54
Forfait "Verres ballons" + lave-vaisselle	
Toute personne ou association	16,15
Galette des rois	
Habitants / associations de la commune	30,17
Galette des rois avec danse (non payant)	
Habitants / associations de la commune	126,94
Gymnastique	
Habitants / associations de la commune	Gratuit
Heure de ménage	
Toute personne ou association	23,12
Journée des classes	
Habitants / associations de la commune	Gratuit
Location vaisselle au delà de 150 personnes + lave-vaisselle	
Toute personne ou association	96,92
Location vaisselle jusqu'à 150 personnes + lave-vaisselle	
Toute personne ou association	64,61
Location vaisselle jusqu'à 50 personnes + lave-vaisselle	
Toute personne ou association	32,30
Location vaisselle jusqu'à 75 personnes + lave-vaisselle	
Toute personne ou association	48,45
Nuit de la St Sylvestre	
Habitants / associations de la commune	433,74
Personnes / associations hors commune	796,29
Projection de film	
Personnes / associations hors commune	107,69
Rallye pédestre	
Habitants / associations de la commune	12,74
Répétitions théâtre	
Habitants / associations de la commune	Gratuit
Réunions électorales	
Habitants / associations de la commune	Gratuit
Réunions hebdomadaires du 3ème âge	
Habitants / associations de la commune	Gratuit
Soirée dansante avec participation / Marché de Noël / Exposition vente	
Habitants / associations de la commune	168,83
Personnes / associations hors commune	389,29
Supplément pour chauffage	
Habitants / associations de la commune	26,79
Personnes / associations hors commune	53,59
Supplément pour clés retirées la veille (à partir de 17h)	
Habitants / associations de la commune	20,51
Personnes / associations hors commune	20,51
Supplément pour cuisine	
Habitants / associations de la commune	84,38
Personnes / associations hors commune	84,38
Théâtre (par séance)	
Habitants / associations de la commune	42,77
Personnes / associations hors commune	74,60
Utilisation du micro - Cautions (sauf association locale)	
Toute personne ou association	150,75
Utilisation du micro - Location (sauf association locale)	
Toute personne ou association	5,23
Vin d'honneur	
Habitants / associations de la commune	84,38
Personnes / associations hors commune	107,98





Etat civil

Du 1^{er} juin 2014 au 30 novembre 2014

Naissances

Marius LELIEVRE, le 11 juin 2014
 Hugo HUET, le 25 juin 2014
 Thibaut GUILLEUX, le 2 juillet 2014
 Octave LECELLIER, le 9 août 2014
 Ewenn BRICHET, le 7 septembre 2014
 Bérénice NEVEU, le 10 octobre 2014
 Simon BRAULT, le 21 octobre 2014
 Ioan LEPELTIER, le 4 novembre 2014
 Aden BEN ALAYA BEAUDRON, le 14 novembre 2014

Mariages

14 juin : LAPIERRE Stéphane et CHAUDET Aurélie
 14 juin : HUREL Sébastien et GOSSET Stéphanie
 14 juin : CARRÉ Romain et HUBEUX Aurore
 21 juin : LHOMER Gregory et QUITTET Dorothée
 2 août : CHARTIER Romain et GUESDON Dorine
 30 août : LEFEBVRE Mickaël et DUVAL Emilie
 20 septembre : LEPAGE Anthony et LUCAS Charlene
 20 septembre : DESMOTTES Christophe et HUARD Vanessa

Publication de mariage

Hugues GODAIS et Marie RACINE
 Charlie LEGENDRE et Angélique RIANDIÈRE

Décès

5 juillet : Marie OUTIN, veuve DUVAL, domiciliée Maison de Retraite St Joseph des Champs
 18 juillet : Marie DIVANACH, célibataire, domiciliée Maison de Retraite St Joseph des Champs
 20 août : Marie BALLUAIS, veuve FORGET, domiciliée Maison de Retraite St Joseph des Champs
 9 octobre : Augustine NAVEAU, neuve LEBOURDAIS, domiciliée Maison de Retraite St Joseph des Champs
 17 novembre : Michel GHEYSENS, célibataire, domicilié à l'Abbaye du Port du Salut
 20 novembre : Maryvonne COUSIN, épouse HOURDIER, domiciliée à ENTRAMMES 16, rue des Acacias

Nouvelles entreprises

DAPACK

Denis AUGUSTE, 33 ans, originaire d'Entrammes, a créé son entreprise de packaging en juin, cette année. Il s'est installé dans l'ancien atelier de menuiserie de son père, Zone Artisanale du Riblay. L'entreprise DAPACK réalise des emballages en carton plat et ondulé, neutres ou imprimés, pour les commerçants, les artisans et les industriels.

Fort de ses 11 ans d'expérience dans le cartonnage, Denis AUGUSTE transforme le carton selon les désirs et besoins de ses clients : emballage de présentation, de transport, support de communication...



Il n'a pas de production minimale à fabriquer, ce qui fait sa force et sa différence.

Vous pouvez le contacter au **06 66 95 94 95** ou par mail : **denis.auguste@dapack.fr**

Boulangerie



Changement de propriétaire à la boulangerie d'Entrammes, M^{me} Berthomé et M. Wlazinski vous souhaitent de joyeuses fêtes.



Assistantes maternelles

Vous pouvez retrouver la liste des assistantes maternelles d'Entrammes sur le bulletin de juillet ou sur les sites :

assistantsmaternels53.fr ou www.mon-enfant.fr

Site créé par la Caisse nationale des Allocations familiales et ses partenaires nationaux, est là pour vous conseiller, orienter vos recherches et vous aider à trouver la solution d'accueil que vous souhaitez.

CCAS

Les membres du CCAS ont accueilli les aînés de la commune pour le traditionnel repas à la salle des fêtes décorée par l'ACAPLE.

Plus de 100 convives ont passé l'après-midi dans une ambiance conviviale.



La Maison Départementale de l'Habitat

17 rue Franche Comté - BP 837
53008 LAVAL cedex

• ADIL Association Départementale d'Information au Logement

02 43 69 57 00 - adil53@wanadoo.fr
www.adil53.org

• ADLJ Association Départementale pour le Logement des Jeunes

02 43 69 57 57 - adlj@wanadoo.fr - www.adlj.org

• Habitat et Développement

02 43 91 19 91 - HD53@wanadoo.fr
www.habitatdeveloppement.fr

• Espace Info Energie

A pour vocation de répondre gratuitement à la demande de renseignements pour les questions liées à la maîtrise de l'énergie.

Permanences du lundi au vendredi de 9h à 12h et de 13h30 à 17h. 02 43 91 47 66 ; pointinfoenergie@wanadoo.fr

Don du sang et plasma

Dons sur rendez-vous

Accueil téléphonique : du lundi au vendredi : 9h - 17h

Tél. **02 43 66 90 00**

Nouvelle adresse :

Maison du Don

14 rue du Père Domaigné

53000 Laval

Stop aux violences conjugales

Mettez fin au cycle de la violence, victimes ou témoins de violences conjugales, appelez le **39 19** ou www.stop-violences-femmes.gouv.fr

Antenne solidarité

Assistantes sociales : des assistantes de service social peuvent :

- vous recevoir sur rendez-vous, à l'ANTENNE SOLIDARITÉ,
- vous accueillir à leur permanence sur rendez-vous entre 9h et 10h30 à la Mairie d'Entrammes.
- vous rendre visite à votre domicile

Puériculture : si vous souhaitez contacter ou rencontrer la puéricultrice, M^{me} ALMIN, n'hésitez pas à appeler l'Antenne Solidarité. Tél. **02 43 59 94 59**.

Demandeurs d'emploi

Gratuité des photocopies de document et de l'affranchissement du courrier pour un maximum de 20 € tous les 6 mois pour les démarches des demandeurs d'emploi inscrits à l'ANPE. Pour les bénéficiaires de ce service apporter le courrier non cacheté à la Mairie. Dans le cadre de votre recherche d'emploi, un accès internet et bureautique est à votre disposition à la médiathèque d'Entrammes.

pôle Emploi : 63 rue Adolf Beck - 53000 LAVAL
Tél. 3949 ou www.pole-emploi.fr

Mission locale

Jeunes de 16 à 26 ans, pour vos problèmes d'insertion sociale ou professionnelle, contactez le 02 43 56 00 12, ou au 40 boulevard Félix Grat à Laval.

Permanences : du lundi au jeudi de 9h à 12h30 - 13h30 à 18h et le vendredi de 9h à 12h30 - 13h30 à 17h.

P.L.I.E. Plan Local pour l'Insertion et l'Emploi

Vous avez plus de 26 ans et vous êtes inscrits à l'ANPE depuis plus de 12 mois, un complément d'aide peut s'effectuer 44 rue Victor à Laval, tél. 02 43 49 86 61.

Permanences : lundi, mardi, mercredi, jeudi, vendredi : 8h30 à 12h et de 13h30 à 17h30.

Les Temps d'Activités Périscolaires



TAP, c'est QUOI ?

La réforme des rythmes scolaires décidée par l'Education Nationale a instauré une nouvelle organisation de la journée scolaire depuis septembre 2013, répartie sur 9 demi-journées avec le mercredi matin. Le raccourcissement des journées d'école permet aux enfants du 1^{er} degré de disposer de temps consacrés à la découverte et à l'expérimentation.

4 thématiques sont proposées sur la semaine à chaque groupe sur 4 jours :

- Jeux intérieurs/extérieurs : activités manuelles, loisirs créatifs, malles en autonomie, jeux de cour
- Sport : ateliers de motricité, sports collectifs
- Médiathèque : découvertes des collections médiathèque et de la littérature jeunesse
 - 1 thématique par période : 1- Découverte de l'espace (objectif : conception d'une maquette de la commune, 2- Droits de l'enfant via des jeux de société, 3- Carnaval, 4-Carnaval, 5- Musique/Zumba.

Les TAP, c'est OÙ ?

Différents sites sont mobilisés pour répartir les enfants en respectant les taux d'encadrement :

- La médiathèque
- L'école publique
- Le jardin des Mômes
- Le restaurant scolaire
- La maison des jeunes
- L'ancienne mairie
- La salle des sports

Afin de limiter les déplacements des enfants entre les sites, les enfants qui ne vont pas à la garderie sont repris en charge par les parents.

Les TAP, c'est QUAND ?

LUNDI	ECOLE	PAUSE	ECOLE	TAP
MARDI	ECOLE	PAUSE	ECOLE	TAP
MERCREDI	ECOLE	ACCUEIL		
JEUDI	ECOLE	PAUSE	ECOLE	TAP
VENDREDI	ECOLE	PAUSE	ECOLE	TAP

Les TAP, COMMENT ça marche ?

ELABORATION

service enfance + élus sur les bases des valeurs du PEDT : **la tolérance, la solidarité, la curiosité et l'intérêt pour les autres**

CONCERTATION

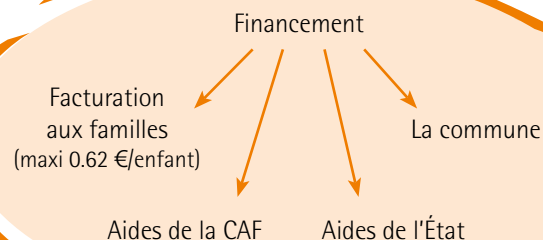
Réunion du Comité de suivi à chaque période, composé des : coordinatrices, élus de la commission scolaire et du maire, représentants de parents, l'inspection académique, directeurs d'école

=

4 thématiques pour les différents groupes sur les 4 jours dont 1 spécifique à la période, 3 permanentes sur l'année scolaire (jeux intérieurs/extérieurs, sport, médiathèque).

Une inscription par écrit pour la période, un programme consultable sur le site internet de la mairie.

Les TAP, c'est COMBIEN ?





Appel à volontaires et à leurs compétences

Si vous avez du temps libre, même quelques heures, et l'envie de partager vos compétences ou votre passion avec les enfants (jeux de cartes, tricot, philatélie, généalogie, sport, peinture, lecture, bricolage...), vous pouvez contacter Céline Lécuyer ou Bénédicte Bellet en mairie ou au Jardin des Mômes, ou envoyer un mail à :

accueildeleisirs@mairie-entrammes.fr

En aucun cas votre participation ne vous engage pour l'année entière.



Les TAP, c'est QUI ?

Céline LECUYER et Bénédicte BELLET assurent la coordination des TAP (activités, trajets, planning des animateurs).

13 à 15 animateurs sont présents chaque jour sur les TAP, répartis dans les groupes

Environ 130 enfants fréquentent les TAP chaque jour, les enfants sont regroupés dans des groupes de classes proches, écoles privée et publiques confondues.

La vie au Jardin aux Mômes

(mercredis après-midi, petites vacances et l'été bien sûr!!!)

Au centre de loisirs enfance, la vie en collectivité s'articule en fonction de chaque période.

Depuis les nouveaux rythmes scolaires, une trentaine d'enfants fréquentent l'alsH le mercredi après-midi. Chacun vaque à ses activités péri-scolaires (sport, culturel...) ; pour les autres des ateliers sont mis en place en fonction des événements de l'année, de la météo...



Pour les petites et grandes vacances, l'effectif d'enfants n'est pas le même ainsi que la dynamique.

Le programme est beaucoup plus soutenu car on a les enfants plus longtemps sur la journée ou à la semaine.



Le point de vue des animatrices

« une bonne expérience auprès des enfants »

« un travail basé sur beaucoup de concertation et d'organisation, où viennent régulièrement se greffer des imprévus »

« un bon esprit d'équipe en général »

Ecole Saint Joseph

Une rentrée toute en beauté !!

Les enfants ont eu la joie de découvrir une nouvelle classe maternelle ainsi que des sanitaires neufs et une belle salle de motricité, salle de sieste.

Les plus grands se sont installés dans une classe entièrement rénovée.

Ce fut avec joie, et en présence de nombreux invités, que nous avons fêté l'inauguration de ce nouveau bâtiment le **samedi 22 novembre 2014**. Le père David Journault a procédé à sa bénédiction ainsi que de la croix peinte par Babeth Chauveau qui est désormais accrochée à la façade. Un lâcher de ballons ainsi qu'un pot à clôturer cet agréable moment festif.



D'autres événements sont à venir :

- spectacle de Noël offert aux enfants et à leur famille le vendredi 12 décembre 2014
- loto familial le dimanche 8 mars 2015
- Kermesse de l'école le dimanche 21 juin 2015

Pour tout renseignement ou pour toute inscription, n'hésitez pas à contacter M^{me} Pinçon la directrice de l'école au 02 43 98 31 74.

Ecoles publiques

Les maternelles

L'école maternelle est cette année organisée en trois classes, petite, moyenne et grande section. L'équipe pédagogique est composée de M. Coureau, M^{mes} Martin et Poulain, et de trois ATSEM, M^{mes} Rohart, Cherruault et Courgeon.

Les projets sont nombreux :

- travail autour de la maîtrise de la langue orale et écrite, entamé par la rencontre avec Dommas, et qui verra des échanges de lectures entre classes
- pour la découverte du monde, lancement d'un jardin d'école au printemps et de réalisations au coin bricolage
- intervention d'une danseuse dans la classe de GS et participation aux rencontres danse départementales de Mayenne Culture
- correspondances scolaires avec Changé et Renazé
- travail en arts visuels réalisé en période 1 autour du plâtre, qui a vu la fabrication de craies et la réalisation d'œuvres diverses (voir photos).

PORTES OUVERTES le samedi matin 7 mars.

Les primaires

Cette année, 126 élèves, les effectifs sont en augmentation.

Equipe : Amélie Davoust en CP, Christelle Besnier à mi-temps avec Stéphanie Moinard en CE1, Emmanuelle Chesnais en CE2, Laurence Berger (directrice) et Delphine Giraud (décharge de la directrice) en CM1 et Géraldine Coignard en CM2.

Une table de ping pong a pris place dans la cour depuis la rentrée.

Pendant la seconde période les CE2 et les CM2 vont à la piscine de St Nicolas.

Les CM1 iront lors de la période 3. Les CP et les CE1 iront à l'Aquabulle période 3 également.

Le 15 décembre, l'Amicale a offert une séance de cinéma aux élèves : «Paddington» pour les CP et CE1, «Astérix et le domaine des Dieux» pour les CE2, CM1 et CM2.

Le 26 février, les classes de CM1 et CM2, participeront à une sortie découverte du halage de la Mayenne, dans le cadre de l'étude de la biodiversité de cet écosystème avec MNE.





Médiathèque municipale

Dans le cadre de la fête des bibliothèques du réseau de Laval Agglomération « **A BOUCHE QUE VEUX-TU** », Manuella et l'équipe de la médiathèque ont proposé des « **Contes, comptines et Voix du Monde** ». Cette riche thématique autour de l'oralité nous a ouvert de multiples possibilités et offert de généreuses rencontres.

Nous avons lancé nos animations, le **dimanche des Journées du Patrioisme**. Près de 200 personnes ont franchi le pas de la médiathèque au fil des histoires d'une jeune conteuse très prometteuse : **Laure Michaud**.

Laure Michaud, conteuse



Suite à la demande de nos lecteurs, une **Nocturne Jeux** a été organisée sur le thème « **Il était une fois** ». Toutes les générations étaient représentées ce soir-là. Les jeux, de qualité, avaient été sélectionnés par Céline de la Maison des Jeunes.

Un samedi matin, nous avons aussi invité une habituée de la médiathèque : **M'zelle Magali** pour un « **Arbre à surprises musicales** » autour des **Voix du Monde**. Succès garanti pour ce **spectacle en famille** !

Cet automne, les bénévoles de **Bébé Bouquine** et de **l'Heure du conte** s'étaient aussi prêtées au jeu des « **Contes, comptines et Voix du Monde** ». Les objectifs de « **Lire aux Petits** » étaient bien présents : donner vie aux livres et musiques de la médiathèque, susciter l'envie chez les accompagnants (assistantes-maternelles, parents, grands-parents) de lire à leurs petits et de continuer à la maison. Bravo à elles !



L'évènement de l'automne à la médiathèque a été la venue de **DOMAS**, illustrateur BD du « **Petit Chaperon Rouge** » et concepteur de la collection **Pouss'de Bamboo**.

Les GS, CE2 des écoles publiques et CE de l'école St Joseph avaient rejoint le projet.

Après une médiation autour de cette collection BD sur le thème des **contes**, chaque classe avait préparé la rencontre de manière différente avec l'enseignant.

Il est certain que les enfants et les adultes présents ce jour-là porteront cet échange culturel en eux toute leur vie de lecteur.

Pour en savoir plus, découvrez l'article « **Une journée avec DOMAS** » sur le blog : mediatheque53entammes.blogspot.com.



Enfin nous avons clôturé cette belle fête autour des bibliothèques début décembre avec la **Veillée autour de la Voix** animée par la chorale d'Entrammes d'Inter-Amnès. Lors de cette soirée, de nombreux participants ont partagé leur voix : jeux vocaux, histoires, fable en patois avec Paulette, chansons avec M^{me} Verron, harmonica avec Jean, Bourvil avec Christiane, chant lituanien avec Gelmina...

Un grand merci à Marie-France de nous avoir suivis à 100% dans ce projet !

Au cœur de la vie de la médiathèque : les ouvertures tout public

Mardi 16h30-18h00
Mercredi 10h-12h/14h-18h
Vendredi 16h30-19h00
Samedi 10h00-12h00

A noter, la fermeture entre Noël et le Premier de l'An

MERCI À TOUTE L'EQUIPE DE BÉNÉVOLES, MERCI À VOUS CHERS LECTEURS !

Nous vous souhaitons de belles lectures et musiques à partager pour 2015 !





École Maurice Ravel

Après avoir proposé un très beau spectacle de danse encadré par Aurélie Cantin et Lucie Derenne, l'École de Musique et de Danse a terminé son année musicale avec la Fête de la Musique sous une journée pluvieuse à Argentré !

Pour la nouvelle rentrée de septembre, l'école a repris ses activités sous le soleil avec une saison musicale qui s'annonce encore chargée cette année (voir planning).

En ce qui concerne les cours, les élèves danseurs d'Entrammes sont accueillis les mardis et mercredis dans le hall de l'école maternelle publique, comme les années précédentes.

En musique, les débutants ont été plus nombreux, ce qui permet de développer l'activité sur place : le cours pour les enfants démarrant à partir de 7 ans n'a pas lieu à Parné cette année, mais à l'ancienne mairie d'Entrammes.

Pour tout renseignement, vous pouvez contacter Christophe Turcant, au 02 43 91 45 15 ou 06 84 37 69 33.



Samedi 17/01	19h30	Soirée de l'Ecole M. Ravel (Les Angenaises)	Bonchamp
Samedi 24/01	11h00	Concert d'élèves (salle Fauré-Ravel)	Bonchamp
24/11/14/01	11h30	Concert des orchestres pour la Folle Journée (Théâtre)	Laval
Samedi 31/01	20h00	Concert mini maxi (salle des Chardonnerets)	Parné
Dimanche 1/03	16h00	Concert de l'Ecole Maurice Ravel (L'Escapade)	Argentré
Samedi 14/03	9h30	Master class départementale autour de la trompette avec C. Saunier	Bonchamp
Samedi 14/03	18h00	Concert d'ensembles de trompette	Bonchamp
Samedi 14/03	20h30	Récital Clément Saunier (trompette et piano)	Bonchamp
Dimanche 15/03	16h00	Concert de musique contemporaine (L'Escapade)	Argentré
Vendredi 27/03	20h30	Concert (Festival de musique de chambre de l'Agglo)	St Berthevin
Samedi 28/03	Après-midi	Carnaval	Parné
Samedi 28/03	9h00-22h30	Master classes et concerts avec Eclisse (l'Escapade)	Argentré
Dimanche 29/03	9h00-19h00	Concerts (Festival de musique de chambre de l'Agglo)	L'Huisserie
Judi 30/04	20h30	Concert de chorales années 70	Changé
12 au 16/05	16h30	Participation au festival de jazz	Meslay du Maine
23 et 24/05		Concerts du projet départemental flûte	Gorron et Laval
Samedi 30/05	20h00	Concert de chorales années 70 (salle des loisirs)	Louvigné
Samedi 13/06	20h	Spectacles de danse (Les Angenaises)	Bonchamp
Samedi 13/06	Après-midi	Fête de la Musique avec fête de l'école	Louvigné
Judi 18/06	Matin	Concert éducatif avec les profs (Les Angenaises)	Bonchamp
Samedi 20/06	Matin	Portes ouvertes	Bonchamp
Samedi 20/06	Midi	Barbecue des Amis de la Musique	Argentré ou Forcé
Dimanche 21/06	Après-midi	Fête des peintres	Parné
Dimanche 21/06	soirée	Participation à la Fête de la Musique	Laval
Samedi 27/06	(à préciser)	Participation à la fête de Forcé	Forcé

Nuit de Laval tourisme



Le 5 septembre, Laval Tourisme a proposé un bain de minuit à une centaine de privilégiés pour la clôture de la saison touristique. La visite était conduite par Jacques NAVEAU, archéologue principal lors des fouilles. Après avoir évoqué l'usage de l'eau chez les Romains, il a pu faire un rappel historique sur l'évolution des lieux, et présenter les détails d'architecture des Thermes Gallo romains, l'extérieur ayant été mis en lumière pour l'occasion. Ce fut aussi l'occasion de rappeler que ce site est l'un des plus remarquables du nord de la France.

Bilan fréquentation thermes gallo-romains d'Entrammes
Fréquentation saison 2014 :
ouverture du 1^{er} mai aux Journées du patrimoine :
+ 4% par rapport à 2013
Journées du patrimoine : 550 personnes (idem 2013)



L'histoire des moines d'Entrammes

De leur arrivée en 1815 à 2015...

Abbaye Notre-Dame



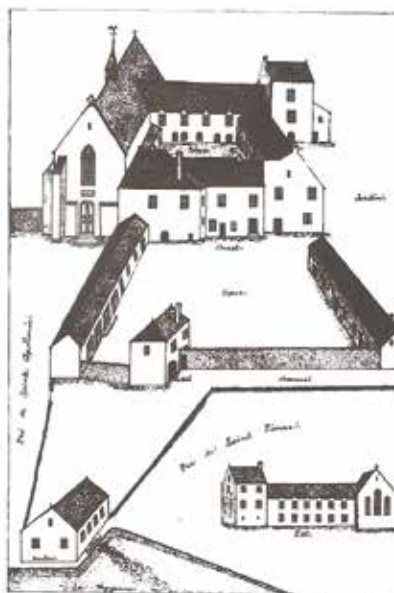
de
Port du Salut

Depuis deux siècles au monastère du Port-du Salut, des hommes consacrent leur vie à Dieu, et le mot d'ordre de leur Règle, celle de saint Benoît est « Ora et labora. Prie et travaille ». L'histoire d'une abbaye se confond bien souvent avec celle de l'abbé, chef et père de la communauté. Plusieurs chapitres de la Règle évoquent le rôle spirituel de l'abbé, elle insiste moins sur le rôle temporel, néanmoins le travail permet l'autonomie financière de la communauté et assure sa capacité à distribuer l'aumône au plus nécessiteux. En 150 ans, les industries développées au sein de l'abbaye ont eu des conséquences sur la société environnante¹, tout comme les évolutions sociales, économiques, politiques et financières ont eu un impact sur la communauté.



Les 6 abbés qui se sont succédé au XIX^e siècle à Port-du-Salut ont été pour les aspects temporels de leurs abbatiats respectifs, les uns des **fondateurs**, les autres des **entrepreneurs** et les derniers des **continuateurs**. Le facteur primordial sur cette période est l'évolution démographique de la communauté, en cinquante ans l'abbaye a vu ses effectifs multipliés par cinq ! C'est donc dans une « course-poursuite entre les effectifs, les dépenses et les recettes » qu'il faut placer les actions temporelles de ces abbés, actions qui font passer d'une « économie monastique autarcique » à une « activité monastique artisanale puis industrielle d'activités à origine domestique ». Puis à partir de 1880, les effectifs entament une phase déclinante, l'outil industriel est là mais l'activité diminue.

Dom Bernard (1815-1830) est élu prieur le 1^{er} août 1815. Le prieuré de Port Ringard est érigé en abbaye ND de Port du Salut le 10 décembre 1816. L'abbaye prospérait et le nombre de religieux



Extrait: Plan de Port du Salut, tel qu'il fut d'après Trappist (1815).

Les 12 abbés de Port-du-Salut

Bernard LE BÈGUE DE GIRMONT
François d'Assise COUTURIER
Bernardin DUFOUR
Joachim LEBAILLIF
Henri VANDENBROUCQUE
Eugène BACHELET
Berchmans DAVEAU
Edmond NEVEU
Marie ANDRÉ
Alain CHRISTIAEN
Rémy DECLERCQ
Joseph DESCHAMPS



Père Joseph

1- En 1815, la Mayenne est encore un de ces pays pauvres du bocage armoricain, aux terres froides et très morcelées et à la vie agricole médiocre. La production céréalière du département ne suffit pas toujours à assurer la nourriture de ses habitants. Le département est au cœur d'un « désert fromager ». En 1823, le préfet de la Mayenne indiquait « les trappistes du Port-du-Salut par la manière dont ils cultivent leur propriété et par les essais auxquels ils se livrent, encouragent, éclairent et instruisent les agriculteurs du département », en 1902, de même source préfectorale « les trappistes qui exploitent eux-mêmes leur ferme l'ont considérablement améliorée par les défrichements et les assolements judicieux ». En 1901, le conseil municipal de Maisoncelles rappelait que « par leur industrie agricole, les trappistes viennent en aide à nos cultivateurs qui ont tant besoin d'être protégés », celui de l'Huisserie délivre le même message au préfet « les moines de Port-du-Salut secourent un grand nombre de familles et de plus ils font valoir tous les fermiers de la commune de l'Huisserie en achetant leur lait ».



L'histoire des moines



2- Le procédé de fabrication du fromage façon Port-du-Salut aurait été mis au point entre 1815 et 1830, pour répondre à un besoin de conserver le lait suite à plusieurs années de disette parfois consécutives durant cette période. Le procédé trouve des rapprochements avec les fromages de gruyère mais aussi avec des fromages de type hollandais. La composante majeure qui manque aux populations des « déserts fromagers » est la compétence, les moines originaires de la communauté de Darfeld, fondation de la Valsainte en Suisse l'avaient, ils avaient consommé du fromage et vraisemblablement avaient été initiés à sa fabrication.

L'industrie fromagère a fortement influencé les pratiques agricoles locales. Elle a guidé les agriculteurs locaux vers un développement de l'élevage bovin et de la production laitière. En 1902, entre 289 et 400 exploitations sont concernées par la collecte de lait des trappistes. Mais, plus que sur l'agriculture locale, l'influence des trappistes se ressent auprès des industriels, de nombreuses industries fromagères se développèrent dans l'ouest de la France avec son effet pervers, le dur combat que durent mener les trappistes pendant 25 ans face à la concurrence.



Au XIX^e, au sein d'une communauté cistercienne, on distingue plusieurs groupes de frères suivant leur dignité et leur fonction :

- les moines dits « frères clercs », parmi les clercs certains sont ordonnés prêtres, d'autres diacres, ils sont tous des moines profès (ils ont fait profession), ces moines étaient les moines de chœur, ils se consacraient plus à la prière ;
- Les convers ou frères lais faisaient vœu de persévérance et d'obéissance à l'abbé, portant la barbe ils étaient souvent isolés géographiquement des autres frères, ils se consacraient plus au travail. Le temps de travail d'un moine convers était deux fois plus important que celui d'un moine choriste ;
- des familiers attachés au monastère.

Avec le concile Vatican II (1962-1965), les monastères ont connu des bouleversements importants, la séparation entre les choristes et les convers a été supprimée avec le décret d'unification de 1965. La clôture monastique évolue, il ne devait plus y avoir de portier « attitré » en 1972 à Port-du-Salut.

augmentait, il fallut élever de nouveaux bâtiments. Vers 1820, on construisit la première aile d'un nouveau monastère et on travailla à l'agrandissement de l'église. Sous son abbatiat, si on fabriquait déjà du fromage², il s'agissait encore d'une production à usage domestique dont les quantités étaient limitées par la taille du troupeau laitier.

Dom François (1830-1854) était un homme érudit et humble. Au cours de l'automne et l'hiver 1832-1833, avec le concours des fermiers voisins, un des premiers soins de l'abbé fut de construire une nouvelle voie d'accès au monastère, lequel fut muni en même temps d'un portail. Il fut le premier à lancer la commercialisation des fromages sur les marchés locaux, pour ce faire il augmenta la production laitière par la construction d'une nouvelle étable qui permit de doubler le cheptel (troupeau laitier de 56 vaches). En 1852, le cimetière est transféré à la place qu'il occupe actuellement, le cèdre du Liban qui trône en son centre a été planté lors de ce transfert. On construisit une chapelle hors clôture, terminée en 1854, destinée aux fidèles, à l'ouest de l'église.

Pendant son bref abbatiat, l'œuvre de **Dom Bernardin** (1854-1859) a été considérable, il a placé l'abbaye dans un rôle de moteur économique local. Il a transformé les activités économiques de la communauté en véritables industries tant la fromagerie que le moulin. Face à la demande très forte de farine, Dom Bernardin opta pour un système de turbines actionnant deux meules, la complexité du mécanisme nécessita la construction d'un bâtiment de trois étages, celui que nous connaissons aujourd'hui.





La courte durée de l'abbatit de **Dom Joachim** (1859-1865) ne lui a laissé que la possibilité de terminer les constructions débutées sous le gouvernement de Dom Bernardin. En 1861 il contribua à la construction d'un nouveau pont à l'embouchure de la Jouanne, en remplacement d'un ancien pont très étroit, délabré, appelé « pont aux prêtres », qui menaçait ruine.

Dom Henri (1865-1881), énergique et entreprenant, développa les deux industries du monastère : la fromagerie et le moulin. Il bénéficia du développement industriel voulu par ses prédécesseurs et apporta sa pierre à l'édifice en développant le ramassage du lait dans les exploitations voisines et en participant à de nombreux concours agricoles. Il construisit une porcherie, il a aussi tenté de développer l'industrie d'une farine reconstituante « la semouline », malheureusement sans succès (problème de conservation) et mit en place un atelier de fabrique de bière. En 1868, avec la canalisation de la rivière la Mayenne, l'écluse en amont du monastère est supprimée (fermeture de la papeterie Ste Appolonie), afin d'aménager celle qui devait servir de barrage pour le moulin. Pour finir, il fit construire une aile monumentale pour le monastère (en 1880, l'effectif culminait à 104 personnes), les constructions interrompues reprirent après la guerre de 1870, en bordure du jardin, on éleva 2 lignes de bâtiments où furent installés les ateliers et il dota le sanctuaire de la communauté d'une statue, aux dimensions imposantes, dédiée à la Vierge « Notre Dame du Triomphe » qui domine la vallée de la Mayenne depuis 1874.

Dom Eugène (1881-1908) était un homme austère, d'une grande bonté sous une apparence rude. Sous son abbatiat, en 1889 un système moderne de mouture à cylindre est installé, mais le commerce de la minoterie connaît une crise grave «notre Révérend Père est si bon que les trois quarts de la mouture sont faits pour rien... » et l'abbaye a déboursé beau-

coup d'argent dans l'achat d'un refuge en Suisse qui n'a jamais servi, les congrégations religieuses avaient peur d'un nouveau 1790^{*3}.

Le contexte politique pousse l'abbaye a créé « la Société Civile et Particulière de Port-Rhingearde » le 14 octobre 1890. Elle a pour but « l'exploitation des immeubles..., du moulin à farine et de la fromagerie existants », société éphémère puisqu'elle est dissoute le 29 juin 1903. La communauté mit ensuite 4 ans à réorganiser son cadre économique au sein d'une nouvelle entreprise : la Société Anonyme le Port-du-Salut.

3- La république est rétablie en 1871, c'est une période où la hiérarchie catholique condamne le régime républicain. En 1880, Gambetta tonne à la tribune du Palais Bourbon « le cléricalisme, voilà l'ennemi ! ». Des mesures anticléricales sont prises : 16 avril 1895, loi d'abonnement (taxe sur les biens des congrégations) ; 9 juillet 1902, M. Combes fait fermer 2 500 écoles ; 18 mars 1903: Refus d'autorisation aux congrégations enseignantes ; 30 juillet 1904, rupture diplomatique avec le Saint-Siège ; 3 juillet 1905, promulgation de la loi sur la séparation de l'Eglise et de l'Etat.



Construction d'une centrale électrique.

Dom Berchmans (1908-1929) a surtout été un abbé continuateur, il a dû faire face à une situation financière difficile et a préparé l'avènement du projet de l'usine hydroélectrique. La guerre de 1914 appela sous les drapeaux 18 religieux de Port-du-Salut, dont cinq tombèrent sur le champ de bataille. Après la guerre 14-18, c'est l'apparition des grandes minoteries qui utilisent la machine à vapeur ou les moteurs, dès 1923 la communauté réfléchit à un possible arrêt de l'exploitation commerciale du moulin, en 1926 la communauté décida de ne pas vendre le moulin et le projet d'usine hydroélectrique fut enclenché.

.../...



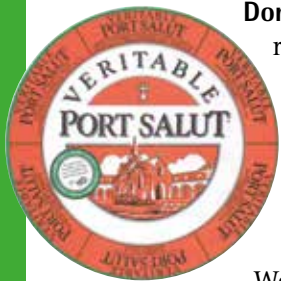
Dom Edmond (1929-1954) naquit à Laval (Mayenne) le 14 avril 1888. Il entra à Port-du-Salut en 1901, fut ordonné prêtre en 1921 et abbé en 1926. Il peut être considéré comme un enfant de Port-du-Salut, il s'y est construit en tant que moine puis abbé. Au cours de son abbatiat, l'effectif de la communauté se maintint autour de 43 personnes. Dom Edmond n'eut de cesse de chercher à développer une forme de catholicisme social « une nouvelle machine ne devait pas avoir pour seul but d'augmenter les cadences de travail mais de rendre le travail moins pénible » là toute la difficulté de concilier l'épanouissement des moines et la productivité d'une entreprise moderne. Dom Edmond engagea un ingénieur qualifié, Raphaël Janvrin, pour poursuivre les travaux de la centrale électrique, ils sont achevés en 1932. Pendant la guerre, il accueille de nombreux proscrits et réfugiés au péril de sa liberté et de sa vie. Il est décoré de la légion d'honneur le 24 octobre 1954.

Sous l'abbatiat de **Dom Marie** (1954-1963), une nouvelle hôtellerie est construite, la marque « Port Salut » et les bâtiments de la fromagerie sont vendus à la SAFR (Société Anonyme des Fermiers Réunis) en 1959. Les moines reprennent la fabrication traditionnelle d'un fromage à base de lait cru non pasteurisé « le fromage de l'abbaye » avec le seul lait du troupeau du monastère.



4- Dom Alain, le jour de sa bénédiction, reçut dans sa filiation les abbayes d'Aiguebelle et Oelenberg.

Tous les monastères cisterciens sont unis entre eux par un lien de filiation (mère et fille). Ainsi pour l'abbaye ND de Port du Salut, en 2014, l'abbaye mère est l'abbaye de Cîteaux et les abbayes filles sont les abbayes de la Coudre, Aiguebelle et Oelenberg.



Dom Alain (1963-1986)⁴, en 1970 avec la chute des effectifs, réaménage l'abbatiale, la rotonde construite en 1822 est condamnée, le mobilier installé (chancel et stalles) provient de l'ancienne collégiale saint Michel à Laval vendue par les Jésuites en 1968. Avec le père Maur Cocheril, cette même année, Dom Alain est un artisan de la création du jumelage entre Rosendahl et Entrammes suite à la publication, en 1969, d'un article dans un journal allemand de Coesfeld en Westphalie sur l'origine du Port-Salut.

Dom Rémy (1986-2000) crée le magasin et la porterie. Haut-lieu spirituel de la Mayenne, l'abbaye s'ouvre au tourisme, on estime la fréquentation à 40 000 personnes l'année. Le fromage Port Salut a fait la réputation de l'abbaye, en octobre 1988, la communauté met fin à l'aventure fromagère, vend le troupeau et loue la ferme, en raison de la baisse des effectifs (12 religieux) et de nouvelles normes européennes. Le travail à la ferme et à la fromagerie est remplacé par une activité de sous-traitance pour une entreprise de Saint Saturnin du Limet. Dom Rémy rénove l'abbatiale en 1994 : aménagement de l'accès et chauffage par le sol.

Dom Joseph (2003- ...), d'abord supérieur pendant trois ans, est élu abbé et reçoit la bénédiction abbatiale de Monseigneur Maillard, évêque de Laval, le 30 avril 2006. Dom Joseph, aujourd'hui en charge des destinées du monastère, lança un appel pour s'entourer de laïcs afin de participer au devenir des bâtiments de l'abbaye, à leur équipement, à l'entretien de la propriété et de contribuer au rayonnement social, culturel et spirituel de l'abbaye, une association loi 1901 est créée le 19 novembre 2011. La communauté est aujourd'hui constituée de 11 moines, bien qu'âgés ils consacrent toujours un temps au travail : hôtellerie, magasin, centrale électrique, jardin, fabrication de bougies et de gâteaux.

Depuis 200 ans, près de 2 000 personnes ont partagé la vie de la communauté monastique de Port-du-Salut, certaines quelques mois seulement, on les appelait les moines « hirondelles ». L'aventure fromagère s'est éteinte en 1988, le fromage a nourri des moines, des nécessiteux, des hommes à travers le monde, aujourd'hui le fromage continue à nourrir la connaissance et l'esprit de nombreuses personnes à travers les visites, les rencontres, les échanges que suscitent les moines de l'abbaye comme en témoigne le succès des portes ouvertes organisées depuis 4 ans au mois d'octobre.



Sources : Le dictionnaire de l'abbé Angot, Les chroniques et archives de l'Abbaye de Port du Salut, Un divin fromage : le Port-du-Salut, fruit d'une entreprise trappiste d'Adrien Fournier, Le silence des moines : les trappistes au XIX^e de Bernard Delpal.



La FDGDON de la Mayenne

a pour mission principale de mener des luttes collectives :



Rongeurs Aquatiques Nuisibles (Ragondins et rats musqués)

Leur présence discrète colonise nos rivières et plans d'eau détruisant berges, récoltes, ouvrage hydrauliques et frayères. Ils véhiculent aussi des maladies comme, par exemple, la Douve et la Leptospirose.



Dépôt de pastilles de PH3 dans les taupinières et les galeries empruntées par les taupes à l'aide d'une canne spécifique

Taupes

Quand les populations de taupes sont importantes, une régulation est nécessaire afin de diminuer leurs impacts (dégâts sur le matériel agricole, altération de la qualité du lait, impacts paysagers...)

Chenilles urticantes : Il faut savoir que même si les chenilles sont parties en processions pour former leur chrysalide dans le sol, les poils urticants restent dans les nids.



Oiseaux : Seuls l'effarouchement et la régulation (piégeage/tir) sont autorisés.

Les autres missions de surveillance, d'information ou de formation :

Plantes envahissantes, Frelon asiatique, Les maladies (La chrysomèle des racines du maïs, le mildiou du tournesol et le cynips du cha-taignier), L'agrométéorologie

www.fdgdon53.fr



Maisons fleuries



CLASSEMENT DES MAISONS FLEURIES

Catégorie : **Maison avec jardin visible de la rue**

- | | | |
|------------------|--|--------------------------------------|
| 1 ^{er} | M. M ^{me} PLANCHENAULT Claude | 2 rue des Châtaigniers |
| 2 ^{ème} | M. M ^{me} HOUDINET Maurice | 24, rue des Chênes |
| 3 ^{ème} | M. M ^{me} LEUDIERE Sébastien | 10 impasse des Charbonniers |
| | M. M ^{me} COINTET Gérard | 2 impasse des Charrons-Encouragement |

Catégorie : **Décor floral sur la voie publique – Fenêtres et murs**

- | | | |
|------------------|--------------------------------------|-------------------------------|
| 1 ^{er} | M ^{me} ESCURAT Danielle | 33, rue de l'Ecole |
| 2 ^{ème} | M. M ^{me} BENOIT Dominique | 12, rue du Moulin de la Roche |
| 3 ^{ème} | M. M ^{me} MARREAU Jean-Marc | 9, rue de la Bouletière |

Catégorie : **Balcons – Terrasses – Cours – Jardinets**

- | | | |
|------------------|---------------------------------------|--------------------------------------|
| | M. AUDY Gaston | 15 rue des Acacias – Hors classement |
| 1 ^{er} | M. M ^{me} REAUTÉ Gilbert | 10, rue de Rosendahl |
| 2 ^{ème} | M. M ^{me} GESBERT Didier | 11 rue des Tisserands |
| 3 ^{ème} | M ^{me} PERRIER Odette | 7, rue Rosendahl |
| | M ^{me} QUESLIN Marie-Thérèse | 32 rue du Prieuré – Encouragement |

Catégorie : **Commerces**

- | | | |
|-----------------|------------------------|------------------------------|
| 1 ^{er} | M. Mme DOUIN Christian | Le Relais Champêtre |
| | Restaurant Alézia | rue du Maine – Encouragement |

Catégorie : **Maisons à la campagne**

- | | | |
|------------------|---------------------------------------|-------------------|
| 1 ^{er} | M. M ^{me} GOISBAULT Raymond | « Les ormeaux 1 » |
| 2 ^{ème} | M. M ^{me} GOISBAULT Frédéric | « Les ormeaux 2 » |

Catégorie : **Fermes**

- | | | |
|-----------------|--------------------------------------|---------------------|
| 1 ^{er} | M. M ^{me} TALVARD Jean-Paul | « Le Saut du Tour » |
|-----------------|--------------------------------------|---------------------|

Entrammes sur le chemin de la nature

Entrammes a la chance d'avoir deux sites labellisés «Sur le chemin de la nature» ce label est décerné par Mayenne Nature Environnement. Les deux sites Entrammais sont ceux de la carrière d'Ecorcé et du chemin de Bel Air, à noter qu'il n'y a en Mayenne que 19 sites répondant aux critères.

Pour être labellisés le site doit répondre aux critères suivants :

- Promouvoir des modes de gestion différents favorisant la biodiversité,
- Rendre accessible la nature ordinaire au plus grand nombre,
- Permettre aux enfants de découvrir la nature à proximité de l'école,
- Préserver ces espaces en ayant la possibilité de les inscrire dans les documents d'urbanisme (PLU, SCOT...),
- Communiquer sur la volonté de préserver durablement ces sites.

La première labellisation d'Entrammes date de 2008, tous les cinq ans cette reconnaissance est remise en cause, c'est donc conduit par Guy Delamarche, adjoint en charge du dossier que M. Olivier Duval de MNE a fait la visite début septembre afin de reconduire ce label».



Olivier Duval et Guy Delamarche lors de la visite.

Chantiers argent de poche

Comme chaque année, plusieurs chantiers appelés «argent de poche» ont été organisés à Entrammes.

En juillet, sous la conduite de Joël Guiard la peinture des poteaux et de la main courante du terrain de football a pu être réalisée. Avec les services techniques de la commune, des opérations de désherbage de rues et de l'environne-

ment de la salle omnisports ont été menées, à leur actif également la peinture des portes du local technique, rue du Domaine et le nettoyage de panneaux de signalisation. En octobre, avec les agents communaux, la réhabilitation de la main courante, de marches à la carrière d'Ecorcé a pu être réalisée, des opérations de désherbage de rues ont eu lieu.



STEP (station d'épuration)

En 2015, la zone d'activité du Riblay doit s'agrandir, le Riblay 3. Cependant afin d'accueillir de nouvelles activités, une station d'épuration doit être réalisée. La filière roseaux a été retenue, la mieux adaptée à une gestion des besoins qui sera progressif.

Ce projet est financé par Laval Agglo, cependant la gestion sera assurée par la commune. Si dans un premier temps cette station est prévue pour le Riblay 3, à terme elle pourra gérer l'assainissement des Riblay 1 et 2.

Ci-dessous croquis et implantation :



Projet de déchetterie

Projet de création d'une déchetterie à Entrammes en remplacement de celle existante qui serait également pour les communes de Parné et Forcé.

La déclaration d'utilité publique est en cours et une enquête d'utilité publique va être engagée.

Ci-dessous plans du projet :





Contacts des assos

Association	Responsable	Adresse	Téléphone	E-mail et site
ACAPLE	GAUDRET Rachel	27 rue d'Anjou	02-43-98-33-87	lebreon@gmail.com
ACPG et AFN	LESGUER Raymond	22 rue des Peupliers	02-43-98-03-56	
APE Ecoles publiques	GAULTIER Pascaline	La Benâtre	02-43-06-33-11	ape.entrammes@gmail.com amicaleentrammes.blog4ever.com
APEL Ecole St Joseph	VITOUR Sabrina	12 rue des chênes	02-43-68-09-33	vitourfamily53@neuf.fr
ARPE	PINCON Valentin	84 rte de Parné	06-89-05-80-44	arpenrammes@gmail.com clubquomodo.com/arpe
Badminton	GRASLAND Manuella	Les Rochettes	02-43-02-17-20	manuella.grasland@akeonet.com
Basket-ball	DAULAY Elodie SARRAZIN Maxime			basketballentrammes@gmail.com www.basketball-entrammes.fr
Coin des Fripons	MAGNYE Sandrine	23 rue des Chênes	02-43-02-46-99	lecoindesfripons@gmail.com lecoindesfripons.blog4ever.com
Club de l'Amitié	MADIOT Michel	La Bétonnière	02-43-98-02-35	michel.madiot@sfr.fr
Comité jumelage	DESNOE Jean-Marc	La Petite Blossinière	06-58-82-42-53	jumelage@rosentrammes.eu www.rosentrammes.eu
Cyclisme	MIGNOT Nicolas	Le Vignot	02-43-37-16-01	nicolasvelo@orange.fr
Entrammes Jogging	PARIS Eric	5 imp. des Forgerons	02-43-98-32-35	paris-eric68@live.fr
Familles Rurales	BALIDAS Christine	16 imp. des Tonneliers	02-43-98-09-66	michel.balidas@orange.fr
Fléchettes Trad.	BENOIT Ludovic	4 rue du Domaine	06-12-55-20-09	ludovic.benoit77@gmail.com ddb.entrammes.over-blog.com/
Fléchettes Elect.	GAUDRET Thierry	Bar le Bréon	02-43-98-33-87	lebreon@gmail.com
Football	BENOIT Yoann	5 rue des Carriers	06-71-32-00-78	benoityo@orange.fr usentammes.footeo.com
Groupement Déf. Cultures	MADIOT Michel	La Bétonnière	02-43-98-02-35	michel.madiot@sfr.fr
Hockey sur gazon	DE PONFARCY Cyrille	Le Four de Mouette Argentré	06-87-35-82-75	cirilo@hotmail.fr
Inter-Amnès	LEMAIRE Gérard	31 rue de la Bouletière	02-43-98-08-79	gerard.chris.lemaire@wanadoo.fr
OGEC	GAUTIER Sandrine	29 rue Rosendahl	02-43-69-06-27	saintjoentrammes@wanadoo.fr
Pétanque	VENGEANT Serge	11 rue des Chênes	02-43-98-31-07	serge.vengeant@orange.fr
Plaisir de peindre	LEVOIR Christian	5 rue Rosendahl	02-43-98-02-27	christian.levoir@wanadoo.fr
Rêves d'étoiles	HUAULME Laurence FAURE Elisabeth	6 rue de la Cardinière	06-10-19-63-47 06-46-46-00-87	assorevesdetoiles@laposte.net
Société de pêche	VENGEANT Olivier	6 imp. des Lavandières	02-43-98-06-13	vengeant.olivier@orange.fr
Tennis	BURGEVIN Nicolas	11 rue des Sports	06-84-10-89-30	nico.burgevin@wanadoo.fr
Volley-ball	LETESSIER Tanguy	29 rue des Tisserands	02-43-26-13-17	letessier.tanguy@neuf.fr entrammes-volley-ball.asso-web.com/



Amicale des Parents d'élèves

Le vide grenier fût un grand succès avec plus de 150 exposants dans les rues d'Entrammes.

Le bilan financier présenté lors de l'assemblée générale du 26 septembre nous permet de répondre aux demandes des enseignants, équipements pédagogiques, spectacle de Noël, voyages scolaires pour l'école maternelle et abonnements scolaires, voyage à Paris (pour 1/3 de la dépense totale)... pour l'élémentaire.

En novembre, les vendeurs et acheteurs

étaient également au rendez-vous de la bourse aux jouets avec plus de 2000 articles exposés et environs 870 articles vendus.

Enfin, l'année civile s'est terminée par la vente de sapin de Noël.

Le bureau pour l'année 2014/2015 :

Présidente Pascaline GAULTIER, Vice-présidents : Nicolas GENDRY et Katou MAYOTE, Secrétaire : Marilyn GOBE, Secrétaires adjointes : Sandra RICOU et Céline BURON

Trésorière : Sandrine MAGNYE, Trésorières ad-

jointes : Angélique BESNARD et Nathalie PELE

Nous remercions les parents d'élèves bénévoles et anciens élèves qui cette année ont particulièrement répondu à nos appels permettant à tous de profiter de leurs enfants lors des manifestations.

Merci à tous pour votre participation et rendez-vous en 2015 ! Amicalement

Dates à retenir pour 2015 : voir agenda p.30

Adresse mail : ape.entrammes@gmail.com

Entrammes pétanque

Le club de pétanque compte 30 licenciés, nous nous déplaçons dans tout le département qui compte 40 clubs.

Le club a évolué en 2^{ème} division du championnat départemental :

- 1^{er} tour à Saint-Fort, Entrammes contre Ernée : 36-0
- 2^{ème} tour à Azé, Entrammes contre Azé : 32-4
- 3^{ème} tour à Azé, Entrammes contre Saint-Fort : 18-18
- 4^{ème} tour à Coudray, Entrammes contre H-S Renazé : 28-8
- 5^{ème} tour à Coudray, Entrammes contre Craon St-Clément : 32-4
- 6^{ème} tour à Mayenne, Entrammes contre Mayenne2 : 32-4
- 7^{ème} tour à Mayenne, Entrammes contre Mayenne4 : 24-12

Avec ces résultats, la 1^{ère} division nous est ouverte pour 2015.

EN COUPE DE FRANCE

Le premier tour Entrammes élimine Changé

Le deuxième tour Entrammes élimine Ernée

Le troisième tour Entrammes est battue par Chatelain.

Entrammes participe également aux concours loisirs, qui se déroulent en 4 parties . Le 5 septembre 2015. Peu importe le résultat, lot à tous les participants.

Concours communal ouvert à tous les Entrammais, le 20 juin 2015.

Pour plus d'informations, les personnes intéressées peuvent contacter :

le président Vengeant Serge au 02 43 98 31 07

le secrétaire Nail Daniel au 02 43 98 08 01



Club de l'Amitié



Le Club de l'amitié compte 114 adhérents.

C'est toujours avec plaisir que notre Association accueille les nouveaux retraités.

L'Assemblée générale aura lieu le **jeudi 15 janvier** suivi de la Galette des rois.



Voyage à Chalonnes.

Les activités du Club vous feront passer d'agréables moments. 2015.

Le Club propose des animations :

- samedi 7 février : concours de belote
- mardi 17 mars : Concours de belote du Canton
- jeudi 19 mars : repas du Club
- vendredi 27 mars : voyage jarret
- jeudi 9 avril : concours de belote du Club (sélection)
- mardi 21 avril : concours de pétanque à Entrammes
- jeudi 23 avril : Assemblée générale de la Fédération
- jeudi 28 mai : Journée de la forme à Château Gontier
- jeudi 11 juin : sortie intercommunale au Bois de L'Huisserie.
- Courant juin : Pique nique

Activités pour la saison

- Zumba et Gym douce le mardi de 9h30 à 10h15 (Zumba) - 10h15 à 10h45 (Gym)

Personne à contacter :

Maryvonne DALIGAULT : 02 43 56 37 78

Si vous êtes intéressés par une de ces activités, N'hésitez pas à nous rejoindre.

Le Conseil d'Administration vous souhaite de Bonnes Fêtes de Fin d'année, à bientôt.



Rêves d'étoiles

Association des Amis de la Danse – Argentré – Bonchamp les Laval – Entrammes
Forcé – Louvigné – Parné sur Roc

L'école de danse Maurice Ravel accueille les élèves danseurs, garçons et filles, des communes d'Argentré, Entrammes, Forcé, Louvigné et Parné sur Roc. Elle dispense des cours de modern jazz et classique pour les enfants à partir de 5 ans.

Suite à l'assemblée générale du 10 octobre 2014, un nouveau bureau a été mis en place. Un grand merci aux anciens membres

pour toute l'énergie déployée ces dernières années afin que l'association ait les moyens nécessaires pour l'organisation du gala. Cette année, les élèves et leurs professeurs, Aurélie et Lucie, vous présenteront **le gala le 13 juin 2015**, salle des Angenoises à Bonchamps.

L'association « Rêves d'Etoiles » accueille avec grand plaisir tous les parents, grands parents et amis susceptibles de bien vouloir partager leurs compétences pour nous aider dans l'organisation de ce gala.

Composition du bureau :

Présidentes: M^{me} HUAULME Laurence et M^{me} FAURE Elisabeth
Secrétaires : M^{me} BERTRON Corinne et M^{me} JAMIN Valérie
Trésorières : M^{me} LERIOUX Dany et M^{me} HUCHET Nelly

Pour tout renseignement concernant l'organisation du gala de danse : assorevesdetoiles@laposte.net



ARPE Association de Rallye Pédestre d'Entrammes

En cette fin d'année, l'équipe de l'ARPE tient à vous adresser ses plus sincères vœux de joie, de bonheur, de santé et de réussite pour cette année 2015. L'année 2014 s'achève sur un beau bilan pour le rallye. Malgré les averses et le temps incertain, vous étiez environ 550 randonneurs, soit 80 équipes, venus en découvrir cette année ! Pour avoir répondu présents, comme chaque année, les quelques 70 organisateurs tiennent à vous remercier chaleureusement.

L'équipe reprendra la préparation du rallye dès le mois de février. Les organisateurs se creuseront même déjà les méninges pour le 40^e anniversaire du rallye, en 2016 ! L'équipe a donc

toujours besoin de s'étoffer, pour gérer au mieux l'accueil, les jeux, la logistique et les buvettes le Jour J. N'hésitez pas à rejoindre l'association pour participer à la préparation, à l'organisation ou à l'intendance et offrir le meilleur à nos amis randonneurs.

Pour que cette journée soit une nouvelle fois placée sous le signe de la convivialité, des rires et de la culture, réserver dans vos agendas la date du dimanche 28 juin 2015. Nous vous attendons nombreux !!

Pour consulter les résultats, voir ou revoir les photos du Jour J ou pour toute information complémentaire, consultez notre site internet :

<http://club.quomodo.com/arpe/accueil.html>,
rejoignez-nous sur Facebook
ou contactez-nous : ARPEntammes@gmail.com



JOGGING

Entrammes Jogging a rechaussé les baskets pour une nouvelle saison sur les routes et chemins d'Entrammes et de ses alentours !

Le nombre d'adhérents lors de cette rentrée est de 42 coureurs et coureuses.

Les sorties fixes hebdomadaires sont toujours au nombre de deux : le mercredi à 18h30 et le dimanche à 9h30.

Cet été, deux sorties ont été proposées en dehors des circuits habituels : l'un à Origné et l'autre à Bois Gamats.

En septembre, Entrammes Jogging a organisé quelques actions qui ont permis de verser à l'association « vaincre la mucoviscidose » un chèque de 457 euros. De nombreux coureurs de l'association ont également participé aux 10 kms des Ecluses à Laval et deux d'entre eux se sont alignés sur le départ du marathon. Bel effort pour David Gervais qui a terminé ce marathon après 3h15 et pour Dominique Dalibard qui est arrivé après 3h37 de course !

Un autre marathonien, Emmanuel Yvard, a quant à lui porté les couleurs de l'association Entrammes Jogging sur les routes du Médoc.

En octobre, pour faire découvrir notre belle campagne à une autre association de course à pieds, une sortie en compagnie des coureurs et coureuses de Louverné a eu lieu (voir photo en dernière page).



Hockey

En cette fin d'année 2014, le club Entrammes Hockey Club entame sa 41^{ème} saison qui fait de lui un des plus anciens clubs sportifs de la commune.

Le club compte 15 licenciés. Les effectifs se répartissent de la façon suivante : 5 vétérans, 10 seniors.



Chez les jeunes :

Les jeunes entrammais de 6 à 15 ans intéressés par le hockey peuvent venir aux entraînements. Alors n'hésitez pas à laisser participer vos enfants à ces activités sportives : jeu collectif et adresse par l'utilisation de la crosse. Pour plus de renseignement vous pouvez contacter :

EPINARD Christophe ou DEPONFARCY Cyrille.

Chez les seniors :

En salle, les seniors vont débiter leur saison en promotion nationale. L'objectif de la saison salle est de participer aux play off pour la montée en N 2.

Les entraînements ont lieu le mercredi de 20h à 22h à la salle omnisport de novembre à fin février.

Notre club va rencontrer des équipes de la région tel que : CARQUEFOU 1 ; STADE LAVALLOIS ; H.C. NANTES 2 ; SCO 1 ; SEGRE.

En bref : Le club est représenté dans toutes les instances :

- Comité Départemental (Oger Jean-Paul Président, Epinard Joël secrétaire et Epinard Christophe et Cyrille Deponfarcy membres.)
- Ligue Régional (3 membres)
- Commission arbitrage : Oger Jean-Paul
- Commission sportive régionale : Besnier André.
- Fédération Française Hockey sur gazon et en salle (1 membre)
- Commission sportive nationale : Besnier André.

Enfin, Joël Epinard arbitre en National 1 Féminin et Masculin, André Besnier est juge et délégué technique pour les championnats salle Nationaux et Internationaux.

Voici le nouveau bureau :

Président : De Ponfarcy Cyrille, Argentré

Tél : 02 43 58 42 56 ou 06 87 35 82 75, Mail : cirilo@hotmail.fr

Vice président : Bergère Pierre, Laval

06 68 31 62 34, mail : antoinebergere@hotmail.com

Secrétaire : Epinard Christophe, Forcé

Tel : 02 43 69 24 66 ou 06 77 76 02 24

Mail : christophe.epinard@orange.fr

Vice secrétaire : Madiot Jeremy, Parné sur Roc

jeremy.madiot@gmail.com

Trésorier : Lepage Jean, Entrammes

06 08 84 93 86, Mail : lepagejean53@hotmail.com

Vice Trésorier : Garanger Thierry, L'Huisserie

Tel : 06 74 80 23 21, Mail : garangerthierry@orange.fr

Entrammes Hockey Club vous souhaite une très bonne et heureuse année 2015.

AFN

Assemblée générale : Les anciens d'AFN se sont retrouvés en assemblée générale le 28 octobre dernier. Le président a rappelé la participation d'une délégation des membres de l'Amicale avec leur drapeau lors de l'inauguration de la stèle érigée à la ferme des Poiriers en souvenir des pilotes alliés morts dans cette accident. Le trésorier a présenté le bilan financier et le secrétaire, le déroulement des cérémonies du 11 novembre.

Commémoration de l'Armistice : Réunis un siècle après le début de la première guerre mondiale, les anciens d'AFN d'Entrammes entourés des autorités communales ont honoré leurs aînés dont les noms sont gravés sur le monument aux morts en observant une minute de silence. Les membres présents ont pensé aux cinq personnes tuées lors du bombardement du bourg le 10 juin 1944. Après le dépôt d'une gerbe, tous ont rejoint leurs camarades de la paroisse Saint Benoît les Rivières à un office religieux à Origné puis se sont rendus au monument aux morts de cette commune.



Le Coin des Fripons

Depuis la rentrée, tous les jeudis matins les 30 enfants inscrits et leur 10 assistantes maternelles se retrouvent au jardin des mômes pour exprimer leur talent artistique et passer de bons moments tous ensemble.

Nos projets pour 2015 : Nous organisons une bourse aux articles de puériculture et de jouets de 0-3 ans le week-end du



28 février et 1^{er} mars 2015, nous allons continuer nos petits spectacles avant chaque vacances, une sortie en fin

d'année scolaire et une soirée conférence -débat sur des thèmes de la petite enfance (sommeil, alimentation, propreté...).

Pour plus d'informations et pour toutes nouvelles adhésions, vous pouvez contacter la présidente de l'association, M^{me} MAGNYE Sandrine, soit par téléphone : **02 43 02 46 99** ou par mail : lecoindesfripons@gmail.com. L'association a aussi un blog où des photos des activités et des anniversaires sont déposées : **lecoindesfripons.blog4ever.com**.



Dangerous Dart Band

Bon début de saison pour le Dangerous Darts Band d'Entrammes !

En championnat par équipe, à l'issue des matchs allers, le club de fléchettes entrammais partage la première place du classement avec Saint-Jean/Mayenne et le PCV Le Mans.

Coté tournois, le DDB Entrammes en a déjà organisé deux : la Coupe du Comité (26 participants) et un Open de Comité (28 participants).

Lors de la Coupe du Comité, les locaux se sont distingués notamment avec François Maillard (2^{ème} en simple) et aussi avec la paire Ludovic Benoit / Romain Guesdon (2^{ème} en double).

Le 22 novembre, le jour même de son anniversaire, Ludovic Benoit a remporté le tournoi en simple de l'OC d'Entrammes et a fini 2^{ème} en double, associé pour l'occasion à Pascal Lambert.

Le DDB organisera, courant 2015, la Coupe des Clubs et tentera de conserver son titre.

Les infos et les résultats du club sont à suivre sur : <http://ddb.entrammes.over-blog.com>.

Toute l'équipe du DDB Entrammes vous souhaite de joyeuses fêtes et une bonne année 2015 et remercie ses fidèles supporters pour leurs encouragements !



US Entrammes

Nous ne pouvons pas commencer cet article sans remercier Patrick Gautier pour ses 11 ans de présidence.

Nous pouvons tout de même compter sur sa présence au sein du Bureau... Encore merci !



Nous voilà déjà à la fin des matchs allés, et notre club est représenté pour la 1^{ère} fois dans 3 championnats de la ligue du Maine (Séniors A - U14 voir photo- U13).

Adultes :

Les 3 équipes Séniors sont compétitives. Les résultats sont mitigés mais nul doute que l'esprit club et l'envie de jouer seront encore présents pour la 2^{ème} partie de championnat.

À noter le beau parcours en coupe de France pour l'équipe A (défaite au 4^{ème} tour 0-3 contre la DH du RC La Fleche).

Les vétérans connaissent également quelques défaites en championnat et une élimination en coupe. Cela n'empêche pas une bonne ambiance.

Jeunes : U13-U18

Dorénavant, vous entendrez parler du GJ Val de Jouanne (Groupement Jeunes)

En effet, les 3 clubs Entrammes, Parné et Forcé avons décidé de jouer sous un même maillot et donc un même nom.

Les U15 ont rejoint le niveau des U18 qui ont joué le haut de tableau en 2^{ème} div.

Nos U14 découvrent un championnat relevé et rivalisent avec des équipes renommées de la ligue du Maine.

Les U13 sont toujours aussi nombreux aux entraînements et confirment la remontée en ligue.

L'école de foot : U6-U11

Nos jeunes pousses se retrouvent les mercredis après midi lors d'entraînements structurés et prennent plaisir les samedis lors de plateaux ludiques.

Nos U10-U11, quant à eux, commencent l'apprentissage de matchs.

Serge Brillet (responsable de l'EDF) peut compter sur des éducateurs et des parents motivés.

L'objectif de ce début d'année sera le renouvellement du LABEL école de foot décerné par la fédération française.

Quelques changements au sein du bureau 2014-2015 :

Nous remercions Bertrand Buron, Edmond Hautbois et Jean-Luc Daulay pour leurs années passées au sein du bureau.

Président : Yoann Benoit

Vice Président : Patrick Gautier

Trésorier : Pascal Hesschenbrouck



Secrétaire : Bruno Gandon

Membres : David Remon, Hervé Remon, Pascal Pinçon, Valentin Pinçon, Pascal Gendry, Sébastien Brebion, David Gervais, Thierry Huet, David Gervais, Philippe Beaumont, Serge Brillet, Laurent Benoit, Ludovic Benoit.

La soirée entrecôte frites se déroulera le 30 mai 2015.

Vous pouvez déjà réserver cette date.

L'Union Sportive Entrammaise vous souhaite de joyeuses fêtes de fin d'année.



Comité de jumelage

Du 29 mai au 1^{er} juin 2014, 145 mayennais, dont plusieurs nouvelles familles, ont séjourné à Rosendahl, dans le cadre de la traditionnelle rencontre annuelle de l'Ascension, à laquelle s'était jointe une délégation polonaise de la ville de Reszel, située dans le nord-est de la Pologne.

Cette année, un premier car a pris le départ le mercredi 28 mai, de bon matin, avec 40 passagers à son bord, puis a fait une petite pause à Amiens afin de visiter la cathédrale et les hortillonnages.

La cathédrale Notre Dame, de style gothique et dont la construction remonte au XIII^{ème} siècle, est inscrite au patrimoine mondial de l'Unesco depuis 1981. Elle est aussi la plus vaste de France, avec 7700 m² de surface couverte.

A l'origine marais entrecoupés de canaux, les hortillonnages forment encore un espace de 300 ha, en plein centre ville. Destinés initialement à la culture maraîchère, où la barque est le seul moyen d'accès, la majorité d'entre eux sont aujourd'hui des jardins d'agrément, voire des résidences secondaires, sans eau ni électricité...



Le programme de la rencontre, préparé par nos homologues allemands, a pour thème : « Nous en Europe, le passé, le présent et l'avenir » et s'articule autour des relations franco-allemandes, de l'Europe et les élections au Parlement européen, de la ville polonaise de Reszel et de la métropole régionale de Münster.

- Les relations franco-allemandes : présentation d'une étude réalisée par Tilman Schotte, un lycéen de 16 ans, à partir d'une centaine de questionnaires auxquels les participants allemands et français ont été amenés à répondre, notamment lors de la visioconférence du 12 janvier dernier (extrait : La génération des 55 ans et +, dont les parents avaient assisté à la Deuxième Guerre Mondiale, était d'abord sceptique quant à l'amitié franco-allemande. Mais les premières rencontres entre Français et Allemands étaient marquées de joie et d'amitié ; ainsi, la première pierre d'un jumelage réussi a été posée. Pour la génération suivante, les rencontres entre Français et Allemands étaient devenues quelque chose de tout à fait normal...);
- L'Europe : exposition réalisée par les élèves de la « Sekundarschule Legden Rosendahl » ;
- Les élections au Parlement européen : comparaison des résultats en Allemagne avec les résultats en France et en Pologne ;

- Présentation, par M. Jaroslaw Pieniak, de la ville polonaise de Reszel, située en Prusse orientale jusqu'en 1945. Malgré les nombreux conflits, la ville a conservé intacte son architecture urbaine et médiévale ;

- La ville de Münster, avec 295 000 habitants et située à 35 km de Rosendahl, a été fondée par St Ludger, il y a 1200 ans, lorsque Charlemagne décide d'intégrer la Saxe au royaume des Francs. Outre la cathédrale St Paul, Münster dispose de nombreux édifices historiques, dont l'hôtel de ville où furent signé, en 1648, les traités de Westphalie mettant fin aux guerres de Trente Ans (Espagne/Hollande) et Quatre Vingt Ans (France/Allemagne et Allemagne/Suède). La ville est située sur le canal Dortmund-Ems, long de 269 km, entre Dortmund et la mer du Nord, près de Emden (frontière avec la Hollande). Son port, ancienne friche industrielle, est en complète reconversion comme en témoigne l'installation récente du centre des Arts et de la Culture « Kreativkaï » mais aussi d'immeubles de bureaux, de restaurants et clubs branchés, et même d'une plage...

En 2015, du 14 au 17 mai, avec le soutien de l'Europe, les 3 communes de Entrammes, Parné et Forcé accueilleront, à leur tour, 175 « Rosendahler », dont un ensemble musical d'une trentaine de musiciens, à laquelle s'ajoutera une délégation de Lituaniens, en raison de la présence, dans notre commune, d'une concitoyenne originaire de ce pays...

Le thème de la rencontre sera axée sur la citoyenneté européenne en 2015, avec la connaissance des institutions européennes, l'euro - monnaie unique, les apports de l'Europe dans le quotidien des populations et l'évolution des frontières. Cette rencontre scellera aussi les 20 ans d'adhésion au jumelage, pour les communes de Forcé et Parné sur Roc. De même, elle commémorera l'arrivée des moines trappistes, en provenance de Rosendahl-Darfeld, en 1815.

Avant cette rencontre de l'Ascension, nous aurons l'occasion de rencontrer, à 2 reprises, nos partenaires allemands, les 12 janvier, en mairie d'Entrammes (visioconférence) et 21 février, à l'occasion du 200^{ème} anniversaire de l'arrivée des moines trappistes à l'abbaye du Port du Salut et de la soirée « Retrouvailles ».

D'ici là, le comité de jumelage vous présente tous ses vœux de bonne et heureuse année pour 2015.

D'ici là, le comité de jumelage vous présente tous ses vœux de bonne et heureuse année pour 2015.

Le président,
Jean-Marc Desnoë





Groupement de Défense des Organismes Nuisibles

L'assemblée générale du mardi 8 juillet a élu son nouveau Conseil d'Administration :

Président : Michel MADIOT

Vices Présidents : Georges BEZIER et Guy TALVARD

Secrétaire : Dominique MOUSSU

Trésorier : Daniel REMON

Membres : Ambroise NEVEUX, Gérard GAUTEUR, Roger REMON, Serge VENGEANT, Olivier VENGEANT, Emmanuel YVARD et Thierry SENCIER ;

Au cours de l'année 2014, les membres du groupement d'Entrammes ont tué et capturé :

- 201 corbeaux freux en battue
- 25 ragondins et rats musqués avec cages
- 34 renards
- 2 fouines

Déclarés à la FDGD on à Changé.

Ainsi que d'autres interventions sur le bourg

- 126 pigeons.

Félicitations et encouragements aux chasseurs.

Les cages sont disponibles pour les particuliers par l'intermédiaire du groupement.

Les membres du bureau.



Familles Rurales



Tout d'abord Familles rurales voudraient souhaiter de bonnes fêtes de fin d'année à tous les Entrammais, Entrammaises.

Toutes les activités ont été reconduites :

- Informatique avec Joël Magnye,
- Dessin/peinture avec Babeth Chauveau,
- Cours de cuisine exotique avec Sylvie Mayote.

Ainsi que zumba, gym, yoga, anglais, où ces cours affichent complets.

Cette année nous avons une nouveauté avec le « Scrapbooking » animé par M^{me} Blanchet Nadège. N'hésitez pas à prendre contact avec notre présidente M^{me} Balidas Christine au 02 43 98 09 66.

Il reste toujours de la place en cours de peinture adultes et dessin enfants, vous pouvez contacter Babeth Chauveau au 02 43 91 14 52.



Atelier Scrapbooking avec M^{me} Blanchet Nadège.

Atelier peinture adultes avec Babeth Chauveau.



Tennis

C'est avec nos 32 licenciés que nous avons lancé cette nouvelle saison.

Nos 4 équipes séniors inscrites en championnat ont repris le chemin de la compétition ainsi que notre équipe jeunes 15/16 ans garçons.

N'hésitez pas à pousser la porte pour venir nous soutenir.

Les entraînements dispensés par Anne-Béatrice LEMAITRE ont été reconduits pour les jeunes le mercredi après-midi, et une heure de tennis pour adultes est proposée le lundi soir.

Pour tous les licenciés

ainsi que leur famille, nous nous retrouverons le **vendredi 23 janvier** à 20h00 pour partager la galette des rois.

Vous pouvez d'ores et déjà noter dans vos agendas la date du **samedi 20 juin 2015** pour notre journée tennis où vous êtes tous les bienvenus. L'édition

du mois de juin dernier a été un succès. Un grand MERCI à tous les organisateurs de cette journée et tous les participants. Tous les membres du bureau vous souhaitent à toutes et tous de très bonnes fêtes de fin d'année.

Si vous aussi vous souhaitez rejoindre notre club alors n'hésitez pas à nous contacter :
Nicolas BURGEVIN
06.84.10.89.30
02.43.98.23.60
nico.burgevin@wanadoo.fr





Entrammes volley-ball



Après une fin de saison 2013-2014 satisfaisante, qui a vu le maintien de l'ensemble de nos équipes à leur niveau respectif, une nouvelle saison a débuté, rythmée par des matchs de niveau régional et départemental. Cette année, 4 équipes seniors et 6 équipes jeunes sont engagées en championnat et une petite dizaine d'enfants participent aux différents regroupements proposés par le comité départemental. Le nombre de licenciés est sensiblement identique à l'année dernière (70) et classe notre club au 3 rang départemental (derrière Laval et Mayenne).

Quelques petits rappels :

- Les matchs à domicile de nos équipes régionales se déroulent le samedi (18h30 et 21h00), pour notre équipe départementale féminine, elle reçoit ses adversaires le vendredi soir à 21h30, enfin notre équipe de départemental masculine accueille ses adversaires le lundi soir à 21h15. Alors n'hésitez pas, venez nombreux nous encourager !!! Cerise sur le gâteau c'est gratuit et vous aurez du plaisir...

- Les entraînements pour les seniors (équipes de niveau départemental et régional garçon) ont lieu le mercredi à 19h30 et pour l'équipe régionale féminine le mercredi à 19h30.

- Pour les enfants les entraînements se déroulent le vendredi soir de 17h15 à 18h15, pour les débutants et de 18h15 à 19h30 pour les moins de 13 ans et moins de 15, tout cela à la salle omnisports. Comme l'an dernier, dans le cadre des activités scolaires, le comité et le club organiseront des séances d'initiation pour 3 classes de l'école publique début janvier.

- Un site internet. Venez y découvrir la vie de notre association, le visage de nos joueurs, la couleur de nos maillots et toutes nos actualités et informations. Alors dès à présent notez l'adresse internet suivante dans vos favoris.

- Côté sportif la grande nouveauté de cette saison est l'inscription pour la 1^{ère} fois de son histoire d'une équipe jeune (M13 Féminine) en coupe des pays de Loire, nous sou-

haitons tous nos vœux de réussite à cette équipe et leurs entraîneurs.

- Entrammes Volley-ball c'est La « soirée Entrammaise » à ne rater sous aucun prétexte, en 2015 la date est fixée **le samedi 31 janvier 2015** à la salle des fêtes. Couscous et filets de volaille seront au menu pour 16 € et pour les enfants de moins de 12 ans nous proposerons des nuggets et des frites pour 8 €. Pensez à réserver vos cartes d'invitation auprès des membres du club.

- Enfin le club organise un tournoi 4*4 ouvert à tous le **vendredi 20 février 2015** à partir de 19h sur le thème des « GIVRÉS DU VOLLEY ». Espérant que ces quelques lignes vous aient permis de mieux nous connaître. La section Volley-ball vous souhaite de joyeuses fêtes de fin d'année.

<http://entrammes-volley-ball.asso-web.com>.

Autre nouveauté, retrouvez ENTRAMMES VB via FACEBOOK (<https://www.facebook.com/entrammesvolley>)



Badminton

C'est avec plus d'une vingtaine de licenciés que la saison 2014/2015 débute.

L'équipe qui évoluait en Départemental 3 la saison dernière est reléguée en Départemental 4. Les entraînements ont lieu le jeudi soir à partir de 20h00 au complexe sportif (salle de tennis). Toutes celles et ceux qui souhaitent nous rejoindre sont les bienvenus (à partir de 16 ans).

Pour plus de renseignements contacter : Manuella Grasland - 02 43 02 17 20

Basket



Du changement pour notre club...

Une nouvelle année avec 2 nouveaux présidents est maintenant engagée !

En effet, Elodie Daulay et Maxime Sarazin ont pris ensemble la présidence de notre association.

Le club compte désormais 111 licenciés répartis en 10 équipes.

Les équipes ont été pour beaucoup remaniées...

Les deux équipes minimes se sont regroupées en une, des jeunes ont été surclassés, les équipes seniors féminines ont échangé leur niveau et l'équipe cadet n'a malheureusement pas pu être reconduite. Tous ces changements du fait du « manque » d'effectif nous laissent malgré tout envisager une excellente saison dans une bonne entente

générale.

Avec cette réorganisation, le bureau a accueilli quelques nouveaux membres, qui ne sont pas de trop... car nous gardons à l'idée de dynamiser notre saison autour de tournois, déplacements, soirées...Et c'est d'ailleurs comme tous les ans, qu'a eu lieu le tournoi d'Halloween pour les équipes baby et mini poussin.

Nous profitons de ce bulletin pour remercier nos fidèles coaches et entraîneurs ainsi que les bénévoles qui font vivre notre club et encadrent si bien les équipes !

Cette année nous allons souffler les 10 bougies pour notre école d'arbitrage.

Le club propose cette formation ludique et concrète à ses licenciés, visant à mieux appréhender les règles et les gestes de l'arbitrage. Nous mettons un point d'honneur à ce que nos jeunes respectent l'arbitrage car



Sans arbitres, Pas de sport !

Et comme basket rime avec Fête, nous vous rappelons que notre soirée se déroulera le 7 mars 2015 !

Le bureau reste à votre disposition pour tout besoin de renseignements, n'hésitez pas à nous contacter par mail à : basketballentrammes@gmail.com et à consulter notre site internet mis à jour très régulièrement par Michel Delille : www.basketball-entrammes.fr/

A très bientôt sur les bancs, en Rouge et Blanc !



Plaisir de peindre

Lors des journées du patrimoine l'atelier a ouvert ses portes pour une exposition temporaire ; cent cinquante visiteurs ont pu voir les œuvres produites pendant l'année écoulée, sur le thème « les bords de la Mayenne ».

Une sortie en plein air ayant été effectuée afin de peindre sur site, à l'écluse de la Benâtre à Origné.

Une exposition sera prévue au printemps 2015 sur le thème « la mer et les ports » dans les locaux d'INTERAMNES les œuvres sont en cours de réalisation.

Par ailleurs, les peintres de l'atelier ont réalisé des décors pour le théâtre d'Entrammes, ils sont toujours visibles dans la salle des fêtes.



Interammes

Randonnée, Animation, Culture...

La fréquentation aux randos fraîcheur est en très nette augmentation, nous nous en réjouissons ! La randonnée animée ou à thème a été appréciée, un témoignage pour preuve : « *A cette sympathique et agréable randonnée animée par la chorale, chacun a pu exercer avec plaisir ses cinq sens, reconnaissant que la chaleur suave de cette soirée avait su se mettre au diapason. Chacun est reparti le cœur léger et heureux se promettant de renouveler l'an prochain la même expérience...* ». Le programme est reconduit en 2015 avec un petit changement d'horaire, le départ sera à **20h place de l'église**.

La fête d'Entrammes 2014 s'est déroulée le dimanche 7 septembre. Les cinq quartiers qui ont animé cette manifestation n'ont pas manqué d'imagination pour décliner de manière variée le thème de cette année « **les Couleurs en délire** ». Merci à tous les membres de la commission « Entrammes s'amuse » pour leur investissement, leurs efforts ont été récompensés. Rendez-vous pour la prochaine édition en 2016 !

L'abbaye célèbre en 2015 le bicentenaire du retour des congrégations religieuses sur le territoire français, la communauté de Port du Salut étant la première à avoir repris la vie monastique en France. Depuis sa fondation en 1992, l'association Inter Amnes a associé l'abbaye à son activité culturelle, historique et touristique. Dans ce bulletin municipal, nous vous présentons une « tranche » d'histoire qui s'étend de 1815 à nos jours ; il ne peut

s'agir que d'une approche de ces événements pour vous donner, peut-être, l'envie d'approfondir le sujet. Vous trouverez à la Médiathèque : des écrits qui compléteront votre lecture ou un accès à des documents sur internet que nous préparons. Une soirée conférence **mardi 17 février 2015**, sera une préouverture de ce bicentenaire qui aurait pour sujet « L'histoire de l'abbaye, haut-lieu spirituel mayennais à l'impact considérable sur la vie économique locale et régionale ». Retenez cette date, contact : Yves Gibon - 06 81 56 21 49

Section Histoire :

Nous préparons avec la médiathèque, une exposition sur la guerre 14-18. Nous avons collecté différents courriers, photos et cartes postales, des objets, des souvenirs, aimablement prêtés par certaines familles. Nous exposerons nos recherches à la médiathèque en février et mars et 2015. Il n'est pas trop tard pour nous adresser ce que vous possédez sur le sujet.

Il y a 30 ans, la route nationale 162 traversait le centre du bourg ! Comment était-ce ?... Qui a construit le Pont-aux-prêtres ?... Où le bouilleur de cru était-il installé ?... Nous vous conterons ces trois histoires sur le bulletin municipal du mois de juin 2015. Sur ces sujets, nous recherchons : des photos et des anecdotes personnelles (nous rendons les photos). Contact : Marie France Grondin 06 11 69 23 24

La chorale d'Inter Amnes : Nous sommes maintenant 26 personnes inscrites, avec une moyenne de 18 à 20

chanteurs régulièrement présents aux répétitions. Ce qui nous permet de nous retrouver avec bien du plaisir et de faire plaisir également. En 2014 : le Noël de la maison de retraite à St Joseph des Champs - une rando fraîcheur en chantant - une veillée à la Médiathèque... C'est comme « ça nous chante ! ». Nous nous retrouvons chaque mercredi soir, de 20h30 à 22h, à l'Atelier Brielle près de l'église (sauf pendant les vacances). Les portes sont ouvertes !

Programme des randonnées mensuelles 1^{er} semestre 2015 :

A la demi-journée : 18/01 Château-Gontier 10 km ; 08/02 Montflours environ 10 km ; 15/03 St Loup du Dorat : forêt de Bellebranche 13 km ; 26/04 de Saulges à St Pierre sur Erve 13,5 km ; 22/05 Semi-Nocturne St Nicolas Bois Gamats 8 à 10 km ; A la journée : 07/06 La Pellerine visite jardin libre ou guidée 12 km.

Le comité départemental de randonnée pédestre de la Mayenne, auquel nous sommes affiliés, organise chaque année la journée des bénévoles destinée aux membres actifs de nos associations pour les remercier « d'œuvrer toute l'année au sein de leur association en réalisant des travaux ou des tâches diverses et variées (balisage, conduite de randonnées, animation, brevet des randonneurs du 1^{er} mai, secrétariat, trésorerie, etc...)... », cette année, elle a eu lieu le samedi 15 novembre 2014 à Ernée . Merci aux nombreux bénévoles sans lesquels Inter Amnes ne pourrait pas vivre ! Bonne année 2015 !



Agenda des manifestations



JANVIER		
Lundi 12 Samedi 31	Visioconférence avec Rosendahl à la mairie Soirée Entrammaise	Comité Jumelage Volley-ball
FÉVRIER		
Samedi 7 Mardi 17 Vendredi 20	Coucou de belote L'Histoire des moines de 1815 à 2015 Tournoi 4x4 ouvert à tous « Les Givrés du Volley »	Club de l'Amitié Inter-Amnès Volley-ball
Samedi 21 Samedi 28	Soirée retrouvailles Dépôt des articles puériculture	Comité Jumelage Le Coin des Fripons
MARS		
Dimanche 1 ^{er} Samedi 7 Samedi 7 13, 14, 20, 21 27, 28 22 et 29	Bourse aux articles de puériculture Porte-ouverte école maternelle publique Soirée BBE Représentations théâtrales Élections départementales	Le Coin des Fripons Ecole maternelle Basket-Ball A.P.E. écoles publiques Élections
AVRIL		
Samedi 11 Dimanche 12	Soirée Choucroute Carnaval des T.A.P. « Les Super-Héros »	Hockey Service enfance
MAI		
Vendredi 1 ^{er} 14 au 17 Samedi 30	Fin du concours photo bulletin Rencontre annuelle Ascension Soirée Entrecôte-frites	Com.Communication Comité Jumelage Football
JUIN		
Samedi 13 Dimanche 14 Samedi 20 Samedi 20 Samedi 20 Vendredi 26 Dimanche 21 Dimanche 28	Gala de Danse aux Angenaises Fête des écoles publiques Épreuve école de vélo à Entrammes Journée Tennis ouverte à tous Concours communal de pétanque Feu de la St Jean Kermesse école St Joseph Rallye pédestre	Rêves d'étoiles A.P.E. U.C.E.P.F. Tennis Pétanque A.C.A.P.L.E. A.P.E.L. A.R.P.E.

ET AUSSI ...

Les Nuits de la Mayenne à l'Abbaye

A.P.E. Écoles publiques : dimanche 20 septembre : vide-grenier
vendredi 25 septembre : assemblée générale
les 14 et 15 novembre : bourse aux jouets

N'hésitez pas à consulter tous les mois Anim'Entrammes pour vous tenir informé de la vie locale !

Infos utiles



Mairie

1 rue Rosendhal..... ☎ 02 43 98 00 25
accueil@mairie-entrammes.fr
secretariat@mairie-entrammes.fr
www.entrammes.mairie53.fr
lundi, mardi, mercredi et vendredi de 8h30 à 12h et
de 13h30 à 17h, le jeudi et le samedi de 8h30 à 12h
eau et assainissement eau@mairie-entrammes.fr

Médiathèque

10 rue du Maine..... ☎ 02 43 69 03 59
mediatheque@mairie-entrammes.fr
<http://mediatheque53entrammes.blogspot.com/>
mardi de 16h30-18h, mercredi 10h-12h, 14h-18h,
vendredi 16h30-19h, samedi 10h à 12h.

Animation jeunesse

113 rue d'Anjou..... ☎ 02 43 98 06 66
mdjentrammes@gmail.com
mercredi 13h30-18h, 1 vendredi sur 2 : 20h-22h,
1 samedi sur 2 : 14h-17h.

Restaurant scolaire

rue de Parné/Roc..... ☎ 02 43 98 31 58

Accueil périscolaire et accueil de loisirs

rue du Moulin de la Roche..... ☎ 02 43 58 06 80
accueildeloisirs@mairie-entrammes.fr

Office de Tourisme

Office de Tourisme..... ☎ 02 43 49 46 46
Accueil des Thermes..... ☎ 02 43 90 20 72
office.tourisme@mairie-laval.fr

Écoles publiques

Primaire - rue de l'école..... ☎ 02 43 98 06 08
Maternelle - rue de l'école..... ☎ 02 43 98 05 05

École St Joseph

48 rue de Parné/Roc..... ☎ 02 43 98 31 74

Écoles de musique et de danse Maurice Ravel

..... ☎ 02 43 91 45 15 ou 06 84 37 69 33

Salles communales

salle des Fêtes -rue de Parné/Roc... ☎ 02 43 98 31 58
salle des sports - route de Forcé... ☎ 02 43 98 05 12

Terrain de football

route de Forcé..... ☎ 02 43 98 03 58
rue des Sports..... ☎ 02 43 02 75 16

Santé

Parmacie : M^{me} Cahoreau..... ☎ 02 43 98 01 88
Médecins : D^r Bonte..... ☎ 02 43 98 00 24
Infirmiers :
M^{mes} Bricaud-Benoit et Lepage..... ☎ 02 43 98 35 98
M. Josselin..... ☎ 02 43 98 32 84

Numéros d'urgence

Médecin en dehors des heures
d'ouverture du cabinet..... ☎ 02 43 64 33 00
Urgences hôpital ☎ 02 43 66 51 89
SAMU 15
Pompiers..... 18 ou 112 (depuis portable)
Gendarmerie..... 17
EDF..... 0810 333 053
GDF..... 0800 47 33 33
Enfance maltraitée..... 119
Violences conjugales..... 39 19
Centre anti-poisons..... 02 41 48 21 21
Coupures d'eau..... 02 43 98 00 25
Établissement français du sang..... 02 43 66 90 00

**Relais
Poste**

**Madame GAUDRET
Bar «Le Bréon»
27 rue d'Anjou
à Entrammes**

Ouvert : lundi, mardi, jeudi, vendredi, samedi de 7h à 20h

Pour tout renseignement sur les produits financiers, un conseiller est à votre disposition au 02 43 90 33 85.

ORDURES MÉNAGÈRES

Ramassage tous les lundis des bacs au couvercle vert, et toutes les semaines impaires des bacs au couvercle jaune. Ne pas laisser vos poubelles sur les trottoirs après le passage des éboueurs. Merci.

AUTRES DÉCHETS

Deux bennes sont à votre disposition à la déchetterie d'Entrammes :
→ une benne à encombrants et à tout venant
→ une benne à déchets verts

Horaires d'été : lundi et mercredi de 15h à 17h30 et le samedi de 9h à 12h et de 14h à 18h.

Tous les autres déchets doivent être déposés :

- ▶ soit à la déchetterie de L'Huisserie, route du Bois de L'Huisserie, à droite en sortant du bourg : lundi et vendredi de 14h à 18h, mercredi et samedi de 9h à 12h et de 14h à 19h et le dimanche de 9h à 12h.
- ▶ soit à la déchetterie de Laval, zone des Touches : lundi, mardi, mercredi, jeudi, vendredi, samedi de 9h à 12h et de 14h à 19h et le dimanche de 9h à 12h.

Collecte des encombrants et des déchets verts pour les personnes à mobilité réduite, Laval Agglo organise le ramassage à domicile, moyennant un forfait de 30 €. Contact : 02 43 49 44 84.

Temps forts à Entrammes



Les classes «4».



Entrammes s'amuse.



Les activités de l'APE.



Ils courent pour la Mucoviscidose.



Fête du sport.



Cyclisme.



Cérémonie du 11 novembre.



Interammes.



Jogging, rencontre avec le club de Louverné.



Nuit de Laval Tourisme à Entrammes.



Marché de Noël.