

ENTRAMMES

Info



Christiane PLANCHENAU



René PLANCHENAU



Nadine POUSSIN



Christiane PLANCHENAU



n°32





Sommaire

Vie municipale

Le mot du maire	3
Actualités municipales.....	4
Travaux.....	5
Budget de la commune.....	6
Service technique.....	8
Divers.....	9
Etat civil / Nouvelles entreprises.....	10

Social

Assistantes maternelles.....	11
------------------------------	----

Vie scolaire et Jeunesse

Enfance : les TAP - ALSH Jardin des Mômes.....	12
Nos écoles.....	13

Vie culturelle

Médiathèque municipale.....	14
Ecole Maurice Ravel - Nuit de Laval tourisme.....	15

Notre patrimoine

La déviation d'Entrammes : les 30 ans.....	16-17
--	-------

Environnement

Labellisation MNE - Rucher d'Écorcé	
Biodiversité en Mayenne.....	18

Laval agglomération

ZA du Riblay 3 - Chantier argent de poche - Thermes - Halte fluviale.....	20
--	----

Vie associative

Contacts des assos.....	21
En direct des assos.....	22-29

Sans oublier...

Agenda des manifestations.....	30
Infos utiles - Tél. urgence.....	31
Temps forts à Entrammes.....	32



CONCOURS PHOTO :

Sont, en couverture, les photos coup de cœur de la commission, merci aux participants. Vos photos pour le prochain bulletin sont à envoyer avant le 1^{er} novembre.

Responsable de la publication : M. le Maire

Comité de rédaction :

la commission information, les responsables d'associations, les services municipaux et le secrétariat de la mairie.

Prochain numéro : Décembre 2015

Impression et mise en page : Imprimerie MADIOT



Imprimé avec des encres végétales sur du papier issu de forêts gérées durablement.

Pour recevoir par mail Anim'Entrammes, il suffit de communiquer votre adresse mail à mediatheque@mairie-entrammes.fr

Nous vous invitons à consulter le site : www.entrammes.mairie53.fr



Le mot du maire



Madame, Mademoiselle, Monsieur,

Gérard Gerboin nous a quitté en avril dernier. Il est à l'origine de la création du Club de vélo intercommunal avec son école pour les jeunes, ses courses cyclistes et autres animations. Trois mandats de conseillers et un d'adjoint ont complété son engagement. Merci pour tout ce temps donné et ces activités pérennes qui animent notre activité communale.

2015, est l'année des anniversaires remarquables. Tout d'abord le bicentenaire du retour des moines à l'Abbaye du Port du Salut après l'exode provoqué par la révolution ; l'événement fut fêté en février. C'est le centenaire du conflit mondial de 1914-1918. Le spectacle Ellébore, à l'école maternelle a retracé la vie lors de la grande guerre. De nombreuses émotions furent ressenties. C'est aussi les 70 ans de l'armistice de la seconde guerre mondiale. Célébrer la fin des conflits est un devoir de mémoire, une compassion pour les populations encore en conflit et une grande satisfaction pour cette période de paix que nous connaissons aujourd'hui.

Nous ne sommes pas contre la maîtrise des dépenses de l'Etat, l'équilibre budgétaire est une nécessité, les collectivités locales sont soumises à cette règle. Néanmoins les incidences sur le budget communal sont très importantes. D'une part nous avons une régression des ressources provenant de l'Etat : la Dotation Globale de Fonctionnement diminue, et d'autre part des dépenses supplémentaires progressent : ce sont des transferts de charges et des normes de qualité de services de plus en plus contraignantes. Malgré ces évolutions de recettes et de dépenses de fonctionnement, et avec les mêmes taux d'imposition communaux, le conseil municipal a inscrit, au budget 2015 des crédits en achat foncier, aménagement du cimetière et des salles de sports...

Un exemple de transfert de charge : l'instruction des droits du sol. Depuis le 1^{er} juin les permis de construire, d'aménagement et de démolir sont instruits par les services de Laval Agglo. Auparavant le coût était pris en charge par l'Etat, maintenant Entrammes contribuera pour un montant de 3 626€ ou 5 199€ en fonction du nombre d'employés pour ce service. Les démarches sont toujours à effectuer auprès de la mairie.

Ce transfert rentre dans le schéma de mutualisation mis en place par l'intercommunalité. Cette entraide doit permettre un meilleur service au près de la population. D'autres services, équipements et matériels pourront être mutualisés à la demande des communes. Chaque collectivité pourra décider de son adhésion au service proposé.

Plusieurs d'entre vous sont inquiets de la vitesse excessive des véhicules et du non respect du code de la route au sein de l'agglomération. En concertation avec la Direction Départementale des Territoires un groupe de travail, constitué d'habitants de différents secteurs de la commune, réfléchit, et proposera un plan de schéma de circulation apaisée. Ce projet sera présenté en réunion publique, et en tenant compte de vos observations sera soumis au vote du conseil municipal.

Les constructions et les aménagements réalisés sur la commune ne sont pas tous notifiés sur le cadastre. Des agents, titulaires d'une carte professionnelle spécifique interviennent pour répertorier les différents bâtiments. Ces personnes ont le droit d'accéder aux propriétés privées sans pénétrer dans les bâtiments (maison, dépendances...). Ce travail de remaniement cadastral se terminera vers la fin de cette année. Un rappel, surtout pour les personnes seules de ne pas laisser entrer des visiteurs inconnus quelque soit le motif de leur visite. Lors de la sollicitation d'un inconnu, vous pouvez contacter la mairie ou la gendarmerie.

Au quotidien, nous constatons, toujours, des incivilités, des provocations et des dégradations de biens et d'équipements. Les réparations coûtent à la collectivité. Merci à chacun et chacune de votre vigilance. Les agents communaux et l'équipe municipale vous souhaitent un bel été et de bonnes vacances.

Didier Marquet

Modification de la composition du conseil municipal



Suite à la démission de M. Henri LANOE, M. Eddy BOUSSETTA devient conseiller municipal. Il intègre les commissions «Voierie-Environnement» et «Patrimoine».

Nouveau site internet

www.entrammes.mairie53.fr

Le site internet vient de migrer vers une nouvelle présentation, il reste à le compléter, ce qui se fera progressivement.



Terrain de basket

Pour répondre aux nouvelles exigences, le tracé des lignes a été modifié.



Travaux

Préau et sanitaires à l'école primaire



La deuxième phase des travaux à l'école est terminée. Un préau et deux sanitaires accessibles aux personnes à mobilité réduite ont été réalisés. Le coût total des travaux s'élevant à 54 630 €.

Aménagement espace face à l'ancienne mairie



Afin d'offrir plusieurs places de stationnement supplémentaires dans le centre du bourg, cet espace a été aménagé.

Aménagement du chemin du Saut du tour à la Dactière



Pour le rendre praticable, la bande centrale enherbée et les nids de poule ont été rebouchés.



Aménagement de la cour du périscolaire

Après 3 semaines de travaux, l'aménagement de la cour du centre de loisirs s'est achevé le 16 avril. Sitôt installés, sitôt utilisés, les enfants ont pu profiter des jeux pendant le centre de loisirs.

L'aménagement comprend une structure toboggan, un terrain avec buts, un billodrome en sol souple, un parcours de motricité, un jeu de rampe et un jeu à ressort. Il vient compléter le panneau de basket installé en janvier.

La commission vie scolaire avait veillé à choisir une majorité de jeux accessibles aux enfants à mobilité réduite et adaptés à la tranche d'âge 1 à 12 ans car ils sont destinés à la fois aux enfants qui fré-

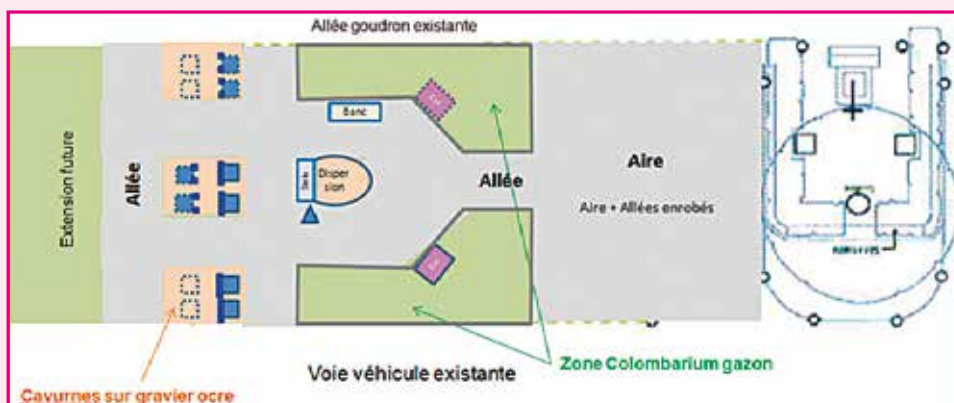
quentent l'accueil de loisirs, le restaurant scolaire, les TAP ou le centre de loisirs et aussi les petits du Coin des Fripons. Le coût de cet ensemble (compris panneau de basket) s'élève à 33 200 €, financé par la CAF à hauteur de 16 500 €.



Création d'un espace cinéraire au cimetière

L'espace actuel incomplet et excentré va être transféré afin d'améliorer les conditions de recueillement, il sera également créé un espace de dispersion des cendres. Le début des travaux a démarré en juin et la fin est planifié pour fin septembre.

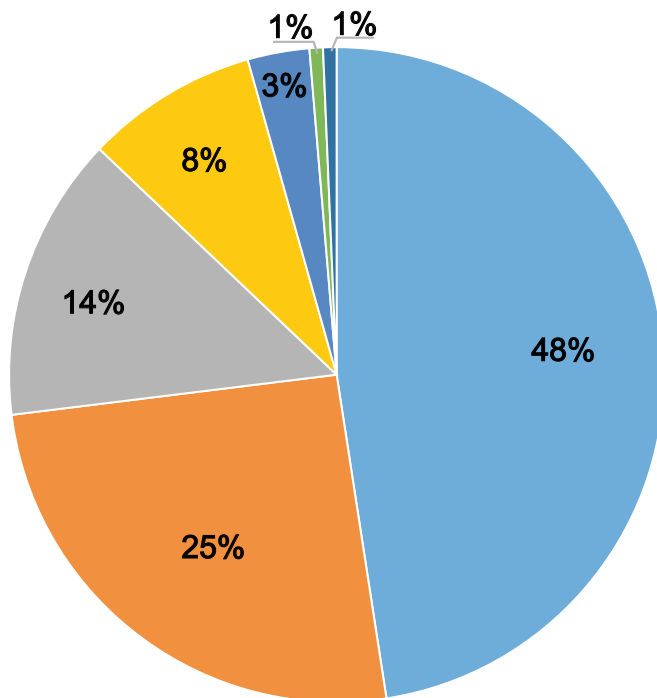
Ci-dessous présentation de ce nouvel espace.



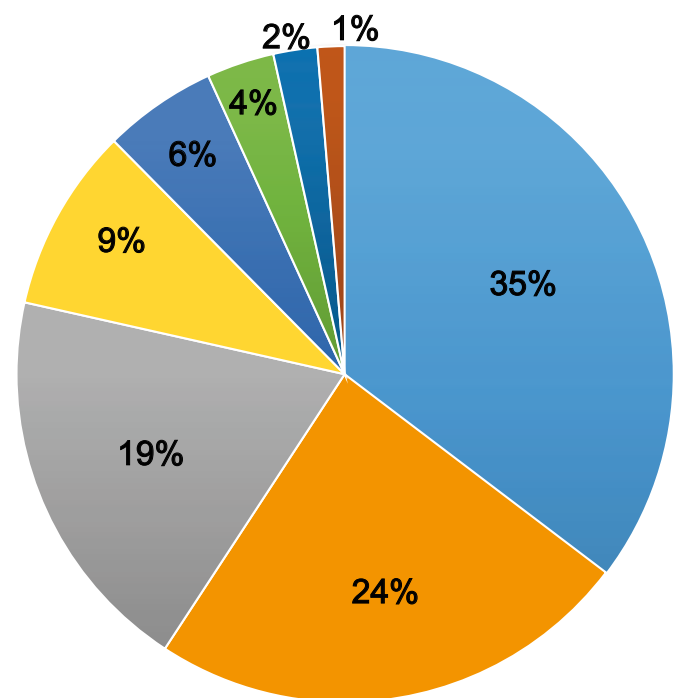


Budget de la commune

RECETTES : 2 262 221€



DEPENSES : 2 262 221€



- Impôts et taxes (1 076 066 €): Les taxes locales n'augmentent pas.
- Exédents reportés (576 321 €) : Il s'agit d'une somme non utilisée en 2014 du fait d'investissements limités, le temps que la nouvelle équipe municipale prenne en main les dossiers.
- Dotations et participations (318 089 €): Cette part importante des recettes devrait impacter la commune avec une baisse de l'ordre de 100 000 €/ an entre 2014 et 2018
- Produits de services (192 745 €): Une augmentation substantielle liée à une présence plus importante au restaurant scolaire le mercredi avec la réforme des temps scolaires.
- FCTVA (69 000 €): Une partie de la TVA sur les investissements est reversée en année N+2
- Atténuation de charges (15 000 €): Remboursement prévisible de charges de personnels.
- Subvention liée à des investissements (15 000 €)

- Personnel municipal et élus (799 236 €) : La réforme des temps scolaire a eu un impact sur nos charges de personnels dans un objectif principal de service à nos enfants.
- Investissements (540 647 € - voir détail ci-dessous)
- Charges générales (436 320 €): Les postes importants sont ceux liés à l'alimentation pour le restaurant scolaire (74 000 €), l'énergie (82 000 €), l'entretien courant des bâtiments, voies et terrains (88 500 €).
- Charge des emprunts : 41 386 € au titre des intérêts et 163 811 € au titre du capital.
- Subventions et versements divers (126 449 €) : Nous versons des subventions aux associations locales (24 032 €), à l'OGEC (58 472 €) pour le fonctionnement de l'école privée et au SIVU école de musique et danse (30 500 €)
- Prévision d'investissements à venir (75 400 € - voir détails ci-dessous)
- Charges exceptionnelles (48 972 €): Finalisation du dossier lotissement du Moulin de la Roche
- Imprévus (30 000 €): Une ligne est toujours prévue afin de faire face à des dépenses non prévues au budget.

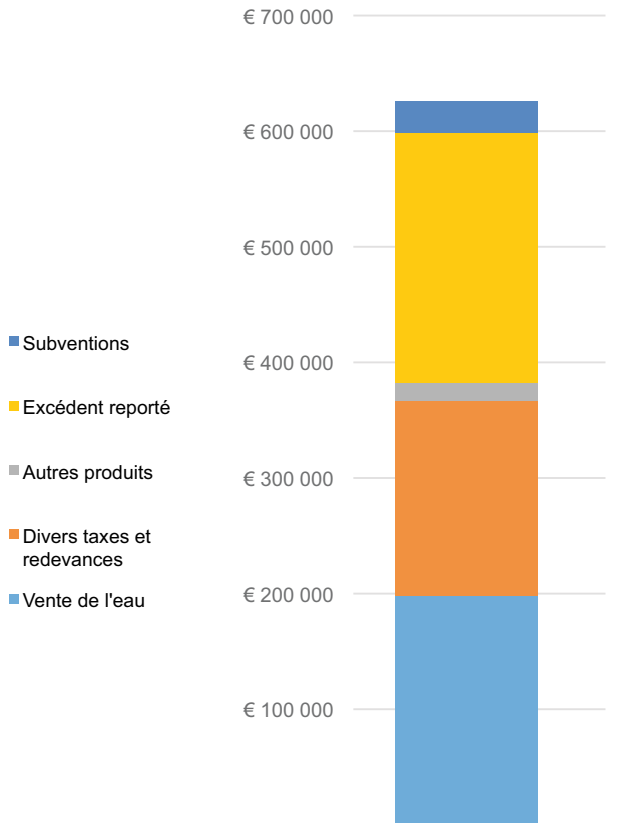
Les INVESTISSEMENTS 2015 sont inscrits dans la continuité des actions réalisées par le passé tout en débutant des chantiers importants :

- 150 000 € sont prévus pour débiter la rénovation des salles de sports.
- 120 000 € sont affectés à de l'achat foncier.
- 90 000 € sont inscrits pour des travaux sur les bâtiments
- 45 000 € sont engagés sur la réfection des voiries
- 13 000 € devraient permettre de finaliser les aménagements du cimetière
- Divers investissements sont inscrits également à destination de l'enfance et la jeunesse (tableau blanc interactif à l'école, achat d'ordinateurs, matériel pour l'ALSH, ...)

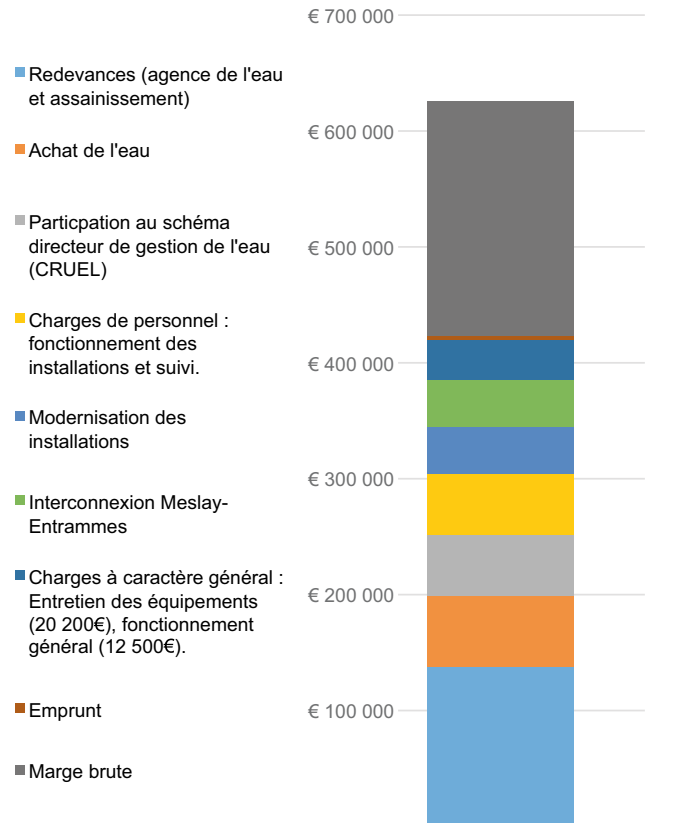
Face à la baisse des dotations et l'augmentation des charges sur ces dernières années, la marge des réalisations pour la commune tend à diminuer. Il nous semble donc nécessaire de préserver notre potentiel d'investissement dans le but de préparer l'avenir.



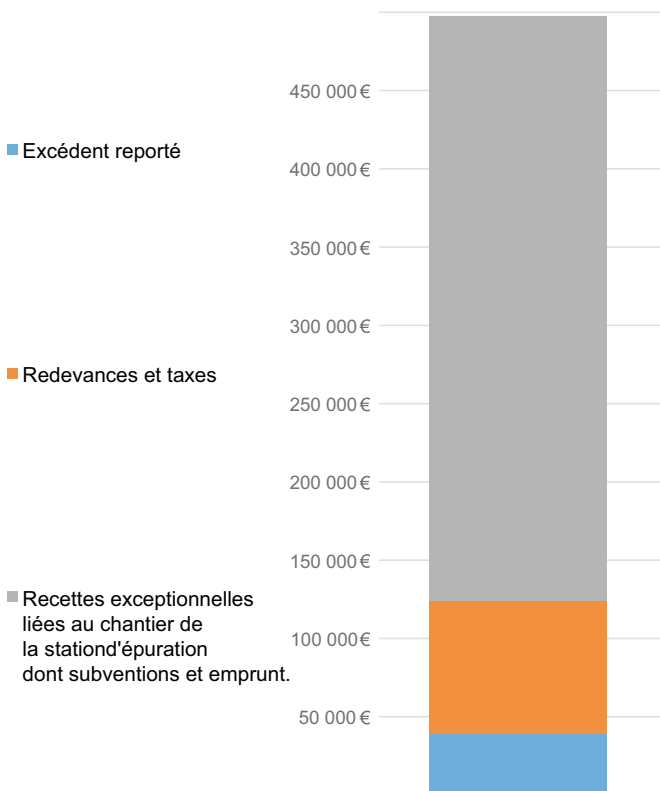
Eau et assainissement



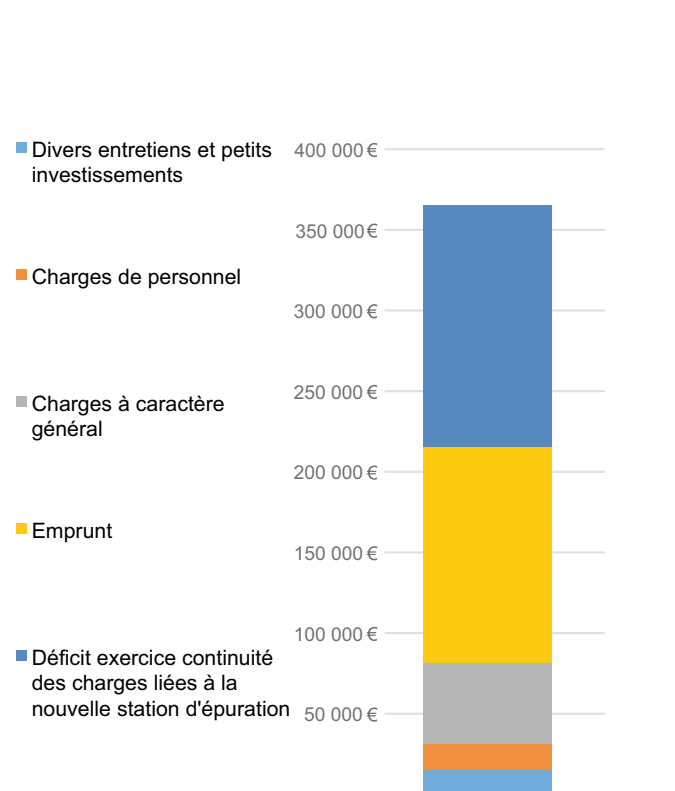
RECETTES Budget Eau 2015



DEPENSES Budget Eau 2015



RECETTES Budget ASSAINISSEMENT 2015



DEPENSES Budget ASSAINISSEMENT 2015



Le service technique

Sans leur travail au quotidien quelle serait la qualité de l'eau à notre robinet, dans quel état seraient nos 14 hectares d'espaces verts, nos 34 km de chemin communaux, nos 4 terrains de football, que deviendraient les bâtiments accueillant nos enfants à l'école, les locaux sportifs et les salles à la disposition des associations d'Entrammes, etc ?

Bref ce sont nos agents municipaux qui ont cette mission de maintenir notre environnement agréable et nos équipements fonctionnels.

Les hommes

Même si leur travail nécessite une grande polyvalence afin de répondre rapidement à nos besoins et être capable de s'adapter aux charges saisonnières. Chaque agent possède des compétences plus spécifiques.

Gildas REBUFFE

A la commune depuis août 2010, il a en charge la responsabilité de l'équipe technique et la gestion de l'eau et de l'assainissement.

La moitié de son temps étant consacré au suivi de nos installations de gestion d'eau potable et eaux usées. L'autre moitié de son activité étant pour les autres activités, interface élus agents, préparation et suivi des travaux réalisés sur la commune.



Claude MEGNAN

Agent à la commune depuis juin 1987, il emploie l'essentiel de son temps à l'entretien de la voirie, principalement en campagne. Le reste de son activité est partagée entre les espaces verts, l'entretien du matériel et les petites réparations.



Hervé AUBRY

Agent depuis février 2007, son activité principale est consacrée à l'entretien des espaces verts. Il participe à l'élaboration des massifs floraux. Il gère également les éclairages publics.



Emmanuel LEVALET

D'abord employé en contrat TUC (contrat d'utilité collective) de 1985 à 1987, il est titulaire depuis 1988 après avoir effectué son service militaire. Il a en charge de maintenir le cimetière propre et accompagne les sépultures. Il assure le fleurissement du bourg, de la préparation à l'entretien. Les petits travaux aux écoles font partis de son domaine d'activité.



Philippe MENARD

En poste depuis décembre 2011, il a en charge l'entretien des espaces verts, de la voirie. Il peut réaliser des travaux spécifiques à la demande. La mécanique ne lui est pas inconnue puisqu'il assure en partie l'entretien du matériel. Il a également en charge la carrière d'Ecorcé. Il intervient en renfort pour les interventions liées à l'eau.



Gaël UZU

La mission première de Gaël est d'être l'animateur sportif d'Entrammes, depuis septembre 2013, cependant environ 15% de son temps est consacré à l'entretien de nos équipements sportifs, la salle omnisports et en partie les terrains de football.



Sont également à mentionner, puisqu'ils interviennent ponctuellement :

Michel LEGROUX : En plus de son activité à la déchetterie pour Laval Agglo, c'est lui qui effectue les tracés des terrains de football pour la commune.

Ludovic LAMOTTE : Il assure le relevé des compteurs d'eau et la distribution du bulletin municipal ;

Le matériel

Sont à disposition de l'équipe :

- 2 camions bennes
- 1 camion Master
- 1 express Renault
- 2 tracteurs
- 2 micro tracteurs
- 1 tondeuse autoportée
- Un atelier avec de nombreux petits matériels divers allant du poste de soudure à la tronçonneuse.
- Les locaux techniques principaux sont situés rue des sports.



Déclaration préalable de travaux

La déclaration préalable est un acte administratif qui donne les moyens à l'administration de vérifier que votre projet de construction respecte bien les règles d'urbanisme en vigueur. Elle est généralement exigée pour la réalisation d'aménagement de faible importance.

Travaux concernés :

- travaux sur une petite surface, extension d'une surface existante, ou isolée (par exemple un abri de jardin). Une déclaration est exigée si les travaux créent entre 5 et 20 m² de surface de plancher ou d'emprise au sol.
- changement de destination (par exemple transformation d'un local commercial en local d'habitation)
- travaux modifiant l'aspect extérieur, du bâtiment (remplacement porte, porte fenêtre, fenêtre de toit par un modèle différent), d'une peinture de façade, d'un mur de clôture.

Les travaux consistant à restaurer l'état initial ne nécessitent pas de déclaration préalable, cependant les travaux de ravalement peuvent en nécessiter une, s'ils se situent dans un espace protégé comme les abords d'un monument historique ou dans un périmètre délimité par le PLU de la commune.

Pour plus de détail, vous pouvez consulter le site internet :

<http://vosdroits.service-public.fr/particuliers/F17578.xhtml>

Entretien de la voie publique

Les services municipaux assurent le nettoyage et l'entretien des espaces publics, la propreté des rues du bourg, cependant il revient au locataire ou propriétaire de balayer, désherber et nettoyer trottoir et caniveau sur la partie de la voie publique qui longe sa maison ou son jardin.

Si les branches et feuillages de vos plantations avancent au-dessus des voies publiques et voies privées ouvertes à la circulation, vous devez les élaguer sur toute leur hauteur. Les haies doivent être taillées régulièrement afin d'éviter leur débordement sur les trottoirs et gêner le cheminement des passants.

Bien vivre ensemble

Feux de jardin et de déchets verts

Ils sont interdits.

Matériel bruyant :

Le bien vivre ensemble, c'est d'abord respecter la réglementation des bruits de voisinage, selon l'arrêté préfectoral 00-064 : le matériel bruyant est autorisé :

les jours ouvrables de 8h30 à 12h et de 14h à 19h30

les mercredis et samedis de 9h à 12h et de 15h à 19h

les dimanches et jours fériés de 10h à 12h

Il est rappelé que les dépôts sauvages de déchets, quel qu'ils soient sont passibles d'amendes.

Recrudescence des vols par ruse au préjudice des personnes âgées :

Quelques recommandations importantes :

- Ne jamais laisser entrer chez vous un individu dont vous ne connaissez pas l'identité.
- Si une personne se présente chez vous en faisant état d'une qualité particulière (agent des eaux, du gaz, gendarmes...), demandez lui une carte professionnelle.
- Si la personne qui se présente chez vous se montre insistante ou agressive ; n'hésitez pas à contacter tout de suite la police ou la gendarmerie (**Composez le 17**).
- Verrouillez la porte de votre domicile lorsque vous vous absentez, même momentanément.
- Soyez très vigilants face à des propos visant à vous attendrir ; le but peut aussi être de détourner votre attention.
- Conserver un minimum de valeurs (argent liquide et bijoux) à votre domicile.

Vous pouvez rejoindre les bénévoles de l'ADMR

Apportez votre présence, votre écoute, votre amitié, pour être un acteur de proximité.

Plus de détail sur le site internet :

www.admr.org/benevolat/devenez-benevole.html

N'hésitez pas à nous contacter l'ADMR Argentré

6, place Saint Martin - 53210 LOUVIGNE

Tel : 02 43 68 15 41

Sécurité routière

Pratique : comment prendre un sens giratoire ?



Source : sécurité routière



Etat civil

Du 1^{er} décembre 2014 au 30 mai 2015

Naissances

Charly et Axel RENARD, le 20 décembre 2014
 Tya MENUT, le 27 décembre 2014
 Anatole LACOMBE, le 14 janvier 2015
 Lyla MESANGE, le 8 février 2015
 Margot LANGLOIS, le 8 février 2015
 Manon DELAUNAY, le 27 février 2015
 Alice QUELIN, le 11 mars 2015
 Théo LETESTU, le 14 mars 2015
 Zoé AUBRY, le 26 mars 2015
 Titouan DEBAST, le 28 mars 2015
 Maxence MONGAZON, le 13 avril 2015
 Capucine GILLE, le 23 avril 2015
 Mathis BARBÉ, le 9 mai 2015

Mariages

Stéphane CORTES et Sophie VEAULOU
 Tanguy COURTOIS dit DUVERGER et Chantal TRIGUEL
 Anthony GENDRY et Julie LEMONNIER
 Nicolas CRIBIER et Graëlle COLLIN
 Jean RAVÉ et Laëtitia REMONDIN

Publication de mariage

Julien DALIBARD et Fanny COLLICHET

Décès

7 décembre : Roland LAFOSSE,
 époux de Josette VALLET,
 domicilié à St Joseph des Champs
 15 décembre : Louis ABAFOUR,
 époux de Germaine FRÉCHER,
 domicilié 18, rue du Port Salut
 22 janvier : Roland BURON,
 époux de Jeanne LANGLOIS,
 domicilié 202, rue d'Anjou
 20 janvier : Patrick LAMOTTE,
 divorcé de Muriel CIPRIANO,
 domicilié 39, rue du Greffier
 27 janvier : Charles GAUTEUR,
 époux de Annick PLANCHENAULT,
 domicilié 20, rue du Port Salut
 2 février : Yvonne DUVAL,
 veuve GRIPON
 domiciliée « Le Bourg Chevreau »
 4 mars : Daniel MARY,
 époux de Ginette SAUVAGET,
 domicilié 8, rue des Peupliers

20 mars : Monique CHEVALIER,
 épouse ROUSSEAU,
 domiciliée 22, rue des Bateliers
 23 mars : Marie-Thérèse BARDOUL,
 veuve TARLEVÉ,
 domiciliée 9, rue des Tisserands
 2 avril 2015 : Denise TULARD,
 épouse de Marcel LAPIERRE,
 domiciliée rue d'Anjou
 11 avril : Monique JALLAGEAS,
 épouse de Gilbert DESLANDES,
 domiciliée « L'Etang »
 17 avril : Gérard GERBOIN, époux
 de Thérèse FOURNIER, domicilié
 « Le Closeau des deux Chemins »
 25 avril : René RETIERE,
 époux de Alice TULARD,
 domicilié 6, rue du Pesage

Nouvelles entreprises

Poney évasion ●●●●●●●●

Le poney club PONEY EVASION a été créé en mai 2008 sur la commune d'En-trammes par Laurence Choplin.

L'activité principale est l'apprentissage de l'équitation dès l'âge de 4 ans à Shetland puis à double poney dès que possible. La cavalerie est composée de 25 poneys de toutes tailles, adaptés à tous niveaux (du débutant à la compétition).

Des cours d'équitation sont proposés tout les mercredis et samedis en période scolaire et des stages pendant toutes les vacances. Nous préparons les élèves aux galops fédéraux qui sont passés de façon régulière.

Situé dans les chemins équestres et dans un cadre magnifique, nous proposons des promenades pour les enfants dès 4 ans.

Parallèlement à l'apprentissage classique de l'équitation, une section spectacle



équestre a été créé en septembre 2014. Les élèves de cette section proposent des spectacles équestres pouvant se produire à l'extérieur du club lors de fêtes diverses, de mariage,...

Cette activité est accessible à tous publics (dès 5 ans...) et les résultats pédagogiques et artistiques sont impressionnants.

La première représentation a eu lieu au club dimanche 14 juin 2015 (voir photo). N'hésitez pas, venez découvrir Poney évasion pour pratiquer l'équation...

Garage Ravé ●●●●●●●●

Le 1^{er} février 2015, Yannick RAVE a cédé la gérance de son GARAGE AD Expert à son fils Sébastien et vous demande de lui reporter toute sa confiance.

Le garage RAVE SEBASTIEN est à votre service tous les jours (du lundi au vendredi) de 7h30 à 12h et de 13h30 à 19h le samedi de 8h à 12h pour l'ACHAT de votre voiture (NEUF OCCASION ET IMPORT) l'entretien mécanique, la carrosserie, peinture et les dépannages.

Toute l'année profitez des promotions du Réseau AD. Actuellement AD fête ses 30 ans et vous propose des promotions jusqu'à fin juillet 2015.





Assistantes maternelles

Christine BALIDAS
16 impasse des Tonneliers
☎ 02 43 98 09 66

Graziella DALIBARD
10 rue des Grainetiers
☎ 02 43 02 97 54

Michèle MOREAU
9 rue des Carriers
☎ 02 43 98 31 65

Myriam NOTAIS
3 rue des Tisserands
☎ 02 43 98 34 61

Valérie PRÉVOST
16 rue des Tisserands
☎ 06 70 78 44 99

Stéphanie RÉGEREAU
6 impasse des Chapeliers
☎ 02 43 58 19 38

Françoise RENARD
4 impasse des Charrons
☎ 02 43 98 88 07

Nacera DESBOIS
26 rue des Chênes
☎ 06 81 32 10 33

Gabrielle GRUEAU
1 impasse des Frênes
☎ 02 43 98 00 46

Sandrine MAGNYE
23 rue des Chênes
☎ 02 43 02 46 99

Odile METAYER
1 rue des Saules
☎ 02 43 98 09 84

Tiphaine BRETONNIERE
8 rue de Rosendahl
☎ 02 43 02 25 53

Sandrine GAUTIER
29 rue de Rosendahl
☎ 02 43 69 06 27

Céline GUEDON
134 rue d'Anjou
☎ 02 43 69 21 51

Isabelle DEFAY
Le Bourg Chevreau
☎ 02 43 98 36 69

Michelle HOUDOU
22 rue des Tilleuls
☎ 02 43 98 07 71

Catherine MARREAU
9 rue de la Bouletière
☎ 02 43 98 04 66

Catherine ROBIN
11 rue des Acacias
☎ 02 43 98 31 80



Hors agglomération

A Fabienne COIFFE
Route de Laval
4 chemin du Pré du Breil
☎ 02 43 56 03 66

B Clarisse MENAN-ROBIEUX
« Les 4 vents »
☎ 02 43 91 11 48

C Christine PESLIER
« La Grande Courtepière »
☎ 02 43 98 35 82

D Émilie SCHNABEL
« Le Pré du Grand Chemin »
☎ 02 53 74 62 62

Hors agglo

Valérie SAVARY
21 rue de la Croix
☎ 02 43 98 34 97

Sophie VEAULOU
4 rue des Châtaigniers
☎ 02 44 72 91 98

Lien vers le Conseil Général :
assistantsmaternels53.fr

Lien vers la Caisse d'Allocations Familiales : www.mon-enfant.fr

Nous remercions les assistantes maternelles de bien vouloir transmettre en mairie toutes modifications de coordonnées.

ENTR'PITCHOUNS
Magali BOURDOISEAU
Christelle MERCIER
Karine MIGNOT
15, rue des Peupliers
☎ 06 76 03 14 61

Enfance

Les TAP

La dernière période s'est achevée en fête avec **le carnaval du 12 avril**. La commune était haute en couleurs avec le défilé des petits et grands suivant les chars réalisés pendant les TAP sur le thème des supers-héros et celui de l'école St Joseph.

Cette année a vu se réunir les associations de parents des écoles publiques et privées qui ont assuré la tenue de la buvette. Toute cette belle journée a pu se dérouler dans une bonne ambiance grâce à de nombreux bénévoles et agents communaux qui ont notamment encadré le parcours. La municipalité remercie l'ensemble des partenaires associatifs, les agents et tous les participants pour leur aide dans la réussite de cette journée.



La prochaine période sera très riche avec des ateliers musicaux, de la zumba et la (re)découverte des Thermes sous différents aspects ludiques et éducatifs. Cette thématique

préparée par Christelle RAIMBAULT, stagiaire BPJEPS, se conclura sur **une journée découverte** des activités de cette période **le samedi 27 juin de 14h à 18h** dans le jardin des Thermes.



Vote pour le prix des Incos à la médiathèque.

Nous sommes des Incos.



Rentrée scolaire

Pour la rentrée scolaire de septembre, quelques changements sont à noter concernant les inscriptions aux différents services enfance. Un dossier d'inscription sera distribué aux familles début juin pour un **retour au 1^{er} juillet**, à raison d'un par famille et non plus par enfant.

Nous vous remercions de respecter cette date de retour pour nous permettre de bien préparer la rentrée qui verra la mise en place d'un logiciel de gestion des présences des enfants.

Par ailleurs, le règlement de l'ensemble des services a été revu sous la forme d'un règlement unique où vous aurez toutes les indications utiles sur les modalités d'inscriptions, les horaires, le fonctionnement général et particulier de chaque service (accueil, TAP, restaurant scolaire...).

A.L.S.H. Jardin des Mômes

Et oui l'été approche, donc cet été ambiance au pays des dessins animés avec une **ouverture du lundi 6 au vendredi 31 juillet**, divers activités et séjours sont proposés à vos enfants âgés de 3 à 11 ans.

Et pour le mois d'août petit rappel ouverture du lundi 24 août au lundi 31 août.



École Saint Joseph

Les arts visuels s'invitent à l'école St Joseph

Le projet d'année s'est articulé autour de l'art visuel. Tout au long de l'année scolaire, les élèves ont pu découvrir différents artistes ou œuvres.

Nos petits artistes de l'école ont pu confectionner des personnages à partir de matériaux de récupération : un « méchant » et « un super héros » par classe.

Ces personnages ont trouvé leur place lors du carnaval de la commune !



Une visite du musée Robert Tatin

Une visite du musée Robert Tatin vient d'être proposée à l'ensemble des élèves. Pendant ce temps fort de découverte du patrimoine local, les enfants ont participé à des ateliers d'art : fabrication d'un abécédaire, d'un arbre extraordinaire ou d'animaux fantastiques. Une exposition des œuvres a eu lieu au sein de l'école.



En juin, les enfants ont découvert le musée d'art naïf de Laval.

Une grande rencontre sportive sur le thème du rugby a réuni l'ensemble de nos élèves ainsi que ceux des écoles de notre secteur (St Berthevin, Origné, l'Huisserie, Nuillé sur Vicoin, Montigné, Ahuillé).

Nos élèves, à partir de la grande section, participeront aussi à « la journée main d'or » au stade Francis le Basser ; une rencontre de hand-ball proposée par la fédération et qui fait suite aux séances d'apprentissage qu'ils ont pu vivre avec Mme Guyomarch, maman d'élèves, pendant l'année scolaire.

La kermesse a eu lieu le jour de l'été dimanche 21 juin.

Mi-octobre, les élèves auront la chance de s'initier toute une semaine avec des professionnels du cirque (boule, trapèze, fil, jonglerie...).

Deux représentations ouvertes à tous vous seront proposées, une par les professionnels et l'autre par les enfants.

Pour toute inscription, prendre contact avec Mme Pinçon Nathalie, la directrice au 02 43 98 31 74.

Ecoles publiques

Les maternelles

L'école Maternelle Publique garde son équipe pédagogique l'année prochaine.

La répartition : une classe PS, une MS et une GS. Les inscriptions sont ouvertes jusqu'aux vacances, n'hésitez pas à nous contacter.

Vous pourrez retrouver pendant les vacances à la médiathèque quelques travaux réalisés par nos élèves.



Les élèves de grande section aux rencontres départementales de danse contemporaine.



Les élèves s'initient au jardinage grâce aux jardinières installées par la Mairie.

Les primaires

Les CE2 et CM1 ont passé 4 jours à Paris, au programme visite de l'Opéra Garnier, du musée du Quai Branly et du musée du Louvre, du muséum d'Histoire Naturelle et de Versailles. Plus expérimentations et manipulations à la cité des enfants de La Villette et croisière sur la Seine. Bref un séjour bien rempli...



Les 4 et 5 juin, la rencontre athlétisme entre les écoles de Forcé, Parné et Entrammes s'est déroulée à Entrammes.

La fête d'école était programmée le 14 juin avec sur thème du cinéma.

Pour **les sorties de fin d'année**, les CP -CE1 ont passé une journée à Sainte Suzanne le 26 juin.

Et les CM2 ont allié une visite à La Mine bleue et une demi-journée à La Rincerie pour un parcours d'orientation le jeudi 25 juin.

Le 20 mai les élèves de CP CE1 CE2 et CM1 ont assisté au spectacle Le Petit Poucet au théâtre de Laval.

Le 21 mai les CM2 ont bénéficié de l'intervention des TUL pour les initier à l'utilisation du transports scolaires pour la rentrée prochaine.

Pendant la semaine du 15 juin, la classe de CM1 a visité l'exposition sur la Lune au musée des sciences de Laval.

Enfin, en juin les gendarmes sont intervenus auprès des CM2 pour le « permis Internet », un outil qui vise à sensibiliser les élèves aux dangers d'Internet.



Médiathèque municipale



Un hiver à la médiathèque dédié à la période située entre 1914 et 1918 : le groupe « Histoire » de l'association **Inter-Amnès** a présenté une **exposition de leurs recherches locales autour de la première guerre mondiale**.

Leur groupe a su mettre en valeur de nombreux documents d'époque à l'aide d'une scénographie de grande

qualité. L'exposition était complétée par de **riches ressources documentaires** prêtées par la Bibliothèque Départementale.

Avec **Inter-Amnès**, nous avons pu organiser la venue du groupe **Ellébore** pour leur spectacle *Chansons pour une ville en guerre*, un grand moment d'émotions. Merci à l'école maternelle d'avoir accueilli ce beau spectacle !

Un printemps à la médiathèque sous le signe de la **Biodiversité en Mayenne** : une exposition, une sortie avec Mayenne Nature Environnement et l'Heure du Conte avec Evelyne.



Un été qui s'annonce en musique : grâce au **réseau des bibliothèques de Laval Agglo** et au **6PAR4**, avec la **Maison des Jeunes**, nous avons invité l'artiste **DEGIHEUGI**. Cette **rencontre culturelle** et **inter-générationnelle**, hors des sentiers battus, autour de **l'Art du sampling**, a été très appréciée par nos lecteurs.

De nombreux **rendez-vous réguliers** ont été proposés, ils reviendront maintenant à la rentrée.



Un **nouveau partenariat** avec **Lecture en Tête**, avec l'aide de la Bibliothèque Départementale de la Mayenne, a vu le jour. Nous avons pu proposer une sélection **Premiers Romans** à nos lecteurs et parrainer l'auteur **Baptiste FIL-LON** pour *Après l'équateur*. Merci à Madeleine Charlot, bénévole à l'association **Lecture en Tête**, pour nous avoir accompagnés dans ces belles découvertes littéraires.

Et aussi, la médiathèque a été **lieu d'accueil** de Comités de la Bibliothèque Départementale de la Mayenne pour les bibliothécaires.



Au cœur de la vie de la médiathèque : les ouvertures au public

Mardi 16h30-18h00

Mercredi 10h-12h/14h-18h

Vendredi 16h30-19h00

Samedi 10h00-12h00

L'équipe de la médiathèque est heureuse de vous accueillir lors de ces ouvertures au public pour vous accueillir, vous orienter et vous informer.

A noter dans vos agendas, **la médiathèque sera fermée la première quinzaine d'août !**

Au plaisir de vous retrouver à la médiathèque pour de nouvelles aventures littéraires, musicales et culturelles !



École Maurice Ravel



L'École de Musique et de Danse Maurice Ravel a cette année encore promu toutes ses pratiques collectives ; ainsi les concerts se sont enchaînés depuis le début de l'année au théâtre de Laval et sur les salles et églises de nos communes, avec les orchestres, chorales, big band, ateliers jazz, ensembles de musique de chambre et musiques actuelles, et le spectacle de danse a clôturé l'année chorégraphique.

En dehors de deux week-ends forts avec la venue d'artistes de renommée internationale (Clément Saunier, trompettiste soliste de l'Intercontemporain et Eclisses quatuor de guitares classiques), un spectacle dans la nouvelle salle de L'Escapade bondée, a mis à l'honneur la musique et la danse en live ; pour cet événement, le professeur de danse (Aurélié Cantin) et certaines de ses élèves ont évolué avec les orchestres, autour de la musique contemporaine.

La prochaine année scolaire démarrera sur les chapeaux de roue,

avec 3 jours de résidence à Bonchamp autour de la danse contemporaine avec la danseuse chorégraphe Céline Pradeu (12 au 15 octobre 2015). Les élèves danseurs de notre école pourront ainsi bénéficier d'ateliers, d'une conférence dansée, et du Spectacle « Hybride », ouvert aussi au grand public.

INSCRIPTIONS pour l'année 2015/16 :

- ▶ **Lundi 7 septembre 2015 de 18h à 20h** : Salle piano (à côté de la salle des fêtes) à Argentré
- ▶ **Mardi 8 septembre 2015 de 18h à 20h** : Ancienne mairie d'Entrammes
- ▶ **Mercredi 9 septembre 2015 de 18h à 20h** : Ecole de musique de Bonchamp

Pour tout renseignement, vous pouvez contacter Christophe Turcant, au 02 43 91 45 15 ou 06 84 37 69 33.



Nuit de Laval tourisme

« Cuivres en fête » Ensemble instrumental de la Mayenne

Direction musicale Mélanie Levy-Thiébaud

18h30-20h30 Jeudi 16 Juillet

À l'occasion du bicentenaire de l'Abbaye Notre-Dame du Port-du-Salut, l'Ensemble instrumental de la Mayenne propose une balade musicale à travers les siècles, conduite par son ensemble de cuivres. De la Renaissance à la musique du XX^{ème} siècle, en passant par des airs de plein air du XIX^{ème} siècle ou de jazz, ce programme est l'occasion d'apprécier la diversité de ce répertoire : tantôt martiale, populaire, religieuse, légère, festive, champêtre... la musique pour cuivres a en elle de multiples représentations, avec lesquelles des compositeurs de toutes les époques ont su jouer.

Avec Rémi Ferrand, Christophe Michel (cors), Antoine Candela, Mathieu Desthomas, Alexandre Jolly, Mickaël Gasche (trompettes), Jean-Michel Foucault, Jules Boittin, Landry Monnier, Mathieu Robert (trombones), Mathias Quilbaut (tuba). **Durée 1h**

Dès 17h, dégustation de fromage bio d'Entrammes, découverte d'une exposition sur l'activité fromagère, diffusion du documentaire sur les 200 ans de l'Abbaye réalisé par Prisma.

Sur Internet : Réservez et réglez vos billets sur www.nuitsdelamayenne.com et retirez-les à l'accueil le jour de la représentation.

Points de vente :

- Mayenne Culture - 02 43 59 96 50
- Office de tourisme du Pays de Laval* - 02 43 49 46 46

* Avec frais de location

Restauration légère proposée par les Amis de l'Abbaye.
Réservations à secretariat@portdusalut.com





Depuis sa création au 18^e siècle, la R.N. 162 qui traverse notre commune du nord au sud, a vu des améliorations apportées pour répondre aux besoins de la circulation des véhicules

I - LES ÉVOLUTIONS :

EN CAMPAGNE, ENTRE BEAUSOLEIL ET LE PETIT TERTRE :

Environ 1955 : élargissement du pont sur l'Ouette

Environ 1970 : le carrefour en équerre de la Carie est « adouci » ; l'embranchement vers Nuillé est aménagé

Environ 1990 : les virages du Pont-d'Ouette sont « rognés », les sorties de ferme aménagées et on a créé un créneau à trois voies.

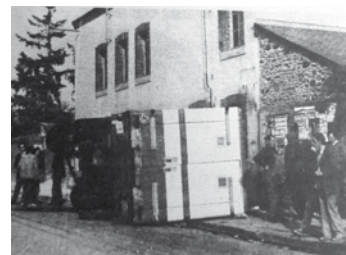
Nota : la sortie de la route de Maisoncelles pourtant dangereuse par manque de visibilité, ne sera modifiée... qu'avec la déviation en 1984.

DANS LE BOURG :

Vers 1930 : au carrefour de l'église, l'Hôtel de la Croix Verte qui faisait saillie est abattu et les maisons actuelles n° 8 rue d'Anjou et n° 9 rue du Maine, sont reconstruites en recul (position actuelle).

En 1979 : Suite à des accidents, le virage face à l'Hôtel du Lion d'Or est « coupé » et la courbe relevée.

C'est bien sûr dans la traversée du bourg que la circulation de plus en plus importante, a posé de réels problèmes. Nous vous proposons de revenir sur la période 1950-1980, pendant laquelle les habitants ont dû s'adapter au trafic grandissant.



II - VIE QUOTIDIENNE VERS 1950-1960 ?

Vu de 2015, on a l'impression que les problèmes de circulation sont quasi inexistant à cette époque. Il est vrai que les véhicules à moteur sont encore peu nombreux : 1950-60, c'est la fin des sorties en famille en carriole, ou vachère ; le vélo est toujours très utilisé, les cyclos et les scooters apparaissent. Qu'on en juge ! ... Les fêtes et manifestations se déroulent à proximité ou en empruntant la chaussée :

EN CAMPAGNE :

Au Café du Pont d'Ouette : M. et Mme J. organisent une fête annuelle avec jeux, bal et course cycliste entre Entrammes et le Poteau de Villiers, sans interruption du trafic !

A Saint-Joseph des Champs : chaque dimanche de mars, le pèlerinage à la chapelle est très fréquenté, mais il y a aussi la fête foraine avec stands, manèges, bal, buvettes en terrasse... Les promeneurs et badauds occupent autant la route que le bas-côté... ce qui n'empêche pas les véhicules de passer.

DANS LE BOURG :

Les dimanches de Fête-Dieu, le milieu de la chaussée est occupé toute la matinée par les décors colorés de fleurs ou de sciure teintée, ceci, jusqu'au passage de la procession.

Les cortèges de mariage, en semaine, vont de la Mairie à l'église.

Les sépultures, où l'assistance, régulièrement importante, accompagne le défunt de l'église jusqu'au cimetière, car c'est là qu'on présente les condoléances à la famille.

DANS LA VIE DE TOUS LES JOURS :

Quelques « seniors » se remémorent...

- Les laveuses, avec leur brouette de linge, à l'aller comme au retour du lavoir situé près du pont de la Jouanne, roulent sur la chaussée.

- Gaston P. ou Bernard V. livrent les bouteilles de gaz avec petite remorque ou brouette, de même manière.

On voit souvent, les vaches du Lion d'Or rejoindre leur pâture près du cimetière (terrain de foot actuel) en marchant en file sur la chaussée, sans qu'il arrive d'accident.

- L'autobus Citroën qui assure la liaison Laval-Angers quatre fois par jours (!) stationne face au café P. (n°25 rue d'Anjou), le temps des descentes et montées des clients, des chargements et déchargements des bagages, colis de messageries et bicyclettes (à installer sur la galerie).

- Les charettes et le matériel agricole de la ferme du Château, tirés par les chevaux, sont, chaque jour, dans la rue.





rammes : les 30 ans

(les bâtiments sont situés face à l'ancienne Mairie et les terres de l'exploitation «ceinturent» alors le bourg. Quand il y a encombrements... chacun patiente !

III – PÉRIODE 1960-1980 :

Alors là, on pourrait dire que c'est « l'explosion » du trafic, en progression régulière, avec tous les inconvénients et les dangers pour les habitants du bourg.

La Route, en général, est de plus en plus utilisée pour les transports, mais localement, Entrammes doit supporter en prime, le va-et-vient de camions transportant du sable de Loire, des matériaux de carrière, des produits béton fabriqués à Château-Gontier... qui alimentent des chantiers de construction sur Laval (époque de développement des quartiers).

Compte tenu de ces conditions, on imagine la difficulté pour installer le réseau d'eau potable en 1959-1960 et le tout à l'égoût en 1965-1966 (aucune déviation temporaire possible).

LA GÊNE EST QUOTIDIENNE :

- par le bruit
- les encombrements
- les vibrations du sol engendrées par les camions chargés
- et de temps à autre les convois exceptionnels qui ont du mal à manœuvrer.

LE DANGER EST CONSTANT (la liste est non-exhaustive !) :

- camions de viande ou de soja couchés sur le trottoir, face au Lion d'Or
- casiers de boissons, non arrimés, qui chutent sur le trottoir
- même résultat pour des parpaings échappés de palettes sur des remorques
- bennes chargées à ras-bord et qui déversent une « pluie » de sable ou gravier sur le trottoir (les cantonniers ramassent à pleine brouette)
- chargements hors-gabarit qui arrachent les fils téléphoniques ou accrochent les supports électriques en façade.
- Lourdes bottes de paille qui chutent (Christiane L. s'en souvient !).
- On a même vu un semi-remorque perdre sa benne, un matin, à l'heure où tout le monde part au travail... Ah ! Le bel embouteillage en attendant la dépanneuse...

Mais Ouf !... à partir de 1977, le dossier de la déviation, dont on parle depuis si longtemps, entre dans sa phase concrète.

IV – LES ETUDES, LES ACHATS DE TERRAINS, LES FINANCEMENTS, LE CHANTIER de 1977-1983 :

- Les relevés du terrain débutent fin 1976
 - Le plan général du projet est présenté au Conseil Municipal «pour information», le 16 septembre 1977
 - L'enquête publique a lieu en septembre 1980
- quelques données :

longueur	2 187 ml
trafic	4 300 véhicules/jour
Pont de la Jouanne	20 ml
Coût de l'opération	9,75 MF

- Les achats de terrains se font courant 1982, sans qu'il y ait d'expropriation.
- Les choses avancent mais circuler à pied dans le bourg est de plus en plus dangereux, les parents craignent pour leurs enfants...

Les choses avancent, oui, mais fin 1982, le financement de l'ETAT se fait toujours attendre : ce qui ne manque pas de faire réagir certains hommes politiques mayennais.

Enfin voilà que la bonne surprise arrive pendant la session du Conseil Général de janvier 1983, Le Préfet annonce qu'il venait d'avoir au téléphone le cabinet du Ministre des Transports, Charles Fiterman : «*l'Etat va participer cette année au financement de la déviation de la RN 162 à Entrammes pour un montant de 5,9 millions de francs sur un total de 12,780 millions de francs*». L'accord de la Région étant obtenu pour le complément.

C'est parti !



Les travaux pour le franchissement de la Jouanne commencent à l'été 83. Lors de la réunion de lancement, René Roueil, Conseiller Général, tient à souligner le rôle décisif de M. Bernard Raffray, ancien Préfet, dans l'aboutissement du dossier de la déviation. Il était temps : près de 5000 véhicules traversent Entrammes chaque jour.

Le chantier s'étale sur une année. La mise en service a lieu le 26 juillet 1984 et l'inauguration officielle le 6 octobre suivant. M.

Mazenot, Préfet, annonce que le coût global est de 14,3 MF pour une longueur de 2,372 ml.

Désormais, le bourg s'habitue, sans mal, à la tranquillité nouvelle.

Tout est-il idéal pour autant ? Pas tout-à-fait car :

- Les commerçants s'inquiètent quant à la clientèle «de passage». Sera-t-elle compensée par des consommateurs locaux plus enclins à faire leurs achats dans une rue principale «apaisée»...?

- Et puis, il reste un point noir : la traversée de la Carie pour aller vers Nuillé ou venir à Entrammes. Des accidents auront lieu mais il faudra attendre 22 ans pour avoir un accès sécurisé !

Ironie de la situation : les salariés de la Fromagerie qui prennent des risques, chaque jour pour aller au travail, en traversant la RN 162, ne bénéficieront pas de la nouvelle voirie avec giratoires et passage inférieur. En effet, à la mise en service, en novembre 2006, la Fromagerie SAFR a cessé toute activité à Entrammes depuis 18 mois.

QUELQUES CHIFFRES

Trafic RN 162 :
1984 : 4 400 véhicules/jour (Préfecture)
2014 : 8 480 véhicules/jour (DIRO)



DIRO Direction Interrégionale des Routes de l'Ouest
SAFR Société Anonyme des Fermiers Réunis (Groupe Bel).



Renouvellement de la labellisation Mayenne Nature Environnement

C'est le 27 février dernier que le renouvellement de la labellisation de la carrière d'Ecorcé et du chemin de Bel Air a eu lieu avec Mayenne Nature Environnement.



Rucher d'Ecorcé - Installation de trois nouvelles colonies



Le 4 mai 2013, la commune d'Entrammes installait un rucher sur le site de la carrière d'Ecorcé. Composé de 3 colonies, ce rucher a 2 vocations :

- produire du miel destiné au restaurant scolaire ;
- participer aux animations du centre de loisirs.

Produire du miel pour le restaurant scolaire

Le site de la carrière d'Ecorcé est remarquable en terme de biodiversité et la présence des abeilles vient en renforcer l'intérêt.

Consommer du miel, avec ses goûts et ses arômes qui varient suivant les saisons et les années, c'est éduquer le palais dès la plus jeune enfance.

Si l'investissement peut paraître important au démarrage, l'amortissement peut se faire en 3 à 4 ans, le suivi du rucher étant assuré par 2 bénévoles (Claude Perrier et Jean-Marc Desnoë).

Participer aux animations du centre de loisirs

Expliquer la vie d'une colonie d'abeilles, les sensibiliser à l'in-

teraction environnement/production de miel, faire découvrir les divers produits de la ruche et leur domaine d'emploi sont autant de sujets qui intéressent les plus jeunes comme les plus âgés. Une animation à cet effet, accompagnée d'une dégustation de miels différents et de pollen, est dès à présent envisagée pour le 31 août prochain.

Remplacement des 3 colonies du rucher d'Ecorcé

Les 3 colonies du rucher d'Ecorcé ont essaimé en début d'été 2014. Cependant, les mauvaises conditions atmosphériques qui ont prévalu à plusieurs reprises ont, très vraisemblablement, empêché la fécondation des jeunes reines vierges. Devenues orphelines, les ouvrières se sont mises à pondre. Cependant, s'agissant d'œufs stériles, seuls des mâles ont pu voir le jour. Dès lors, la colonie est vouée à la disparition...

3 nouvelles colonies ont été installées le 19 mai dernier, en début de journée.

Informations transmises par Jean-Marc Desnoë, Apiculteur Récoltant à Entrammes

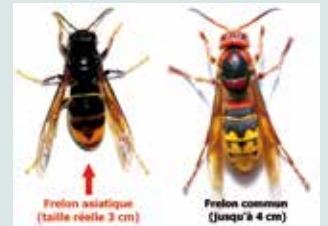
Le frelon asiatique

L'un des risques lié à la présence de frelon asiatique est celui de déprédation sur les ruchers.

Comment le reconnaître ?

- dominance noire avec une large bande jaune-orangé sur le 4^{ème} segment de l'abdomen
- fin liseré jaune sur le premier segment
- pattes de deux couleurs, partie supérieure noire ou brun-foncé, partie inférieure jaune

En cas de découverte d'un nid, afin de suivre l'évolution dans le département, il convient de communiquer à la mairie les informations suivantes :



- localisation exacte ?
- lieu, quel arbre, talus, bâtiment ?
- diamètre approximatif du nid à quelle hauteur ?

Source FDGDON

Au printemps, « la Biodiversité en Mayenne » à Entrammes

La commission « Environnement », la médiathèque municipale et le Jardin des Mômes se sont associés pour faire découvrir au plus grand nombre le patrimoine naturel entrammis.

Pour cela, l'exposition « la Biodiversité en Mayenne » du Conseil départemental a été présentée à la médiathèque. Et un circuit Nature avec Olivier Duval de M.N.E. a été proposé.

Lors de cette sortie vers le site d'Ecorcé, c'est avec émotion que l'équipe organisatrice a pensé à l'ancien adjoint à l'Environnement Gérard Gerboin, décédé quelques jours auparavant. Gérard avait eu à cœur la réalisation de ce label « Sur le Chemin de la Nature » à Entrammes.

Zone artisanale du Riblay 3

Ci-contre le projet d'implantation de cette extension de la zone du Riblay



Chantiers argent de poche

Lors des vacances scolaires d'avril, Céline, Marine, Baptiste, Benjamin, Matthis et Quentin ont participé aux chantiers argent de poche, allant de la remise en état du terrain de tennis extérieur à des opérations de peinture des barrières d'accès au complexe sportif et des toilettes extérieures de l'école primaire.

Ils étaient encadrés par les agents communaux Gildas, Emmanuel et Philippe.



Devenez propriétaire dans l'ancien avec une aide de Laval Agglo

Vous achetez un bien construit avant 1974 en centre bourg à titre de résidence principale, vous pouvez bénéficier dans les 6 mois après votre achat une aide pour des travaux d'amélioration pouvant aller jusqu'à 4 000 €.

Pour plus de détail et conditions, consulter www.agglo-laval.fr ou téléphoner au **02 43 91 19 91**.

Thermes



Succès des portes-ouvertes

Plus de 600 personnes ont répondu présentes le 1^{er} mai dernier !

Jeux du cirque, combats de gladiateurs et découverte des Thermes : c'était le programme ludique de cette journée «événement». Malgré la pluie, les visiteurs et leurs parapluies ont pu découvrir cet endroit unique ! Les Thermes seront ouverts tout l'été !

Place de l'Eglise - 53260 Entrammes
Téléphone : 02 43 90 20 72 en saison
Téléphone : 02 43 49 46 46 hors saison



Halte fluviale

Venir à la Halte d'Entrammes, c'est déguster des salades, des escabèches, des empanadas, des charcuteries ibériques et des tapas dans un havre de paix sur les bords de la Mayenne !

Un lieu unique à découvrir !

www.halte-entrammes.com



Thermes gallo-romains d'Entrammes - saison 2015

VISITE GUIDÉE DES THERMES

Tarifs : adulte : TP 3,50 € / May'N Pass et groupes : 3 € • enfants/ étudiants/demandeurs d'emploi : TP 2,60 € / May'N Pass et groupes : 2 € • moins de 6 ans et Journées du Patrimoine : gratuit

Dates & horaires :

Printemps : du 1er mai au 30 juin - les dimanches et jours fériés de 14h30 à 18h30

Été : du 1er juillet au 31 août - tous les jours de 13h30 à 18h30

Automne : 6 et 13 Septembre, de 14h30 à 18h30

Journées du Patrimoine : 19 et 20 septembre, de 9h30 à 12h30 et de 13h30 à 18h30

ATELIER ENFANT

"Les jeux dans l'Antiquité Romaine"

Quels étaient les jeux auxquels les enfants romains jouaient dans l'Antiquité ? Et les grands comment aimaient-ils se distraire ? Toutes les réponses te seront apportées dans cet atelier consacré aux jeux dans l'Antiquité romaine. Tu pourras même t'initier à quelques jeux de société de l'époque.



Les accompagnateurs sont les bienvenus pour suivre gratuitement la visite des thermes (durée 15-20 minutes).

Infos pratiques

Dates & horaires : tous les mercredis du 8 juillet au 26 août inclus - de 14h30 à 16h30

Public : 7-12 ans (12 enfants maximum)

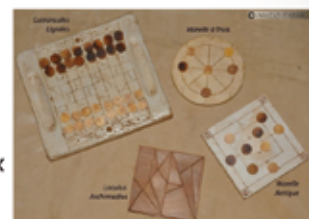
Tarif : 2,50 €

Réservation conseillée aux thermes - 02.43.90.20.72

EXPOSITION

"Les Jeux dans l'Antiquité Romaine"

Quels étaient les jeux pendant l'Antiquité romaine ? Les retrouve-t-on encore aujourd'hui dans notre société ? Cette exposition propose de découvrir certains de ces jeux antiques.



Infos pratiques Printemps / Été

Exposition en accès libre aux dates et horaires d'ouverture des thermes gallo-romains



Contacts des assos

Association	Responsable	Adresse	Téléphone	E-mail et site
ACAPLE	GAUDRET Rachel	27 rue d'Anjou	02-43-98-33-87	lebreon@gmail.com
ACPG et AFN	LESGUER Raymond	22 rue des Peupliers	02-43-98-03-56	
APE Ecoles publiques	GAULTIER Pascaline	La Benâtre	02-43-06-33-11	ape.entrammes@gmail.com amicaleentrammes.blog4ever.com
APEL Ecole St Joseph	VITOUR Sabrina	12 rue des chênes	02-43-68-09-33	vitourfamily53@neuf.fr
ARPE	PINCON Valentin	84 rte de Parné	06-89-05-80-44	arpenrammes@gmail.com clubquomodo.com/arpe
Badminton	GRASLAND Manuella	Les Rochettes	02-43-02-17-20	manuella.grasland@akeonet.com
Basket-ball	DAULAY Elodie SARRAZIN Maxime			basketballentrammes@gmail.com www.basketball-entrammes.fr
Coin des Fripons	MAGNYE Sandrine	23 rue des Chênes	02-43-02-46-99	lecoindesfripons@gmail.com lecoindesfripons.blog4ever.com
Club de l'Amitié	MADIOT Michel	La Bétonnière	02-43-98-02-35	michel.madiot@sfr.fr
Comité jumelage	DESNOE Jean-Marc	La Petite Blossinière	06-58-82-42-53	jumelage@rosentrammes.eu www.rosentrammes.eu
Cyclisme	MIGNOT Nicolas	Le Vignot	02-43-37-16-01	nicolasvelo@orange.fr
Entrammes Jogging	PARIS Eric	5 imp. des Forgerons	02-43-98-32-35	pariseric68@live.fr
Familles Rurales	BALIDAS Christine	16 imp. des Tonneliers	02-43-98-09-66	michel.balidas@orange.fr
Fléchettes Trad.	BENOIT Ludovic	4 rue du Domaine	06-12-55-20-09	ludovic.benoit77@gmail.com ddb.entrammes.over-blog.com/
Fléchettes Elect.	GAUDRET Thierry	Bar le Bréon	02-43-98-33-87	lebreon@gmail.com
Football	BENOIT Yoann	5 rue des Carriers	06-71-32-00-78	benoityo@orange.fr usentammes.footeo.com
Groupement Déf. Cultures	MADIOT Michel	La Bétonnière	02-43-98-02-35	michel.madiot@sfr.fr
Hockey sur gazon	DE PONFARCY Cyrille	Le Four de Mouette Argentré	06-87-35-82-75	cirilo@hotmail.fr
Inter-Amnès	LEMAIRE Gérard	31 rue de la Bouletière	02-43-98-08-79	gerard.chris.lemaire@orange.fr
OGEC	GAUTIER Sandrine	29 rue Rosendahl	02-43-69-06-27	saintjoentrammes@wanadoo.fr
Pétanque	VENGEANT Serge	11 rue des Chênes	02-43-98-31-07	serge.vengeant@orange.fr
Plaisir de peindre	LEVOIR Christian	5 rue Rosendahl	02-43-98-02-27	christian.levoir@wanadoo.fr
Rêves d'étoiles	HUAULME Laurence FAURE Elisabeth	6 rue de la Cardinière	06-10-19-63-47 06-46-46-00-87	assorevesdetoiles@laposte.net
Société de pêche	VENGEANT Olivier	6 imp. des Lavandières	02-43-98-06-13	vengeant.olivier@orange.fr
Tennis	BURGEVIN Nicolas	11 rue des Sports	06-84-10-89-30	nico.burgevin@wanadoo.fr
Volley-ball	LETESSIER Tanguy	29 rue des Tisserands	02-43-26-13-17	letessier.tanguy@neuf.fr entrammes-volley-ball.asso-web.com/



Acaple Association des Commerçants, Artisans et Professions Libérales d'Entrammes

Notre association est composée d'une bonne vingtaine d'adhérents. Elle a pour but de faire connaître chacun d'entre nous en organisant des manifestations : Marché de Noël, Feux de la St Jean...

Nous voulons que notre petit village prenne conscience des opportunités que chaque commerçant, chaque artisan, chaque profession libérale puisse offrir aux entrammais.

L'ACAPLE intervient aussi pour votre bien-être :

action auprès de la mairie pour les places de parking dans les rues commerçantes ; interrogation sur le devenir d'un médecin généraliste ...

L'année 2014, l'ACAPLE a organisé son 15^{ème} Marché de Noël. Près de 1200 personnes sont venues arpenter le sol du chapiteau et la salle communale où une trentaine d'exposants apportaient leur savoirs et leurs produits made in Mayenne.

Tous les ACAPLEns vous remercient sincèrement pour votre participation et votre présence.

Assemblée Générale :

Co-président	Franck AUDY...menuiserie
	Rachel GAUDRET...bar le Bréon
Secrétaire	Sonia CAHOREAU...pharmacie
Trésorier	Bruno GOBE.....loca'évasion

APE

Cette année avec la pièce de « Maman pète les plombs », la troupe de théâtre d'Entrammes a « pété » son record d'audience avec plus de 1 260 spectateurs. La pièce de théâtre a rencontré un vif succès auprès du public. Merci à tous les bénévoles et tous les acteurs, petits et grands, qui ont œuvré pour rendre ces soirées théâtrales conviviales et chaleureuses.



Il n'en fallait pas moins des super-héros pour prendre le relais lors d'un carnaval haut en couleurs et en bonne humeur.

Enfin, l'année scolaire s'est achevée par la fête de l'école sous le thème du cinéma où nos chers bambins, comme au Festival de Cannes, ont brillé sous les feux des projecteurs.

Sans oublier bien sûr le voyage scolaire, du 4 au 7 mai, à Paris pour les classes de CE2 et CM1 pour lequel l'APE a participé financièrement.

Nous vous donnons maintenant rendez-vous le 20 septembre 2015 pour le vide-grenier, le 25 septembre suivant pour l'Assemblée générale et les 14/15 novembre pour la bourse aux jouets.

Familles Rurales



L'Association reconduit toutes ses activités :

Cuisine avec Sylvie Mayote : 06 38 95 66 30 ou 02 43 68 83 88

Dessin enfant, peinture adultes : Babeth Chauveau : 06 71 85 53 24

Yoga, Monique Besnier : 02 43 98 07 06

Zumba, Christine Balidas : 02 43 98 09 66

Anglais, Marie Andrée Ciron : 02 43 98 00 81

Informatique avec Joël Magney : 02 43 02 46 99

Assemblée Générale le 11 septembre à 20h30

UCEPF



L'Union Cycliste Entrammes Parné Forcé, tient à porter un hommage à Gérard Gerboin qui nous a quitté le 17 avril dernier suite à une longue et douloureuse maladie. Nous tenions à le remercier pour son courage, son dévouement et de ses 25 années en tant que président de l'UCEPF.

Gérard était très fier de la réussite du club, et allait toujours de l'avant pour que nos organisations soient une réussite.



La reprise de l'école de vélo il y a 2 ans donnait un nouvel élan, et malgré son cancer, il était présent dans la commission.

Gérard restera un modèle pour le bénévolat de la vie associative. Nous espérons pouvoir faire plus, en organisant une compétition qui portera son nom.

Ce projet est aujourd'hui en réflexion pour la saison 2016.

A NOTER : Exceptionnellement, notre soirée choucroute aura lieu le samedi 31 octobre 2015.

Dans la salle des fêtes d'Entrammes.

Merci et bonne route à tous



Basket



Voici une nouvelle saison qui se termine.

Les satisfactions viennent des équipes féminines qui ont réalisé de beaux parcours dans leur championnat respectif. Les objectifs ont été remplis notamment le maintien en DF2 de notre équipe sénior féminine. Malheureusement,

l'équipe sénior masculine descend en DM3.

Résultats des championnats par équipe

Départemental féminine 2 : 8^{ème} / 11

Départemental féminine 3 : 1^{ère} / 7

Départemental masculine 2 : 8^{ème} / 8

Minimes 1 : 6^{ème} / 6 de la 1^{ère} division

Minimes 2 : 3^{ème} / 6 de la 3^{ème} division

Benjamines : 4^{ème} / 12 de la 2^{ème} division

L'école de basket



Le club a organisé le 6 juin, sous la houlette d'Elodie DAULAY, un plateau qui a permis aux babys de participer en équipe à plusieurs petits jeux et ateliers et aux minis de s'affronter lors de petits matchs.

Le Mayenne Basket Tour s'arrête à l'accueil de loisirs d'Entrammes le mercredi 17 juillet 2015. Cette animation gratuite

a pour objectifs de promouvoir le basket et de faire découvrir cette activité sportive. Pendant un après-midi, les enfants de 6 à 11 ans participent à des ateliers découverte ponctués par de mini-matchs.



La soirée Basket

La soirée du club qui a eu lieu le 7 mars dernier a remporté un franc succès. Merci à tous les participants pour leur investissement !

L'année prochaine la soirée aura lieu le **12 mars 2016**, réservez dès à présent votre week-end !

Si vous souhaitez nous rejoindre ou souhaitez des informations, n'hésitez pas à nous contacter, vous êtes les bienvenus.

Elodie DAULAY : 06 79 38 90 90

Maxime SARRAZIN : 06 48 95 65 49

Retrouvez-nous également sur notre site internet pour tout renseignement.

<http://www.basketball-entrammes.fr/accueil.html>

Groupement de Défense des Organismes Nuisibles

Le groupement d'Entrammes, animé par des bénévoles, intervient régulièrement sur la commune pour assurer la régulation des organismes nuisibles pour l'agriculture, l'environnement et la santé.

Interventions de régulation

- pigeons domestiques sur le bourg : 200 pigeons capturés.
- corbeaux à proximité du bourg et pour limiter les dégâts sur les cultures.
- rongeurs aquatiques nuisibles avec des actions de piégeage.

Toutes ces actions sont coordonnées et suivies par la fédération départementale (FDGDON 53).

Pour plus d'informations, vous pouvez consulter le site de la fédération départementale : www.fdgdon53.fr

Vous pouvez également contacter le groupement d'Entrammes au 07.78.26.61.30.

Nous vous souhaitons un bel été.

Les membres du bureau.



Hockey

Hockey en salle

Après une réélection du bureau, Entrammes hockey club a connue une bonne saison en maintenant son équipe en nationale 3 dans le championnat de hockey en salle, et en relançant sa soirée choucroute qui a eu lieu le 16 avril.

Évoluant sur gazon avec le stade lavallois, nos joueurs Entrammis se retrouveront de novembre à février pour le championnat en salle.

Le club a pour objectif de faire découvrir le hockey au enfants des écoles primaires afin de constituer des équipes jeunes au sein du club.





Interammes



RANDONNÉE...

Les randonnées mensuelles ont rencontré un franc succès avec un séjour en Bretagne qui a satisfait les participants. « Le 1^{er} -2 -3 mai, 39 randonneurs sont allés en Bretagne du sud, pour un W.E. « Terre, Mer et Patrimoine ». Au programme Le Faouët, Le chemin des douaniers de port Manec'h à Trévignon, Poul-Fétan. De campagne très vallonnée aux confins de la Cornouaille morbihannaise, aux chemins des douaniers du Finistère, le tout agrémenté d'un voyage dans le temps dans un village d'autrefois... Autant d'ingrédients qui nous ont fait quelque peu oublier le temps maussade de ce week-end du 1^{er} mai ! Mais le « crachin » ne fait-il pas parti du patrimoine Breton ! »



Le programme des randos fraîcheur 2015 a repris le mercredi 17 juin. Attention cette année, **le départ est à 20h place de l'église**. 4 randos à thème sont organisées : rando animée chansons et poèmes, rando décentralisée et 2 randos patrimoine. 17 juin : chemin renais ; 24 juin : rando animée chansons et poèmes ; 1^{er} juillet : rando décentralisée la Verrie, Moulin à Tan, la Clémencerie. 8 juillet : Jarossais, pont prêtre ; 15 juillet : rando patrimoine ND du Port du Salut ; 22 juillet : rando patrimoine la Carrière ; 29 juillet : grande et petite Chevalerie ; 5 août : le Rocher ; 12 août : Bonne, la Coudre ; 19 août : Bel Air.

Programme des randonnées mensuelles 2^e semestre 2015 :

A la journée : 14/07 Montautour Châtillon en Vendelais 21 km ; 23/08 Mézeray St Jean des bois 22 ou 10 km ; 13/09 : Evron ; A la demi-journée : 11/10 St Léger en Charnie 10,5 km ; 08/11 St Berthevin environ 10 km ;

ANIMATION, CULTURE...



Section Histoire : L'exposition sur la guerre 14-18, mise en place avec la Médiathèque, en février et mars 2015 nous a apporté bien des satisfactions.

Des contacts chaleureux avec notre bibliothécaire et son équipe, avec les entrammais (et même ceux qui n'y habitent plus !) avec les Archives Départementales, etc. ... Autour de ce travail, relayé par la Médiathèque auprès des écoles, a été proposé, sur ce thème pourtant grave, un spectacle en chansons avec la Compagnie ELLEBORE d'Angers. Une centaine de personnes ont été étonnées et ravies !... A tous ceux qui ont participé, ont apporté leur aide et leur savoir, un GRAND MERCI !

Le bulletin du mois décembre annonçait : **l'anniversaire de la déviation d'Entrammes : 30 ans !...** Après bien des tribulations, la circulation de la RN 162 est enfin déviée en 1984. Nous vous proposons des anecdotes, du vécu, des photos... dans les pages centrales de ce bulletin. Qui a construit le Pont aux Prêtres ?... Où le bouilleur de cru était-il installé ?... « La suite au prochain numéro » le bulletin n'étant pas assez grand ! Contact : Marie France Grondin 06.11.69.23.24 .

Nous apportons notre contribution à l'organisation des manifestations du bicentenaire de l'Abbaye du Port du Salut. En marge des festivités du 21 février, nous avons organisé une soirée conférence sur l'histoire de l'abbaye, le mardi 17 février, qui a réuni plus de 150 personnes ! Nous avons participé aux préparatifs du 21 avec l'installation du barnum de la commune, le



transport et l'installation de bancs, de chaises, de tables. Nous avons participé au service de sécurité lors de la marche du samedi 13 juin. Nous assurerons l'organisation des parkings, la signalisation lors de la manifestation des Nuits de la Mayenne programmée à l'Abbaye le jeudi 16 juillet.

ENVIE DE CHANTER ? ...

Nous nous retrouvons chaque mercredi soir, de 20h30 à 22h, à l'Atelier Brielle près de l'église (sauf pendant les vacances). Les messieurs se font attendre !... Mais nous serons ravis d'accueillir toutes celles et ceux qui ont envie de pousser la chansonnette en toute simplicité !

Nos propositions de randos sont ouvertes à tous. Bel été à toutes et à tous et ravis de vous rencontrer lors d'une sortie !



Dangerous Dart Band

La saison 2014/2015 est maintenant terminée pour les joueurs de fléchettes traditionnelles d'Entrammes. Le Dangerous Darts Band a obtenu des résultats dans la continuité de l'année précédente.

Tout d'abord, en équipe, le DDB s'offre le titre dans le championnat du Comité du Maine avec 7 victoires et seulement 1 défaite. Ce titre, le club entrammais l'attendait depuis plus de 15 ans !

Ensuite, en simple, François Maillard s'empare de la 4^{ème} place du classement général du Comité.

Enfin, en double, François termine aussi au pied du podium avec Romain Guesdon, en s'adjugeant le tournoi de Saint-Jean-sur-Mayenne le 21 février.

Ces bonnes performances ont permis à quatre Entrammais d'être sélectionnés dans l'équipe du Maine.

Le 10 janvier, Ludovic Benoit, Pascal Lambert et François Maillard ont disputé l'inter-comités régional au Mans (72) où ils se sont classés à la 3^{ème} place.

Puis, les 7 et 8 mars, Pascal Lambert et Romain Guesdon ont joué à Caussade (81) pour prendre la 10^{ème} place de l'inter-comités national.

Il faut aussi souligner les très bons résultats lors de la Coupe de



France organisée cette année à Pluvigner (56). En disputant les 1/32 de finale simple (Ludovic Benoit) et les 1/8 de finale double (Pascal Lambert et Romain Guesdon), les joueurs du DDB ont porté haut les couleurs entrammaises.

La saison prochaine commencera au mois de septembre et pour bien préparer le nouvel exercice, il est indispensable de prendre contact dès maintenant avec les responsables du club, en particulier pour les personnes (débutantes ou non) désirant pratiquer notre "sport-loisir". Alors, à bientôt sur les pas de tir !

Contact :

Président : Ludovic Benoit 06 12 55 20 09

Blog : <http://ddb.entrammes.over-blog.com>



Tennis

C'est avec notre tournoi amical et la vingtaine de joueurs inscrits que la saison de tennis se termine.

Nos résultats des championnats par équipe

Nous avons décidé d'engager 2 équipes + 55 ans et + 65 ans en championnat malgré un effectif réduit mais l'implication de tous les joueurs a permis le déroulement de tous les matchs. Toutes les équipes seront à nouveau engagées la saison prochaine.

Seniors Hommes - Pré-Régionale : 4^{ème} / 6

Seniors Hommes + 35 ans - 2^{ème} Division Départ. : 4^{ème} / 6

Seniors Hommes + 55 ans - Pré-Régionale : 5^{ème} / 6 => Descente en 1^{ère} Division

Seniors Hommes + 65 ans - 1^{ère} Division Départ. : 3^{ème} / 6

recevoir leur « diplôme » à l'issue de la saison.



Si vous aussi vous souhaitez :

- Passer des moments conviviaux,
- Progresser,
- Jouer en compétition (jeunes, adultes, femmes, hommes, séniors, vétérans)

... alors rejoignez-nous !

Et venez profiter du court extérieur qui a été nettoyé par les agents communaux et les jeunes entrammais.

L'Assemblée Générale est fixée au vendredi 11 septembre 2015 à 20H à la salle omnisport.

Nous vous y attendons nombreux et dans l'attente de vous rencontrer, nous vous souhaitons de très bonnes vacances.

Pour tout renseignement, n'hésitez pas à vous adresser à :

Nicolas BURGEVIN

Tél : 06 84 10 89 30 / 02 43 98 23 60

Mail : nico.burgevin@wanadoo.fr

Le bureau du Tennis Club d'Entrammes



L'école de tennis

10 enfants âgés de 7 à 12 ans ont suivi les cours dirigés par Anne-Béatrice LEMAITRE le mercredi après-midi.

Des animations jeunes ont été proposées et les enfants ont pu



JOGGING

Entrammes Jogging a débuté la saison des courses avec le semi-marathon de Laval le 8 mars, suivi de l'ekiden (marathon par équipe). Pour la 3^{ème} participation de l'Association d'Entrammes, pas moins de 4 équipes de 6 coureurs et coureuses se sont alignées au départ de cette course conviviale, où chaque performance individuelle est mise au service de la réussite d'une équipe.

Quelques adhérents ont aussi participé aux courses de Marigné-Peuton, l'Huisserie (trails pégase), la montée des Coëvrons, St Berthevin (Trails des Fous)...

Les rendez-vous réguliers du mercredi 18h30 et du dimanche 9h30 permettent toujours de découvrir (ou redécouvrir) au pas de course mais à son rythme les environs d'Entrammes !

Le traditionnel barbecue de l'Association a eu lieu le 31 mai et l'**Assemblée Générale le 3 juillet** à la salle des fléchettes.



Deux sorties sont programmées pour l'été : le 26 juillet à Briacé et le 30 août à Bois-Gamats.

Entrammes volley-ball

Pour nous sportifs, l'arrivée des beaux jours est synonyme de fin de saison et donc des bilans. Cette saison a été marquée par des événements importants pour notre club, avec pour la première fois de son existence la participation à la coupe des Pays de la Loire pour notre équipe M13 Filles, c'est aussi un nouveau partenariat avec le CREDIT MUTUEL qui a fourni 40 maillots pour l'ensemble de nos équipes jeunes.



Le Volley-ball à Entrammes ce n'est pas exclusivement de la compétition et des entraînements. C'est aussi de bons moments à partager entre amis ou en famille lors de tournoi. Le dernier avait pour thème les « Givrés du Volley » il s'est déroulé en février et a réuni 12 équipes avec une température proche de 10°C. A cette occasion, nous remercions vivement les commerçants d'Entrammes pour leur participation. Le prochain tournoi se déroulera **le vendredi 18 septembre** le thème reste à définir.

Une nouvelle fois, c'est la convivialité et le plaisir de jouer ensemble qui a marqué cette nouvelle saison pour l'ensemble des équipes, alors bravo à tous, joueurs, entraîneurs et arbitres. Un grand merci également aux parents pour leur implication dans le transport des jeunes et leur participation active à toutes nos manifestations.

Le développement et la pérennité de notre association passe par la formation. Suite à notre demande le comité départemental de volley-ball est (de nouveau) intervenu auprès des classes de CE2, CM1 et de CM2 de l'école publique, courant mars, lors de 6 séances d'initiation. Ce sont près de 60 élèves qui ont pu découvrir notre sport. Ces interventions ont été très appréciées. Pour la saison prochaine nous espérons intervenir pour les élèves de l'école privée. Petite info, la date de reprise des entraînements, pour les catégories jeunes (M11 à M17) est fixée au **vendredi 11 septembre à 17h00**.

Nous ne pouvons pas vous quitter, sans remercier l'ensemble des Entrammaises et Entrammais qui viennent soutenir et encourager toutes nos équipes, les commerçants, la municipalité et l'ensemble de nos partenaires pour leur soutien et plus particulièrement le CREDIT MUTUEL. Si vous souhaitez associer le nom de votre entreprise à notre association n'hésitez surtout pas à nous contacter, nous nous ferons un plaisir à vous accompagner.

Bonnes vacances à toutes et tous.

Comme nous n'avons pas pu tout vous dire sur ce bulletin, nous vous invitons à joindre Tanguy LETESSIER au 02 43 26 13 17 pour tous renseignements.

Ou sur notre site internet <http://entrammes-volley-ball.asso-web.com> et retrouvez toute nos actualités sur Facebook

Sportivement.



Une fois encore nos couleurs ont été portées vers les sommets des championnats régionaux et départementaux.

- L'équipe Régionale Féminine termine 3^{ème} /11
- L'équipe Régionale Masculin termine 4^{ème} /11
- Départementale Féminine l'équipe termine 4^{ème} /8
- Départemental Masculin 9^{ème} /10
- en Cadette 4^{ème} /7
- Les M15 Garçons concluent leur saison 2^{ème} /12
- L'équipe 1 en M13 Fille termine 1^{er}/12, et a participé au tournoi régional des champions départementaux où elles finissent à une excellente 3^{ème} place.
- L'équipe 2 en M13 Fille termine 10^{ème}/12 (1^{ère} saison championnat 4x4)
- L'équipe M13 Garçon pour sa 1^{ère} année termine 8^{ème}/12
- pour la catégorie Poussins / pupilles les classements sont élaborés en fonction des résultats individuels.
- Aussi 2 de nos équipes seniors et toutes nos équipes jeunes sont qualifiées pour les phases finales de la coupe de la Mayenne. (30 et 31 mai 2015), qui se sont déroulées à Château-Gontier.



Club de l'Amitié

Pas beaucoup de changements cette année.

L'Assemblée générale du **15 janvier dernier** a eu une très bonne participation.

Nombre d'adhérents : 110.

La trésorière a présenté le bilan financier avec un résultat équilibré pour 2014.

Election du tiers sortant : les membres sortants ont été ré-élus et M. Vinson Philippe élu au Conseil d'administration.

Des activités toujours nombreuses.

Dates à retenir :

Jedi 2 juillet : anniversaires 60, 70, 80, 85, 90, 95, 100

Jedi 6 août : fête de l'été – barbecue

Samedi 19 septembre : repas du Club à l'Alézia

Jedi 15 octobre : repas Salle des fêtes

Lundi 23 novembre : spectacle à Louverné

Mardi 24 novembre : spectacle VB Production salle polyvalente Laval

Jedi 10 décembre : Arbre de Noël – 40 ans du Club

N'hésitez pas à nous rejoindre.

Recherchons de jeunes retraités pour assurer le renouvellement du Club.

Bonnes vacances à tous et à toutes

Merci



US Entrammes

Notre 49^{ème} saison est terminée...

Félicitation à nos 2 jeunes joueurs Entrammais pour leur bon résultat lors du stage Régional à Sablé.

LES ADULTES :

Nous savions que cette saison allait être difficile ; essentiellement due à un manque d'effectif. Les joueurs ont, tout de même, répondu présent dans un esprit club.

• **L'équipe A** termine milieu de tableau grâce à une combativité irréprochable. A noter les 2 victoires contre le leader du championnat et un beau parcours en coupe de France.

• **L'équipe B** n'a pas pu se sauver malgré les belles victoires lors des 2 dernières journées.

Nous avons des regrets mais cela confirme qu'il y a des niveaux de compétitions que nous ne pouvons pas faire sans s'entraîner. Nous aurons joué 1 seule année en 2^{ème} division.

• **L'équipe C** a effectué un championnat de qualité malgré un manque d'effectif mais toujours dans un esprit remarquable. Des Vétérans ont participé à ce championnat.

• **Les vétérans** sont une nouvelle fois champions pour la 4^{ème} année consécutive. Félicitations aux coaches Marco et Guy (qui laisse son poste et de bons moments de rire).



U13 finaliste-U14 - Vainqueur du tournoi de Bonchamp.

NOS JEUNES :

• **Du côté de l'école de foot (6 à 11 ans)**, nous avons vu des enfants très prometteurs lors des entraînements, des différents plateaux et matchs. La saison prochaine nous travaillerons pour renouveler notre Label. Félicitations aux U11 pour la 1^{ère} place du tournoi en salle de Ballée.

A noter :

- Journées découvertes et entraînements début septembre. (Pour les dates, voir le tableau d'affichage place de l'église)

- Les enfants nés en 2010 et avant seront les bienvenus.

Le Val de Jouanne «Entrammes – Forcé – Parné » a réalisé également de bons championnats.

• **Les U18** ont eu des résultats mitigés en battant néanmoins 2 fois les 1^{ers} du groupe. Dommage nous pouvions envisager meilleur classement.

• **Les U15** terminent milieu de tableau avec un très bon esprit d'équipe.

• La satisfaction de cette saison vient **des U14**. Ils ont progressé au fur et à mesure de la saison et nous avons vu de bons matchs en coupe « Maine-Normandie » avec des oppositions contre des équipes prestigieuses telles que Caen, Flers, Le Stade Lavallois + Vainqueur du tournoi U15 de Bonchamp... BRAVO à nos joueurs !

• **Les U13** ont fini « dans le ventre mou » des différents championnats et à une belle 8^{ème} place lors de la finale régionale (U13A) et finaliste du tournoi de Bonchamp.

ARBITRAGE :

• Félicitations à Alexandre BERTRON pour ses débuts prometteurs comme arbitre de touche de niveau ligue.

Si vous aussi, vous souhaitez arbitrer pour l'US Entrammes, n'hésitez pas à nous contacter.

La reprise de l'entraînement Seniors se fera le 28 juillet à 19h30.

2015-2016 sera une saison particulière pour l'USE. Faisons ensemble que cette 50^{ème} saison soit réussie.

Si vous souhaitez nous rejoindre et prendre une licence à L'USE, n'hésitez pas à contacter :

• Ecole de Foot (5 à 11 ans) : Serge BRILLET - 06 33 42 02 81

• Jeunes (12 à 18 ans) : Yoann BENOIT - 06 71 32 00 78

• Seniors (18 à 35 ans) : Pascal PINCON - 06 42 10 31 37

• Vétérans (35 ans et +) : Marc VALLE - 06 12 31 05 00

L'US Entrammes vous souhaite de bonnes vacances et remercie toute les personnes qui viennent supporter nos équipes.



Comité de jumelage

Le 11 janvier dernier, en mairie d'Entrammes, nos amis Allemands s'associent au deuil que vient de subir la France, après les attentats parisiens. Ainsi, pour la 3^{ème} année consécutive, les 2 comités de jumelage ont pris l'habitude d'organiser une rencontre virtuelle entre les habitants des 2 pays, à chaque début d'année.

Puis, le 21 février, le comité de jumelage organise sa traditionnelle soirée « Retrouvailles » à la salle des fêtes d'Entrammes. Pour la circonstance, une délégation allemande est présente. Forte de 11 personnes, elle est venue à Entrammes pour célébrer le bicentenaire de l'installation des moines trappistes à l'abbaye Notre Dame du Port du Salut. En effet, après la Révolution française, c'est la première congrégation religieuse autorisée à s'installer de nouveau en France. Ces moines arrivent tout droit de Darfeld ou, comme on dit maintenant, de Rosendahl-Darfeld, commune située en Westphalie où ils séjournent entre 1795 et 1815.



A cette occasion, les 2 comités se sont associés pour offrir à la communauté religieuse des vêtements liturgiques, 2 étoles et une chasuble, et un cierge et un porte-cierge, réalisé à partir de reliques du monastère de Klein Burlo, de Darfeld.

Le 14 mai dernier, ce sont 2 délégations étrangères qui ont répondu à l'invitation du comité de jumelage :

- la première, composée de 189 Allemands, en provenance de Rosendahl, la ville partenaire ;
- la seconde, plus modeste, 6 personnes, en provenance de Kupiškis, en Lituanie.

C'est la première fois que le nombre d'invités est aussi important. C'est un signe de dynamisme de notre jumelage. En terme d'intendance, il a été relativement aisé de trouver un logement pour tous, même s'il est toujours un peu difficile de trouver les derniers hébergements... L'hôtellerie de l'abbaye de la Coudre a accueilli une trentaine de personnes, tous musiciens de la « Muzikzug Darfeld ».



Avant d'évoquer le programme de la rencontre axé sur le thème « Citoyenneté européenne 2015 », il est important de justifier la présence de la délégation lituanienne.

Avec la convention de Schengen, conclue en 1985 entre la France, l'Allemagne et le Bénélux, puis incorporée aux traités de l'Union européenne en 1997 (traité d'Amsterdam), les citoyens européens bénéficient d'un espace unique composé de 26 pays signataires où ils peuvent librement circuler, séjourner, travailler, étudier ou y prendre leur retraite... et donc franchir les frontières, sans subir de contrôle et sans passeport. La Lituanie a intégré cet espace en 2004, avec une date d'effet au 21 décembre 2007.

En 2010, Gelmina, jeune Lituanienne du nord-est du pays arrive à Laval, chez Lactalis, puis s'installe à Entrammes 2 années plus tard... En tant que citoyenne européenne, elle dispose du droit de vote des ressortissants de l'Union européenne pour les élections locales (conseil municipal et/ou maire, suivant les pays) et les élections européennes.

La cadre de la rencontre annuelle est posé : que font les eurodéputés ? Quels sont les pouvoirs du Parlement européen (Strasbourg), ceux de la Commission européenne (Bruxelles) ? Quelle différence entre Conseil européen et Conseil de l'Union européenne... et le Conseil de l'Europe. Et l'Euro, et l'Europe, qu'apportent-ils concrètement aux citoyens, tels étaient les sujets que le comité de jumelage a tenté d'expliquer aux participants de la rencontre...

A côté de ce sujet central, Gelmina a présenté son pays qui, au XV^{ème} siècle, à l'époque du Grand Duché, s'étendait de la Mer Baltique à la Mer Noire et aux portes de Moscou... Si il a retrouvé son indépendance en février 1918, il disparaît en 1940, puis est occupé par l'Allemagne jusqu'en 1944 avant d'être intégré à l'Union soviétique jusqu'en 1990. Il rejoint l'Union européenne en 2004 et la zone Euro, le 1^{er} janvier 2015.

Aujourd'hui, avec près de 3 millions d'habitants, il a une superficie équivalente à un peu plus de 12 fois celle la Mayenne. Sa capitale se dénomme Vilnius.

Autre thème important, l'année 2015 marque les 20 ans d'adhésion des communes de Parné sur Roc et Forcé au jumelage Entrammes-Rosendahl (30 septembre 1995).

Pour fêter cet événement, la commune de Parné sur Roc a planté, près de la salle des Chardonnerets, un chêne vert, pendant que les participants entonnaient l'hymne à la joie de Beethoven, tiré de la 9^{ème} symphonie, et devenu l'hymne officiel européen en 1985.

La commune de Forcé a dévoilé une sculpture représentant l'amitié à travers 2 mains, tirées d'un dessin réalisé en 1996, lors d'une rencontre franco-allemande de jeunes, à Rosendahl,



cette œuvre d'art étant implantée dans les Jardins de Rosendahl, derrière la mairie.

Bicentenaire oblige, les participants se sont retrouvés à l'abbaye Notre Dame du Port du Salut pour commémorer cet événement, en remettant à la communauté religieuse 3 nouvelles étoiles, dans la suite de celles offertes le 21 février. Ces étoiles ont été fabriquées à l'abbaye cistercienne de Baumgarten, près de Strasbourg. Les moniales, installées depuis 2009, viennent de l'abbaye d'Altbronn, où elles ont séjourné 114 années. C'est à l'occasion de ce transfert, en 2009, qu'une copie de la cloche Antonia a pu être

faite et remise au Père abbé, en 2010, lors du 40^{ème} anniversaire du jumelage, celle-ci rythmant la vie du monastère de Darfeld, entre 1796 et 1825...

L'harmonie « Muzikzug Darfeld » a, à plusieurs reprises, accompagné cette rencontre franco-germano-lituanienne, notamment au travers d'un concert donné à l'abbaye de la Coudre (Trappistines) à Laval, dont l'histoire passe également par Darfeld. En fin d'année vous sera livrée cette histoire...

Enfin, le séjour a été marqué par une visite du cœur historique de Laval, agrémenté d'une balade sur la Mayenne, et d'une soirée officielle, à la salle des Pléiades à Louverné où l'hymne européen a été repris en cœur par les 350 participants.

De nouvelles familles françaises, mais aussi allemandes, ont intégré le jumelage. Plusieurs de leurs membres suivent les cours d'allemand ou de français, dispensés par les 2 comités de jumelage. Pour rendre cette formation attractive, depuis la fin de l'année 2014, les élèves se retrouvent et discutent, une fois par mois, avec leurs homologues du pays partenaire, via webcam et internet...

Passez de bonnes vacances estivales...

Le président,
Jean-Marc Desnoë



Le Coin des Fripons

Depuis la rentrée de janvier, tous les jeudis matins les 38 enfants inscrits et leur 11 assistantes maternelles se retrouvent au jardin des mômes pour exprimer leur talent artistique et pour passer de bons moments tous ensemble.

Leur planning hebdomadaire est chargé d'activités : réalisation de couronnes des rois accompagnées de la galette, des clowns pour fêter carnaval, des lapins de Pâques garnis de chocolats et pleins de cadeaux surprises pour la fête des mamans et des papas.



Les derniers jeudis avant les vacances scolaires, les enfants écoutent les histoires racontées par Sandrine et chantent tous



ensemble des comptines.

Pour la première fois, les bénévoles de l'association ont organisé une bourse aux articles de puériculture et jouets de 0 à 3 ans au mois de février. 554 articles ont été déposés et 163 vendus soit 30%. Cette bourse sera reconduite début d'année 2016 en espérant que les acheteurs seront au rendez-vous.

Les projets avant la fin de l'année 2015 : une animation pour la journée de l'assistante maternelle le 19 novembre 2015 et un petit spectacle musical pour Noël.

Pour plus d'informations et pour toutes nouvelles adhésions, vous pouvez contacter la présidente de l'association, Mme MAGNYE Sandrine, soit par téléphone : 02 43 02 46 99 ou par mail : lecoindesfripons@gmail.com.

L'association a aussi un blog où des photos des activités et des anniversaires sont déposées : lecoindesfripons.blog4ever.com

Agenda des manifestations



JUILLET		
jusqu'au 24	Le mercredi, rendez-vous à 20h, randonnées fraîcheurs ouvertes à tous	Inter-Amnès
Vendredi 3	Critérium entre 18h-22h30	U.C.E.P.F.
Jeudi 16	Cuivres en Fête à l'Abbaye	Nuits de la Mayenne
Mardi 21	Soirée Barbecue-partage sur inscription	Jardin des Mômes
SEPTEMBRE		
Dimanche 13	Courses cyclistes les Rondes mayennaises	Laval Cyclisme 53
19 et 20	Journées du Patrimoine aux Thermes	OT du Pays de Laval
Dimanche 20	Vide-Grenier	A.P.E.
Samedi 26	Les Virades de l'Espoir à Entrammes	Virades de l'Espoir
Mercredi 30	Lire aux petits : invitée M'zelle Magali	Médiathèque/réseau des bibliothèques
OCTOBRE		
Samedi 31	« Les classes 5 » Soirée Choucroute	U.C.E.P.F.
Dimanche 25	Vide-grenier puériculture	Entr'Pitchouns
NOVEMBRE		
Vendredi 13	Réunion publique d'informations	Conseil Municipal
14 et 15	Bourse aux jouets	A.P.E.
Mercredi 4	Lire aux petits : invitée M'zelle Magali	Médiathèque/réseau des bibliothèques
Jeudi 19	Journée de l'Assistante-Maternelle	Coin des Fripons
Dimanche 29	Repas C.C.A.S	C.C.A.S.
DÉCEMBRE		
6 et 13	Elections régionales	
Jeudi 10	Arbre de Noël	Club de l'Amitié

ET AUSSI ...

N'hésitez pas à consulter tous les mois Anim'Entrammes pour vous tenir informé de la vie locale !
Ou bien consultez les Actualités ou l'Agenda sur le site Internet de la commune

www.entrammes.mairie53.fr

Infos utiles



Mairie

1 rue Rosendhal..... ☎ 02 43 98 00 25
accueil@mairie-entrammes.fr
secretariat@mairie-entrammes.fr
www.entrammes.mairie53.fr
lundi, mardi, mercredi et vendredi de 8h30 à 12h et
de 13h30 à 17h, le jeudi et le samedi de 8h30 à 12h
eau et assainissement eau@mairie-entrammes.fr

Médiathèque

10 rue du Maine..... ☎ 02 43 69 03 59
mediatheque@mairie-entrammes.fr
<http://mediatheque53entrammes.blogspot.com/>
mardi de 16h30-18h, mercredi 10h-12h, 14h-18h,
vendredi 16h30-19h, samedi 10h à 12h.

Animation jeunesse

113 rue d'Anjou..... ☎ 02 43 98 06 66
mdjentrammes@gmail.com
mercredi 13h30-18h, 1 vendredi sur 2 : 20h-22h,
1 samedi sur 2 : 14h-17h.

Restaurant scolaire

rue de Parné/Roc..... ☎ 02 43 98 31 58

Accueil périscolaire et accueil de loisirs

rue du Moulin de la Roche..... ☎ 02 43 58 06 80
accueildeloisirs@mairie-entrammes.fr

Office de Tourisme

Office de Tourisme..... ☎ 02 43 49 46 46
Accueil des Thermes..... ☎ 02 43 90 20 72
office.tourisme@mairie-laval.fr

Écoles publiques

Primaire - rue de l'école..... ☎ 02 43 98 06 08
Maternelle - rue de l'école..... ☎ 02 43 98 05 05

École St Joseph

48 rue de Parné/Roc..... ☎ 02 43 98 31 74

Écoles de musique et de danse Maurice Ravel

..... ☎ 02 43 91 45 15 ou 06 84 37 69 33

Salles communales

salle des Fêtes -rue de Parné/Roc... ☎ 02 43 98 31 58
salle des sports - route de Forcé... ☎ 02 43 98 05 12

Terrain de football

route de Forcé..... ☎ 02 43 98 03 58
rue des Sports..... ☎ 02 43 02 75 16

Santé

Parmacie : M^{me} Cahoreau..... ☎ 02 43 98 01 88
Médecins : D^r Bonte..... ☎ 02 43 98 00 24
Infirmiers :
M^{mes} Bricaud-Benoit et Lepage..... ☎ 02 43 98 35 98
M. Josselin..... ☎ 02 43 98 32 84

Numéros d'urgence

Médecin en dehors des heures
d'ouverture du cabinet..... ☎ 02 43 64 33 00
Urgences hôpital ☎ 02 43 66 51 89
SAMU 15
Pompiers..... 18 ou 112 (depuis portable)
Gendarmerie..... 17
EDF..... 0810 333 053
GDF..... 0800 47 33 33
Enfance maltraitée..... 119
Violences conjugales..... 39 19
Centre anti-poisons..... 02 41 48 21 21
Coupures d'eau..... 02 43 98 00 25
Établissement français du sang..... 02 43 66 90 00

**Relais
Poste**

**Madame GAUDRET
Bar «Le Bréon»
27 rue d'Anjou
à Entrammes**

Ouvert : lundi, mardi, jeudi, vendredi, samedi de 7h à 20h

Pour tout renseignement sur les produits financiers, un conseiller est à votre disposition au 02 43 90 33 85.

ORDURES MÉNAGÈRES

Ramassage tous les lundis des bacs au couvercle vert, et toutes les semaines paires le mardi des bacs au couvercle jaune. Ne pas laisser vos poubelles sur les trottoirs après le passage des éboueurs. Merci.

AUTRES DÉCHETS

Deux bennes sont à votre disposition à la déchetterie d'Entrammes :
→ une benne à encombrants et à tout venant
→ une benne à déchets verts

Horaires d'été : lundi et mercredi de 15h à 17h30 et le samedi de 9h à 12h et de 14h à 18h.

Tous les autres déchets doivent être déposés :

- ▶ soit à la déchetterie de L'Huisserie, route du Bois de L'Huisserie, à droite en sortant du bourg : lundi et vendredi de 14h à 18h, mercredi et samedi de 9h à 12h et de 14h à 19h et le dimanche de 9h à 12h.
- ▶ soit à la déchetterie de Laval, zone des Touches : lundi, mardi, mercredi, jeudi, vendredi, samedi de 9h à 12h et de 14h à 19h et le dimanche de 9h à 12h.

Collecte des encombrants et des déchets verts pour les personnes à mobilité réduite, Laval Agglo organise le ramassage à domicile, moyennant un forfait de 30 €. Contact : 02 43 49 44 84.

Temps forts à Entrammes



Le 9 mai, remise de gerbe



Coupe interligue Maine Normandie U14 à Entrammes avec le Stade Lavallois et Caen



Les Thermes, ouverture de la saison



Jardin des Mômes



Le carnaval avec les associations de parents d'élèves



Théâtre



Défilé du carnaval dans les rues d'Entrammes



Concert Ellébore



Sortie nature avec Mayenne Nature Environnement



Rencontre BD aux Ondines